



قدم به قدم، همراه دانشجو...

WWW.GhadamYar.Com

جامع ترین و به روزترین پرتال دانشجویی کشور (پرتال دانش)
با ارائه خدمات رایگان، تحصیلی، آموزشی، رفاهی، شغلی و...
برای دانشجویان

- (۱) راهنمای ارتقاء تحصیلی. (کاردانی به کارشناسی، کارشناسی به ارشد و ارشد به دکتری)
- (۲) ارائه سوالات کنکور مقاطع مختلف سالهای گذشته، همراه پاسخ، به صورت رایگان
- (۳) معرفی روش های مقاله و پایان نامه نویسی و ارائه پکیج های آموزشی مربوطه
- (۴) معرفی منابع و کتب مرتبط با کنکورهای تحصیلی (کاردانی تا دکتری)
- (۵) معرفی آموزشگاه ها و مراکز مشاوره تحصیلی معتبر
- (۶) ارائه جزوات و منابع رایگان مرتبط با رشته های تحصیلی
- (۷) راهنمای آزمون های حقوقی به همراه دفترچه سوالات سالهای گذشته (رایگان)
- (۸) راهنمای آزمون های نظام مهندسی به همراه دفترچه سوالات سالهای گذشته (رایگان)
- (۹) آخرین اخبار دانشجویی، در همه مقاطع، از خبرگزاری های پربازدید
- (۱۰) معرفی مراکز ورزشی، تفریحی و فروشگاه های دارای تخفیف دانشجویی
- (۱۱) معرفی همایش ها، کنفرانس ها و نمایشگاه های ویژه دانشجویی
- (۱۲) ارائه اطلاعات مربوط به بورسیه و تحصیل در خارج و معرفی شرکت های معتبر مربوطه
- (۱۳) معرفی مسائل و قوانین مربوط به سربازی، معافیت تحصیلی و امریه
- (۱۴) ارائه خدمات خاص ویژه دانشجویان خارجی
- (۱۵) معرفی انواع بیمه های دانشجویی دارای تخفیف
- (۱۶) صفحه ویژه نقل و انتقالات دانشجویی
- (۱۷) صفحه ویژه ارائه شغل های پاره وقت، اخبار استخدامی
- (۱۸) معرفی خوابگاه های دانشجویی معتبر
- (۱۹) دانلود رایگان نرم افزار و اپلیکیشن های تخصصی و...
- (۲۰) ارائه راهکارهای کارآفرینی، استارت آپ و...
- (۲۱) معرفی مراکز تایپ، ترجمه، پرینت، صحافی و ... به صورت آنلاین
- (۲۲) راهنمای خرید آنلاین ارزی و معرفی شرکت های مطرح
- (۲۳)



WWW.GhadamYar.Ir

WWW.PortaleDanesh.com

WWW.GhadamYar.Org

۰۹۱۲ ۳۰ ۹۰ ۱۰۸

باما همراه باشید...

۰۹۱۲ ۰۹ ۰۳ ۸۰۱

www.GhadamYar.com

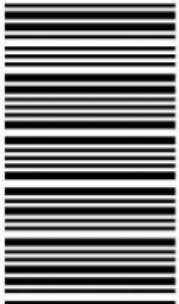
266

F

نام:

نام خانوادگی:

محل امضاء:



266F



اگر دانشگاه اصلاح شود، مملکت اصلاح می‌شود.

امام خمینی (ره)

صبح جمعه

۹۳/۱۲/۱۵

دفترچه شماره ۱ از ۲

جمهوری اسلامی ایران
وزارت علوم، تحقیقات و فناوری
سازمان سنجش آموزش کشور

آزمون ورودی
دوره‌های دکتری (نیمه‌متمرکز) داخل
سال ۱۳۹۴

رشته مهندسی مکانیک - تبدیل انرژی - کدرشته ۲۳۲۴

مدت پاسخگویی: ۱۵۰ دقیقه

تعداد سوال: ۴۵

عنوان مواد امتحانی، تعداد و شماره سوال‌ها

ردیف	مواد امتحانی	تعداد سوال	از شماره	تا شماره	ضریب
۱	مجموعه دروس تخصصی (ریاضیات مهندسی، مکانیک سیالات پیشرفته، ترمودینامیک پیشرفته)	۴۵	۱	۴۵	۴

این آزمون نمره منفی دارد.
استفاده از ماشین حساب مجاز نیست.

اسفندماه - سال ۱۳۹۳

حق چاپ، تکثیر و انتشار سوالات به هر روش (الکترونیکی و ...) پس از برگزاری آزمون، برای تمامی اشخاص حقیقی و حقوقی تنها با مجوز این سازمان مجاز می‌باشد و با منتهی‌القدر برابر مقررات رفتار می‌شود.

مجموعه دروس تخصصی (ریاضیات مهندسی، مکانیک سیالات پیشرفته، ترمودینامیک پیشرفته):

۱- برای توابع ویژه و مقادیر ویژه مسئله روبرو، کدام گزینه صحیح است؟

$$\begin{cases} y'' + \lambda y = 0 \\ y(0) = 0 \\ y(\pi) = y'(\pi) \end{cases}$$

(۱) $y_n(x) = \sin(\alpha_n x)$ با شرط $\tan(\alpha_n \pi) = 2\alpha_n$ ، $n = 0, 1, 2, 3, \dots$

(۲) $y_n(x) = \sin(\alpha_n x)$ با شرط $\tan(\alpha_n \pi) = \alpha_n$ ، $n = 0, 1, 2, 3, \dots$

(۳) $y_n(x) = \sin(\alpha_n x)$ با شرط $\tan(\alpha_n) = \alpha_n$ ، $n = 0, 1, 2, 3, \dots$

(۴) $y_n(x) = \sin(\alpha_n x)$ با شرط $\cot(\alpha_n \pi) = \alpha_n$ ، $n = 0, 1, 2, 3, \dots$

۲- پاسخ کراندار $w(x, t)$ مسئله مقدار اولیه کرانه‌ای زیر، کدام است؟

$$\begin{cases} \frac{\partial^2 w}{\partial x^2} = \frac{\partial^2 w}{\partial t^2} , & x > 0 , t > 0 \\ w(x, 0) = \frac{\partial w(x, 0)}{\partial t} = 0 , & x \geq 0 \\ \frac{\partial w(0, t)}{\partial x} = \cos t , & t \geq 0 \end{cases}$$

(۱) $-\frac{1}{2} \sin\left(\frac{t-x}{2}\right) u(t-x)$ ، که در آن، u تابع پله واحد است.

(۲) $-\frac{1}{2} \sin(2t - 2x) u(t-x)$ ، که در آن، u تابع پله واحد است.

(۳) $-\sin(t-x) u(t-x)$ ، که در آن، u تابع پله واحد است.

(۴) پاسخ کراندار ندارد.

۳- یک راه حل مسئله مقدار اولیه کرانه‌ای (یا مرزی) به صورت زیر:

$$\begin{cases} u_{tt} - a^2 u_{xx} = f(x, t) , & 0 < x < L , t > 0 \\ u(x, 0) = g(x), u_t(x, 0) = h(x) \\ u(0, t) = 0 = u(L, t) , & t > 0 \end{cases}$$

(f و g و h توابع تکه‌ای هموار داده شده‌اند) آن است که شرایط اولیه داده شده و توابع f (معلوم) و u

(مجهول) را بر حسب یک پایه متعامد مناسب $\{\phi_k(x)\}_{k=1}^{\infty}$ ، به صورت زیر بسط دهیم:

$$u(x, t) = \sum_{k=1}^{\infty} u_k(t) \phi_k(x) , f(x, t) = \sum_{k=1}^{\infty} f_k(t) \phi_k(x) , g(x) = \sum_{k=1}^{\infty} g_k \phi_k(x) , h(x) = \sum_{k=1}^{\infty} h_k \phi_k(x)$$

و سپس با قرار دادن این کاندیداها در معادلات مسئله داده شده، مجهولات $u_k(t)$ را بیابیم. در این صورت

پایه متعامد $\{\phi_k(x)\}_{k=1}^{\infty}$ ، کدام است؟

(۱) $\left\{ \sin \frac{k\pi x}{L} \right\}_{k=1}^{\infty}$

(۲) $\left\{ \cos \frac{k\pi x}{L} \right\}_{k=0}^{\infty}$

(۳) $\left\{ \sin \frac{(2k-1)\pi x}{2L} \right\}_{k=1}^{\infty}$

(۴) $\left\{ \cos \frac{(2k-1)\pi x}{2L} \right\}_{k=1}^{\infty}$

۴- سری فوریه سینوسی نیم‌دامنه تابع $f(x) = x \sin x$ ، $0 \leq x \leq \pi$ ، کدام است؟

$$\sum_{m=1}^{\infty} \frac{-16m}{\pi(2m-1)^2(2m+1)^2} \sin(2mx) \quad (1)$$

$$\frac{\pi}{2} \sin x + \sum_{m=1}^{\infty} \frac{-8m}{\pi(2m-1)^2(2m+1)^2} \sin(2mx) \quad (2)$$

$$\frac{\pi}{2} \sin x + \sum_{m=1}^{\infty} \frac{-16m}{\pi(2m-1)^2(2m+1)^2} \sin(2mx) \quad (3)$$

$$\frac{\pi}{2} \sin x + \sum_{m=1}^{\infty} \frac{-16m}{\pi(2m-1)^2(2m+1)^2} \sin(2m-1)x \quad (4)$$

۵- برای تابع $f(x) = x \cos x$ ، $0 < x < \pi$ ، سری فوریه کسینوسی نیم‌دامنه را در نظر می‌گیریم. سه جمله اول این سری، کدام است؟

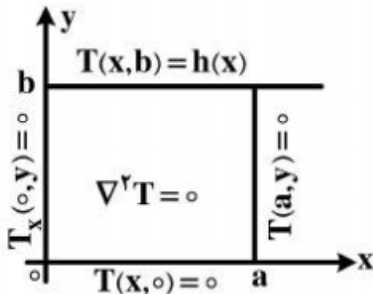
$$-\frac{2}{\pi} + \pi \cos x - \frac{20}{9\pi} \cos 2x \quad (1)$$

$$-\frac{2}{\pi} + \cos x - \frac{20}{9\pi} \cos 2x \quad (2)$$

$$-\frac{2}{\pi} + \frac{\pi}{2} \cos x - \frac{10}{9\pi} \cos 2x \quad (3)$$

$$-\frac{2}{\pi} + \frac{\pi}{2} \cos x - \frac{20}{9\pi} \cos 2x \quad (4)$$

۶- در مسئله مقدار مرزی معادله دیفرانسیل لاپلاس زیر، پایه متعامد بسط تابع $h(x)$ داده شده به سری فوریه، کدام است؟



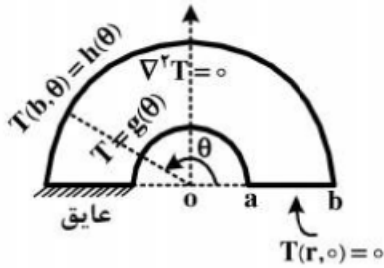
$$\left\{ \cos \frac{k\pi x}{2a} \right\}_{k=1}^{\infty} \quad (1)$$

$$\left\{ \cos \frac{(2k-1)\pi x}{2a} \right\}_{k=1}^{\infty} \quad (2)$$

$$\left\{ \sin \frac{(2k-1)\pi x}{2a} \right\}_{k=1}^{\infty} \quad (3)$$

$$\left\{ \frac{1}{2}, \cos \frac{\pi x}{a}, \cos \frac{2\pi x}{a}, \dots, \cos \frac{k\pi x}{a}, \dots \right\} \quad (4)$$

۷- برای مسئله مقدار مرزی زیر، در مورد معادله دیفرانسیل لاپلاس در داخل یک نیم‌طوق، کاندید جواب به کدام صورت است؟



$$T(r, \theta) = \sum_{k=1}^{\infty} A_k r^k \sin(k\theta) \quad (1)$$

$$T(r, \theta) = \sum_{k=1}^{\infty} (A_k r^k + B_k r^{-k}) \sin\left(\frac{\gamma k - 1}{\gamma} \theta\right) \quad (2)$$

$$\alpha_k = \left(\frac{\gamma k - 1}{\gamma}\right), T(r, \theta) = \sum_{k=1}^{\infty} A_k r^{\alpha_k} \sin\left(\frac{\gamma k - 1}{\gamma} \theta\right) \quad (3)$$

$$\alpha_k = \left(\frac{\gamma k - 1}{\gamma}\right), T(r, \theta) = \sum_{k=1}^{\infty} (A_k r^{\alpha_k} + B_k r^{-\alpha_k}) \sin\left(\frac{\gamma k - 1}{\gamma} \theta\right) \quad (4)$$

۸- در معادله رویه مینیمال $(1 + u_x^2)u_{yy} - uu_x u_y u_{xy} + (1 + u_y^2)u_{xx} = 0$ ، جواب‌هایی به صورت $u(x, y) = F(x) + G(y)$ کدام هستند؟

$$u(x, y) = \frac{-1}{c} \ln \cos(cx + c_1) + c_2 + \frac{1}{c} \ln \cos(-cy + d_1) + d_2 \quad (1)$$

$$u(x, y) = \frac{1}{c} \ln \cos(cx + c_1) + c_2 + \frac{1}{c} \ln \cos(-cy + d_1) + d_2 \quad (2)$$

$$u(x, y) = \frac{-1}{c} \ln \cos(cx + c_1) + c_2 + \frac{1}{c} \ln \cos(cy + d_1) + d_2 \quad (3)$$

$$u(x, y) = \frac{1}{c} \ln \cos(cx + c_1) + c_2 + \frac{1}{c} \ln \cos(cy + d_1) + d_2 \quad (4)$$

۹- با فرض اینکه، جواب مسئله مقدار اولیه $\begin{cases} u_t - u_{xx} = 0 \\ u(x, 0) = \phi(x) \end{cases}$ (با $-\infty < x < \infty$ و ϕ تابع معلوم)، به صورت

$$u(x, t) = \frac{1}{\sqrt{\pi t}} \int_{-\infty}^{\infty} \phi(\zeta) e^{-\frac{(x-\zeta)^2}{4t}} d\zeta$$

در حالت خاصی که شرط اولیه به صورت

$$\phi(x) = \begin{cases} T_1, & x > 0 \\ T_2, & x < 0 \end{cases}$$

باشد، آنگاه کدام مورد، صحیح است؟

$$u(x, t) = \frac{T_1 + T_2}{2} + \frac{T_1 - T_2}{\sqrt{\pi}} \int_0^{\frac{x}{\sqrt{4t}}} e^{-\alpha^2} d\alpha \quad (1)$$

$$u(x, t) = \frac{T_1 - T_2}{2} + \frac{T_1 + T_2}{\sqrt{\pi}} \int_0^{\frac{x}{\sqrt{4t}}} e^{-\alpha^2} d\alpha \quad (2)$$

$$u(x, t) = (T_1 - T_2) \left(\frac{1}{2} + \frac{1}{\sqrt{\pi}} \int_0^{\frac{x}{\sqrt{4t}}} e^{-\alpha^2} d\alpha\right) \quad (3)$$

$$u(x, t) = (T_1 + T_2) \left(\frac{1}{2} + \frac{1}{\sqrt{\pi}} \int_0^{\frac{x}{\sqrt{4t}}} e^{-\alpha^2} d\alpha\right) \quad (4)$$

۱۰- مقدار انتگرال $I = \int_0^{\infty} \frac{(\ln x)^2}{1+x^2} dx$ ، کدام است؟

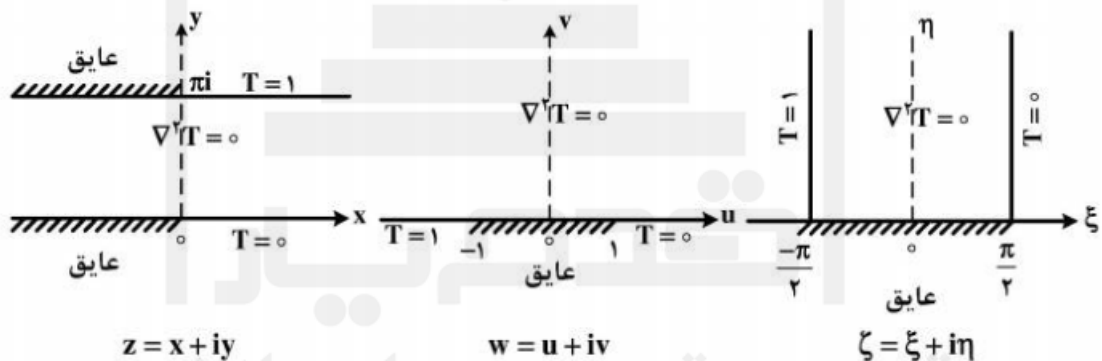
(۱) $\frac{\pi^2}{16}$

(۲) $\frac{\pi^2}{8}$

(۳) $\frac{\pi^2}{4}$

(۴) $\frac{\pi^2}{8} + \frac{\pi^2}{4}$

۱۱- سه مسئله مقدار مرزی زیر، برای معادله دیفرانسیل لاپلاس داده شده‌اند. جواب کراندار در نیمه نوار قائم و دو نگاشت مناسب از صفحه ζ به صفحه w و سپس از صفحه w به صفحه z ، که جواب‌های کراندار دو مسئله مقدار مرزی دیگر را بدهند، کدامند؟



قدم به قدم، همراه دانشجو...

WWW.GhadamYar.Ir

(۱) $z = e^w$ ، $w = \sin \zeta$ ، $T(\xi, \eta) = \frac{1}{\pi} \left(\frac{\pi}{2} - \xi \right)$

(۲) $w = \text{Log } z$ ، $\zeta = \sin w$ ، $T(\xi, \eta) = \frac{1}{\pi} \left(\xi - \frac{\pi}{2} \right)$

(۳) $w = \text{Log } z$ ، $w = \sin \zeta$ ، $T(\xi, \eta) = \frac{1}{\pi} \left(\frac{\pi}{2} - \xi \right)$

(۴) $z = \text{Log } w$ ، $w = \sin \zeta$ ، $T(\xi, \eta) = \frac{1}{\pi} \left(\frac{\pi}{2} - \xi \right)$

۱۲- با انتگرال‌گیری از تابع مختلط $f(z) = \frac{e^{az}}{1+e^z}$ ($a < 1$ ثابت) روی کرانه مستطیل $|x| < R$ ،

$0 \leq y \leq 2\pi$ ، در جهت مثلثاتی، و سپس میل دادن $R \rightarrow \infty$ ، مقدار $\int_{-\infty}^{\infty} \frac{e^{ax}}{1+e^x} dx$ ، کدام است؟

(۲) $\frac{2\pi}{\sin(\pi a)}$

(۱) $\frac{\pi}{\sin(\pi a)}$

(۴) $\frac{2\pi}{\sinh(\pi a)}$

(۳) $\frac{\pi}{\sinh(\pi a)}$

۱۳- اگر تابع تام، $|chz f(z)| \leq 1$ و $f(0) = 2$ ، آنگاه مقدار $f(Ln 2)$ کدام است؟

(۱) صفر

(۲) $\frac{3}{4}$

(۳) ۱

(۴) $\frac{1}{5}$

۱۴- در صورتی که به ازای هر نقطه $z = re^{i\theta}$ در داخل دایره $\zeta = r_0 e^{i\phi}$ ، $0 \leq \phi < 2\pi$ ، داشته باشیم

$f(re^{i\theta}) = \frac{r_0^2 - r^2}{2\pi} \int_0^{2\pi} \frac{f(r_0 e^{i\phi})}{|\zeta - z|^2} d\phi$ ، که در آن f در درون و روی دایره مذکور تحلیلی است، و u قسمت

حقیقی f باشد، آنگاه $u(r, \theta) = \frac{1}{2\pi} \int_0^{2\pi} P(r_0, r, \phi - \theta) u(r_0, \phi) d\phi$ در این صورت، کدام یک از موارد

زیر، صحیح نیست؟

$$(1) \frac{1}{2\pi} \int_0^{2\pi} P(r_0, r, \phi - \theta) d\phi = 1$$

$$(2) P(r_0, r, \phi - \theta) = \frac{r_0^2 - r^2}{r_0^2 + 2rr_0 \cos(\phi - \theta) + r^2}$$

(۳) تابع $P(r_0, r, \phi - \theta)$ همیشه مثبت است.

(۴) $P(r_0, r, \phi - \theta)$ تابعی زوج و دوره‌ای (متناوب) از $(\phi - \theta)$ است.

۱۵- در مورد خودالحاق (self Adjoint) بودن معادله دیفرانسیل زیر، کدام عبارت صحیح است؟

$$xy'' + (1-x)y' + ay = 0$$

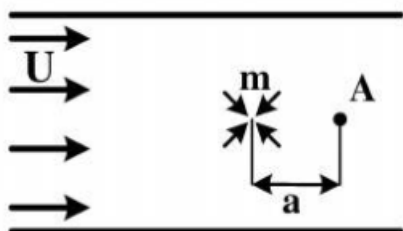
(۱) با ضرب در x خودالحاق می‌شود.

(۲) با ضرب در $\frac{1}{x}$ خودالحاق می‌شود.

(۳) با ضرب در e^{-x} خودالحاق می‌شود.

(۴) خودالحاق است.

- ۱۶- در یک رودخانه، سیال با سرعت یکنواخت U در حال حرکت است. در مسیر جریان، یک چاه با قدرت m قرار دارد. کمترین فاصله ذره A از چاه (a) چقدر باشد تا این ذره وارد چاه نشود؟



(۱) $\frac{m}{2\pi U}$

(۲) $\frac{m}{\pi U}$

(۳) $\frac{m}{2U}$

(۴) $\frac{m}{U}$

- ۱۷- در جریان آرام، دائم و توسعه یافته در کانالی با مقطع مربع شکل، تنش برشی روی دیواره هر مقطع، چگونه است؟



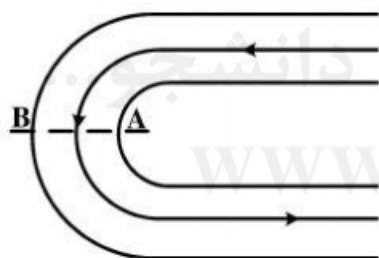
مقطع کانال

- (۱) یکنواخت است.
 (۲) در وسط ضلع مربع، حداکثر و در گوشه‌ها، صفر است.
 (۳) در وسط ضلع مربع، صفر و در گوشه‌ها، حداکثر است.
 (۴) مخالف صفر و در وسط ضلع مربع، حداکثر و در گوشه‌ها، حداقل است.

- ۱۸- در سیالات، تغییر سرعت دو نقطه در همسایگی یکدیگر را می‌توان به صورت زیر نوشت. جملات اول و دوم

$$d\vec{V} = \left[\frac{1}{2}(\nabla\vec{V} + \nabla\vec{V}^T) + \frac{1}{2}(\nabla\vec{V} - \nabla\vec{V}^T) \right] \cdot d\vec{x}$$

(۱) نرخ کرنش و نرخ چرخش بین این دو نقطه
 (۲) نرخ چرخش و نرخ کرنش بین این دو نقطه
 (۳) نرخ کرنش زاویه‌ای و نرخ کرنش نرمال بین این دو نقطه
 (۴) نرخ کرنش نرمال و نرخ کرنش زاویه‌ای بین این دو نقطه



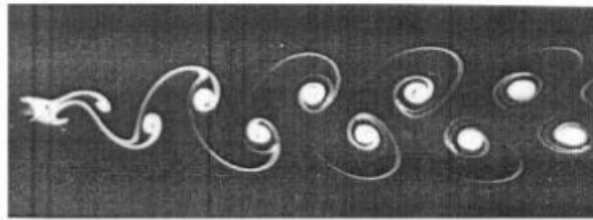
- ۱۹- مقطع AB را از جریان سیال در مجرای شکل روبرو، در نظر بگیرید. کدام مورد، صحیح است؟

- (۱) طبق معادله برنولی، فشار در A و B یکسان است.
 (۲) طبق معادله برنولی، فشار در B بیشتر از فشار در A است.
 (۳) طبق معادله ممنتوم، فشار در B بیشتر از فشار در A است.
 (۴) طبق معادله ممنتوم، فشار در A بیشتر از فشار در B است.

- ۲۰- کدام مورد، صحیح است؟

- (۱) یک جریان چرخشی، همواره یک جریان اولر است.
 (۲) یک جریان اولر، همواره یک جریان غیرچرخشی است.
 (۳) یک جریان غیرچرخشی، همواره یک جریان اولر است.
 (۴) بین جریان غیرچرخشی و پتانسیل، ارتباطی وجود ندارد.

۲۱- در جریان دو بعدی سیال نیوتنی در پشت یک استوانه، خیابان گردابه‌های کارمن، مطابق شکل زیر، تشکیل می‌شود. کدام مورد، صحیح‌تر است؟



- (۱) اگر جریان سیال مغشوش باشد، گردابه‌ها جابه‌جا نبوده، بلکه در مقابل هم قرار می‌گیرند.
- (۲) جریان سیال در پشت استوانه (خیابان گردابه‌های کارمن)، آرام اما ناپایا است.
- (۳) در اعداد رینولدز بالا، ممکن است این ساختار (خیابان گردابه‌های کارمن) تشکیل نشود.
- (۴) تشکیل ساختار فوق، فقط در محدوده خاصی از جریان آرام سیال صورت می‌گیرد.

۲۲- با توجه به میدان سرعت دوبعدی زیر، خط مسیری که در زمان صفر از نقطه A به مختصات $(x_0, y_0) = (1, 1)$ می‌گذرد، کدام است؟

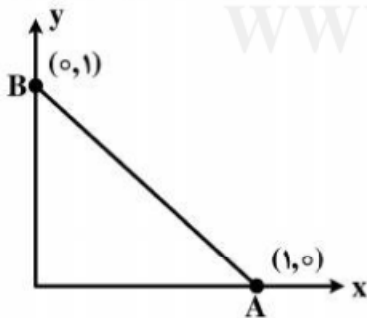
$$\begin{cases} u = x(1 + 2t) \\ v = y \end{cases}$$

- (۱) $x = y$
- (۲) $x = y^{1 - \ln y}$
- (۳) $x = y^{1 + \ln y}$
- (۴) $y = x^{1 + \ln x}$

۲۳- مایعی حاوی ذرات ریز گل‌ولای است که می‌توانند در طی حرکت ته‌نشین شوند. بقای جرم این مخلوط در هر نقطه کدام است؟ (\vec{V} بردار سرعت و ρ چگالی مخلوط است.)

$$\begin{aligned} (1) \quad \nabla \cdot \vec{V} &= 0 \\ (2) \quad \frac{D\rho}{Dt} &= 0 \\ (3) \quad \frac{D\rho}{Dt} + \rho \nabla \cdot \vec{V} &= 0 \\ (4) \quad \nabla \cdot \vec{V} = 0 \text{ و } \frac{D\rho}{Dt} &= 0 \end{aligned}$$

۲۴- میدان سرعت جریان دوبعدی غیرقابل تراکم، به صورت $\vec{V} = 2(x^2 - y^2)\hat{i} - 4xy\hat{j}$ داده شده است. مقدار دبی حجمی عبوری از عرض خط AB چقدر است؟

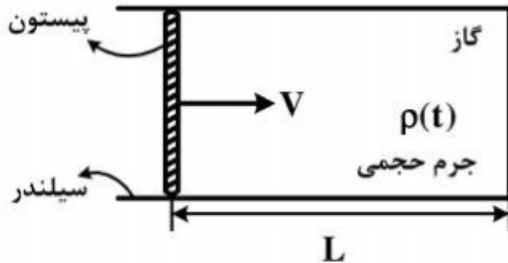


- (۱) $\frac{1}{3}$
- (۲) $\frac{2}{3}$
- (۳) $\frac{4}{3}$
- (۴) $\frac{2}{3}$

۲۵- سیلندری به شعاع R و طول زیاد در فضای بی‌نهایت از سیال لزج، با سرعت زاویه‌ای ω می‌چرخد. میدان سرعت سیال کدام است؟

$$\begin{aligned} (1) \quad u_\theta &= \omega r \\ (2) \quad u_\theta &= R^2 \frac{\omega}{r} \\ (3) \quad u_\theta &= \omega \left(r - \frac{R^2}{r} \right) \\ (4) \quad u_\theta &= \omega \left(r + \frac{R^2}{r} \right) \end{aligned}$$

۲۶- یک پیستون با سرعت ثابت V درون یک سیلندر حرکت کرده و گاز را متراکم می‌کند. جرم حجمی اولیه گاز ρ_0 می‌باشد که به ازای طول اولیه L_0 به دست می‌آید. با فرض اینکه سرعت گاز در حدفاصل بین پیستون و کف سیلندر، به صورت خطی از V به صفر کاهش یابد، جرم حجمی گاز بر حسب زمان t کدام است؟



$$\rho_0 \left(1 - \frac{Vt}{L_0}\right)^2 \quad (1)$$

$$\rho_0 \left(1 - \frac{Vt}{L_0}\right) \quad (2)$$

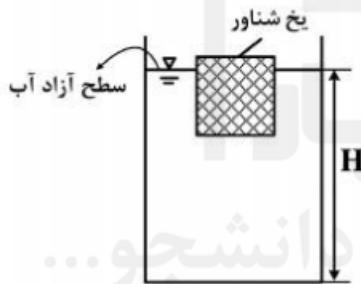
$$\rho_0 \left(1 - \frac{Vt}{L_0}\right)^{-2} \quad (3)$$

$$\rho_0 \left(1 - \frac{Vt}{L_0}\right)^{-1} \quad (4)$$

۲۷- افت فشار در واحد طول لوله در جریان لایه‌ای (laminar) در حال توسعه (developing flow)، نسبت به جریان لایه‌ای توسعه یافته (fully developed) در لوله، چگونه است؟

- (۱) کمتر است.
- (۲) بیشتر است.
- (۳) مساوی است.
- (۴) قابل مقایسه نیستند.

۲۸- قطعه یخی مکعب‌شکل، بر روی سطح آزاد آب درون یک لیوان شناور است. اگر یخ در شرایطی که دمای کل مجموعه یکنواخت باشد، کاملاً ذوب شود، کدام مورد در خصوص ارتفاع سطح آب لیوان، صحیح است؟



- (۱) پایین می‌رود.
- (۲) بالا می‌رود.
- (۳) تغییر نمی‌کند.
- (۴) در طول فرایند ذوب یخ، ارتفاع بالا رفته و سپس پایین می‌آید.

۲۹- کدام مورد، در خصوص ارتباط شرط عدم لغزش روی یک مرز جامد با لزجت سیالی که در مجاورت آن جریان دارد، صحیح است؟

- (۱) هیچ‌گونه رابطه‌ای وجود ندارد.
- (۲) شرط عدم لغزش، به واسطه لزجت سیال است.
- (۳) شرط عدم لغزش، فقط به جنس مرز جامد بستگی دارد.
- (۴) شرط عدم لغزش، علاوه بر لزجت سیال، به جنس مرز جامد نیز بستگی دارد.

۳۰- کدام مورد، در خصوص میدان تنش در جریان سیال، صحیح است؟

- (۱) یک بردار با ۳ عضو است.
- (۲) یک تانسور با ۹ عضو است.
- (۳) درون جریان تانسوری با ۹ عضو و بر روی سطوح مرزی جریان برداری با ۳ عضو است.
- (۴) همه موارد، در صورتی که سیال نیوتنی باشد.

۳۱- انهدام آگزرژی در یک شیر فشارشکن بی دررو که گازی ایده‌ال با ثابت R از آن عبور می‌کند و نسبت فشار

در آن برابر با ۱۰ باشد، چقدر است؟ (T_0 دمای محیط، c_p گرمای ویژه در فشار ثابت و $k = \frac{c_p}{c_v}$)

(۱) صفر

(۲) $T_0 R \ln 10$

(۳) $T_0 R \ln \frac{1}{10}$

(۴) $c_p T_0 \ln \left(\frac{P_2}{P_1}\right)^{\frac{k-1}{k}} - R \ln \frac{P_2}{P_1}$

۳۲- علامت $\left(\frac{\partial P}{\partial V}\right)_T$ برای یک ماده خالص، چگونه است؟

(۱) منفی

(۲) مثبت

(۳) مثبت یا صفر

(۴) منفی یا صفر

۳۳- یک سیستم ترمودینامیکی حاوی مایع و بخار، چندجزیی (Multi-Component) و چندفازی

(Multi-phase) است. شرط لازم و کافی برای تعادل این سیستم، کدام است؟

(۱) دما در همه فازها یکسان باشد.

(۲) فشار در همه فازها یکسان باشد.

(۳) دما، فشار و نرخ تبخیر و میعان در همه فازها یکسان باشد.

(۴) دما و فشار در همه فازها ثابت باشد و پتانسیل شیمیایی هر جزء (μ_i) در تمام فازها یکسان باشد.

۳۴- گازی دارای معادلات حالت $P = \frac{U}{V}$ و $T = \frac{3}{2} B \left(\frac{U^2}{NV}\right)^{\frac{1}{2}}$ است. اگر گاز از دمای اولیه T_i و فشار اولیه P_i

یک انبساط ژول تامسون انجام دهد و فشار نهایی آن P_f باشد، دمای نهایی T_f چقدر است؟ (B یک ثابت مثبت است و در آن P, U, N, V, T ، به ترتیب فشار، انرژی داخلی، حجم، مول و دمای گاز هستند)

(۱) T_i

(۲) $\sqrt{2} T_i$

(۳) $T_i \left(\frac{P_f}{P_i}\right)^{\frac{1}{2}}$

(۴) $T_i \left(\frac{P_f}{P_i}\right)$

۳۵- یک سیستم بولتزمن با سه سطح انرژی غیردینژره (Non degenerate energy level) با واحد ۱، ۰ و ۲

حاوی ۱۰۰۰۰ ذره و دارای انرژی کلی ۲۰۰۰ واحد است. تعداد حالت ماکرو (Macrostate) در این

سیستم، کدام است؟

(۱) ۱۰۰۱

(۲) ۵۰۰،۰۰۰

(۳) ۵۰۱

(۴) ۱۰۰۰

۳۶- تفاوت اساسی آمار کلاسیک (classical statistics) و آمار کوانتومی (quantum statistics)، در کدام مورد است؟

- ۱) توزیع ذرات در توزیع کلاسیک، دو برابر توزیع ذرات کوانتومی است.
- ۲) در توزیع کلاسیک، ذرات غیرقابل تمیزند و در توزیع کوانتومی، ذرات قابل تمیزند.
- ۳) در توزیع کلاسیک، ذرات قابل تمیزند و در توزیع کوانتومی، ذرات غیرقابل تمیزند.
- ۴) در توزیع کلاسیک، در هر تراز کوانتومی تنها یک ذره قرار می‌گیرد و در مدل کوانتومی، چنین محدودیتی وجود ندارد.

۳۷- دو ساچمه سنگ‌زنی هر یک با جرم m و گرمای ویژه c و دمای اولیه T_1 با سرعت V ، به یکدیگر برخورد می‌کنند و ساکن می‌شوند. با فرض اینکه در این فرایند، هیچ‌گونه انرژی به محیط داده نمی‌شود، دمای نهایی دو ساچمه کدام است؟

- ۱) $2mcV$
- ۲) $T_1 + \frac{V^2}{2c}$
- ۳) $2mcV + T_1$
- ۴) $m(T_1 + \frac{V^2}{2c})$

۳۸- با توجه به منحنی تابع توزیع سرعت ماکسول - بولتزمن برای فضای سه‌بعدی، نقطه کار بهینه سیستم در کجا اتفاق می‌افتد؟

- ۱) در محتمل‌ترین سرعت
- ۲) در سرعت‌های بالا
- ۳) در سرعت‌های پایین
- ۴) به سایر پارامترهای سیستم نیز نیاز است.

۳۹- دو گاز ایده‌آل در دما و فشار برابر، در یک محفظه عایق قرار داشته و توسط یک غشاء جدا شده‌اند. پس از برداشتن غشاء و اختلاط گازها، تغییر انتروپی ناشی از اختلاط ΔS_m کدام است؟

n_1	n_2
P_1	P_2
T	T

- ۱) صفر
- ۲) $\bar{R} \sum_{i=1}^2 x_i \ln \frac{1}{x_i}$
- ۳) $-\bar{R} \sum_{i=1}^2 x_i \ln \frac{1}{x_i}$
- ۴) $\sum x_i S_{mi} + \sum x_i S_{o,mi} + R(\sum x_i \ln \frac{1}{x_i} - \ln P_T)$

۴۰- معادله حالت کلوزیوس برای یک گاز $P(v-b) = RT$ است. اگر R ثابت گاز باشد، کار انجام شده از حالت ۱ تا حالت ۲ در یک فرایند برگشت‌پذیر دما ثابت، چقدر است؟

- ۱) $mRT \ln \frac{P_1}{P_2}$
- ۲) $mRT \ln \frac{P_2}{P_1}$
- ۳) $mRT \ln \frac{v_1}{v_2}$
- ۴) $mRT \ln \left(\frac{v_1 - b}{v_2 - b} \right)$

۴۱- سیستمی حاوی ۵ ذره و هفت سل، از توزیع آماری فرمی - دیراک (Fermi-Dirac) تبعیت می‌کند و در هر سل، بیشتر از یک ذره قرار نمی‌گیرد. تعداد حالات محتمل برای این سیستم، کدام است؟

- (۱) ۱
(۲) ۲۱
(۳) ۳۶
(۴) ۷۲

۴۲- اگر ثابت تعادل برای واکنش تعادلی $2H_2 + O_2 \rightleftharpoons 2H_2O$ برابر k_p باشد، ثابت تعادل برای واکنش تعادلی $H_2 + \frac{1}{2}O_2 \rightleftharpoons H_2O$ ، کدام است؟

- (۱) $2k_p$
(۲) k_p
(۳) $\frac{k_p}{2}$
(۴) $\sqrt{k_p}$

۴۳- مقدار مول اکسیژن خالص موردنیاز برای سوختن یک مول خالص کربن که مول‌های مساوی CO_2 و CO حاصل شود، کدام است؟

- (۱) ۰٫۷۵
(۲) ۱٫۵
(۳) ۲
(۴) ۳

۴۴- اگر ضریب ژول تامسون $\mu = \left(\frac{\partial T}{\partial P}\right)_h$ و ضریب انبساط حجمی $\alpha = \frac{1}{v} \left(\frac{\partial v}{\partial T}\right)_p$ باشد، دما در نقطه وارونگی (Inversion Point)، چقدر است؟

- (۱) $\alpha(1-\alpha)$
(۲) $\frac{1}{1-\alpha}$
(۳) $\frac{1}{\alpha^2}$
(۴) $\frac{1}{\alpha}$

۴۵- مخزنی حاوی ۱ kmol هوا با دمای محیط برابر ۳۰۰K و فشار ۶۰۰kPa، در مجاورت فضای خلاء با دو برابر حجم هوا قرار دارد. انرژی هوا چقدر است؟

هوا	خلاء
V	۲V

- (۱) $8,314 \times 300 \ln 6$
(۲) $8,314(300 \ln 6 - 100)$
(۳) $8,314(300 \ln 6 - 150)$
(۴) $8,314(300 \ln 6 - 250)$

به اطلاع داوطلبان شرکت کننده در آزمون دکترا سال 1394 می‌رساند، کلید اولیه سوالات بر روی سایت سازمان سنجش قرار گرفته است. این کلید اولیه غیر قابل استناد است پس از دریافت نظرات داوطلبان و صاحب نظرات کلید نهایی سوالات تهیه و بر اساس آن کارنامه داوطلبان استخراج خواهد شد. در صورت تمایل می‌توانید حداکثر تا تاریخ 94/01/05 با مراجعه به سایت سازمان سنجش www.sanjesh.org از طریق سیستم ارسال و درخواست نسبت به تکمیل فرمی که برای دریافت این نظرات آماده گردیده است اقدام نمایید. لازم به ذکر است نظرات داوطلبان فقط از طریق اینترنت دریافت خواهد شد و به موارد ارسالی از طریق دیگر رسیدگی نخواهد شد.



عنوان دفترچه	نوع دفترچه	شماره باسندنامه	گروه امتحانی
مهندسی مکانیک - تبدیل انرژی	F	1	فنی و مهندسی

شماره سوال	گزینه صحیح	شماره سوال	گزینه صحیح
1	2	31	2
2	3	32	4
3	1	33	4
4	3	34	3
5	4	35	2
6	2	36	3
7	4	37	2
8	1	38	1
9	1	39	2
10	2	40	1
11	4	41	2
12	1	42	4
13	4	43	1
14	2	44	4
15	3	45	3
16	1		
17	2		
18	1		
19	3		
20	3		
21	4		
22	3		
23	1		
24	2		
25	2		
26	4		
27	2		
28	3		
29	1		
30	3		

خروج