



قدم به قدم، همراه دانشجو...

WWW.GhadamYar.Com

جامع ترین و به روزترین پرتال آزمونهای شغلی کشور (پرتال دانش)
با ارائه خدمات رایگان، آموزشی، راهنمای آزمونهای شغلی و...
برای دانشجویان

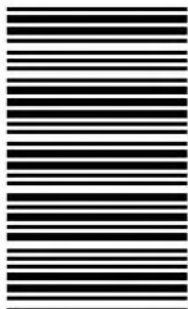
- (۱) راهنمای آزمون های حقوقی به همراه دفترچه سوالات سالهای گذشته (رایگان)
شامل آزمونهای وکالت (اسکودا و مشاوران قوه) ، قضاوت ، اختبار، سردفتری، دفتریاری و ...
- (۲) راهنمای آزمون های کارشناسان رسمی دادگستری به همراه سوالات سالهای گذشته (رایگان)
- (۳) راهنمای آزمون های نظام مهندسی به همراه دفترچه سوالات سالهای گذشته (رایگان)
- (۴) ارائه جزوات و منابع رایگان برای آمادگی در آزمونهای شغلی
- (۵) آخرین اخبار آزمونهای شغلی، از خبرگزاری های پربازدید
- (۶) معرفی روش های مقاله و پایان نامه نویسی و ارائه پکیج های آموزشی مربوطه
- (۷) ارائه سوالات کنکور مقاطع مختلف سالهای گذشته، همراه پاسخ، به صورت رایگان
- (۸) معرفی آموزشگاه های معتبر جهت آزمونهای شغلی
- (۹)



کد کنترل

421

C



421C

آزمون ورودی دوره‌های کارشناسی ارشد ناپیوسته - سال ۱۴۰۴

عصر پنج‌شنبه

۱۴۰۳/۱۲/۰۲



جمهوری اسلامی ایران
وزارت علوم، تحقیقات و فناوری
سازمان سنجش آموزش کشور

«علم و تحقیق، کلید پیشرفت کشور است.»
مقام معظم رهبری

طراحی شهری (کد ۱۳۵۱) - شناور

مدت زمان پاسخگویی: ۱۲۰ دقیقه

تعداد سؤال: ۱۲۰ سؤال

عنوان مواد امتحانی، تعداد و شماره سؤال‌ها

ردیف	مواد امتحانی	تعداد سؤال	از شماره	تا شماره
۱	زبان عمومی و تخصصی (انگلیسی)	۲۵	۱	۲۵
۲	مباحث عمومی شهرسازی ایران	۲۵	۲۶	۵۰
۳	مبانی نظری معماری و طراحی شهری	۲۵	۵۱	۷۵
۴	تاریخ معماری و شهرسازی	۲۰	۷۶	۹۵
۵	تحلیل فضاهای معماری و شهری	۲۵	۹۶	۱۲۰

استفاده از ماشین حساب مجاز نیست.

این آزمون نمره منفی دارد.

حق چاپ، تکثیر و انتشار سؤالات به هر روش (الکترونیکی و...) پس از برگزاری آزمون، برای تمامی اشخاص حقیقی و حقوقی تنها با مجوز این سازمان مجاز می‌باشد و با متخلفین برابر مقررات رفتار می‌شود.

* داوطلب گرامی، عدم درج مشخصات و امضا در مندرجات کادر زیر، به منزله عدم حضور شما در جلسه آزمون است.

اینجانب با شماره داوطلبی با آگاهی کامل، یکسان بودن شماره صندلی خود با شماره داوطلبی مندرج در بالای کارت ورود به جلسه، بالای پاسخنامه و دفترچه سؤالات، نوع و کد کنترل درج شده بر روی جلد دفترچه سؤالات و پایین پاسخنامه ام را تأیید می‌نمایم.

امضا:

زبان عمومی و تخصصی (انگلیسی):

PART A: Vocabulary

Directions: Choose the word or phrase (1), (2), (3), or (4) that best completes each sentence. Then mark the answer on your answer sheet.

- 1- I have to say, I'm not particularly in my own understanding of the true nature of fear, even though I make my living drawing horror manga.
1) mutual 2) confident 3) possible 4) available
- 2- We must stop seeing nuclear as a dangerous problem and instead recognize it as a safe byproduct of carbon-free power.
1) missile 2) arsenal 3) conflict 4) waste
- 3- My father has always been with his money. I didn't have to pay for college or even for the confused year I spent at Princeton taking graduate courses in sociology.
1) generous 2) associated 3) content 4) confronted
- 4- Even though a cease-fire, in place since Friday, has brought temporary from the bombardment, the threat the strikes will return leaves people displaced yet again.
1) relief 2) suspense 3) rupture 4) resolution
- 5- What you'll hear, often, is that you should your dream; follow your passion; quit your job and live the life you want.
1) undermine 2) partake 3) pursue 4) jeopardize
- 6- Nationwide, poor children and adolescents are participating far less in sports and fitness activities than their more peers.
1) astute 2) otiose 3) impecunious 4) affluent
- 7- It is said that "the EI" did not meet the historic criteria for being registered, as it the view from the street of other historic buildings and because the structure generally downgraded the quality of life in the city.
1) gentrified 2) revamped 3) impeded 4) galvanized

PART B: Cloze Test

Directions: Read the following passage and decide which choice (1), (2), (3), or (4) best fits each space. Then mark the correct choice on your answer sheet.

The first step in the process of becoming an Olympic sport is(8) a sport from the International Olympic Committee (IOC). The IOC requires that the activity have administration by an international nongovernmental organization that oversees at least one sport.(9), it then moves to International Sports Federation (IF) status. At

that point, the international organization administering the sport must enforce the World Anti-Doping Code, including conducting effective out-of-competition tests on the sport's competitors while maintaining rules(10) forth by the Olympic Charter.

- | | | |
|-----|------------------------------|-------------------------------|
| 8- | 1) to be a recognition as | 2) recognition as |
| | 3) recognizing of | 4) recognizing |
| 9- | 1) For a sport be recognized | 2) Once a sport is recognized |
| | 3) A sport be recognized | 4) A recognized sports |
| 10- | 1) set | 2) sets |
| | 3) that set | 4) which to be set |

PART C: Reading Comprehension

Directions: Read the following three passages and answer the questions by choosing the best choice (1), (2), (3), or (4). Then mark the correct choice on your answer sheet.

PASSAGE 1:

While half of the world's population had become urban dwellers by 2006, predictions suggest that the number of Chinese citizens living in urban areas will reach 50% by 2020. The ongoing urbanization in China has been posing a huge pressure on the urban thermal environment. A well-studied phenomenon is the urban heat island (UHI) effect; it is the temperature difference between urban and its surrounding undeveloped areas. The UHI in Shanghai has been studied since the 1950s. The UHI effect is a historical reality in Shanghai and the intensity has been enhanced with time.

UHI is a multi-scale phenomenon. Scale is a very important consideration in urban climatology, in that failure to recognize the role of scale in urban climatology can lead to serious errors in the experiment design, model development and interpretation of results. An important concept to help understand scales is the distinction between urban canopy layer (UCL) and urban boundary layer (UBL). The UCL refers to the air volume beneath the building roof level, and is mostly influenced by micro-scale processes in urban canyons. Right above the UCL is the UBL which is influenced by the general urban surface and is a meso-scale phenomenon.

- 11- The underlined word “huge” in paragraph 1 is closest in meaning to
 1) great 2) minimal 3) sudden 4) constant
- 12- The underlined word “it” in paragraph 1 refers to
 1) thermal environment 2) a well-studied phenomenon
 3) urban heat 4) UHI effect
- 13- All of the following phrases are mentioned in the passage EXCEPT
 1) urban climatology 2) urban design
 3) meso-scale phenomenon 4) undeveloped areas
- 14- According to paragraph 2, urban boundary layer is
 1) a micro-scale phenomenon
 2) affected by the general urban surface
 3) influenced by micro-scale processes in suburban environment
 4) a factor of little importance in understanding the concept of scales

15- According to the passage, which of the following statements is NOT true?

- 1) Shanghai has a history of experiencing the Urban Heat Island effect, which has only intensified over time.
- 2) The Urban Canopy Layer refers to the volume of air located below the building roof level which is primarily shaped by micro-scale processes that occur within urban canyons.
- 3) A crucial aspect of understanding scales is the differentiation between the Urban Canopy layer and the Urban Boundary Layer.
- 4) The percent of the urban population in China is more than the average percent of the urban population in the world.

PASSAGE 2:

Based on archaeological evidence, scholars characterize Sasanian urban layouts as either radial-concentric grid as at *Ardašīr-Xwarrah* and *Darabgird*, or chess-board grid, as at *Bishapur* and *Gundishapur*. The latter is often attributed to the influence of Roman urban planning brought to Iran after the Battle of Edessa between Shapur I of Sasanian and the Roman Emperor Valerian in 260 AD; the former is often thought to result from either the influence of Parthian culture or the manifestation of a cosmic/ideological belief.

In *De la Cité a La Ville*, Mohsen Habibi gives a general hypothesis about the Sasanian era spatial organization of cities based upon a short analysis of the social, cultural, economic and political atmosphere of the empire. His ideogram for Sasanian cities is composed of a rectangular shape with the sacred zone [fire temple (*Atashkadeh*) and palaces] in the very center of the complex protected by fortifications and gates. The sacred zone is surrounded by residential zones occupied by royal and prominent families. Habibi calls this zone *Sharestan* which is enclosed by a massive wall and ditch. Outside the *Sharestan*, the city expands toward the periphery where peasants and artisans live in their small and medium-sized settlements. By referring to features of ancient cosmology – such as a square, city gates, orientation towards cardinal directions and royal palace – Habibi concludes that Sasanian cities were constructed according to ontological thoughts and religious beliefs, a conclusion that is based more on the author's preconceptions than the evidence from ancient Sasanian cities.

16- According to paragraph 1, the radial-concentric layout

- 1) must have been built by Shapur I
- 2) was found in such places as *Gundishapur*
- 3) could be an expression of a cosmic or ideological belief
- 4) was probably attributed to the influence of Roman urban planning

17- Which of the following techniques is used in paragraph 2?

- 1) Statistics
- 2) Exemplification
- 3) Classification
- 4) Description based on chronological order

- 18- Which of the following best characterizes the writer's attitude to the conclusion drawn by Habibi in paragraph 2?
- 1) Skepticism
 - 2) Guarded approval
 - 3) Indifference
 - 4) Enthusiasm
- 19- According to the passage, which of the following statements is true?
- 1) The chess-board grid in Sasanian urban layouts was probably influenced by the Parthian culture.
 - 2) *Sharestan* refers to the outskirts of the city, where rural people reside in their humble residential homes.
 - 3) Based on the proposed layout of Sasanian cities, *Atashkadeh* and palaces are surrounded by *Sharestan*.
 - 4) The Battle of Edessa between Shapur I of Sasanian and the Roman Emperor Valerian took place in the second half of the 2nd century.
- 20- The passage provides sufficient information to answer which of the following questions?
- I. What was the cause of war between Shapur I of Sasanian and the Roman Emperor Valerian in 260 AD?
 - II. In which decade was *De la Cité a La Ville* written?
 - III. Does Habibi's ideogram propose a hierarchical structure for Sasanian cities?
- 1) Only II
 - 2) I and II
 - 3) I and III
 - 4) Only III

PASSAGE 3:

Bazaars are one of the most iconic symbols of Iranian architecture and serve as the backbone and heart of a city. Apart from their economic significance, they have had many other roles including social, cultural, educational, religious, political, and recreational functions. Given the importance of bazaars in Iranian cities and the problem of urban decay in historic cities, revitalizing the historical fabric of these cities has received growing attention. One of the crucial approaches to revitalizing a city is to 'regenerate its main structure', leading to city revitalization from within. Such a regeneration ensures an active conservation of the city from cultural and functional perspectives.

According to Karimi (2000), the old elements and most of the urban fabric lose their logic of spatial structure in the urban grid during modernization. Therefore, a new fundamental approach to urban conservation should be introduced to study the bazaar in terms of its morphological dimension. One of the most important applications of redesigning the main structure of an old city is to regenerate its bazaar. This is because old buildings in the bazaar do not emerge by themselves. Furthermore, these buildings are influenced by the spatial and temporal relations which they have with other buildings and within the structure of the city. Regenerating old Iranian cities through revitalization of their main structure (bazaar) and heritage districts will accelerate the development of the rest of the city in question. Such revitalization is achieved by preserving the integrity of the elements in the spatial order of the city, while also promoting its livability. In Iran, the traditional elements of historic areas have become isolated from the rest of the urban space after modernization. More importantly, it appears that even the traditional rank order of these elements has changed considerably. In fact, bazaars, which used to be the most integral traditional element of cities, have lost their position in the recent years.

- 21- The underlined word "decay" in paragraph 1 is closest in meaning to
 1) expansion 2) deterioration
 3) pollution 4) construction
- 22- What does the passage mainly discuss?
 1) The necessity of reconstructing historic sites
 2) The historical significance of bazaar as a tourist attraction
 3) The importance of Iranian bazaars and their revitalization
 4) The benefits of bazaar as a cultural icon in the modern world
- 23- According to the passage, which of the following statements is true?
 1) A key strategy for revitalizing a city is to revamp its core structure, fostering a transformative process of urban renewal from the inside.
 2) Iranian bazaars served many purposes including social, cultural, educational and economic, but were barely associated with leisure or amusement.
 3) Based on the study mentioned in the passage, modernization leaves almost intact the traditional urban fabric's logic of spatial structure.
 4) The historic areas in Iran have become disconnected from the broader urban landscape following modernization, making them stand out even more as invaluable iconic sites.
- 24- Which of the following statements can best be inferred from the passage?
 1) The necessity to reconstruct traditional Iranian bazaars will raise awareness about the perils other historic sites in Iran and in the world at large are exposed to.
 2) Bazaars are one of the least-studied cultural elements in the Persian architectural history which stands in need of further research.
 3) The revitalization of historic urban structures is of great importance as new generations require new buildings for practical rather than aesthetic purposes.
 4) Though nowadays bazaars no longer play a key role in the fabric of urban life, their regeneration is gradually felt to be necessary.
- 25- Which of the following best describes the writer's overall tone in the passage?
 1) Objective 2) Passionate 3) Humorous 4) Ironic

مباحث عمومی شهرسازی ایران:

- ۲۶- کدام شهر، در قالب تمرکززدایی از تهران به عنوان یکی از قطب‌های صنعتی تعیین شد؟
 (۱) تبریز (۲) یزد (۳) شیراز (۴) کرمان
- ۲۷- کنترل و نظارت بر حریم شهرها، بر عهده کدام نهاد است؟
 (۱) استانداری (۲) فرمانداری
 (۳) شهرداری (۴) بخشداری
- ۲۸- کدام نقشه کاربردی، محصول طرح‌های آماده‌سازی زمین است؟
 (۱) موضوعی (۲) تفکیکی
 (۳) منظر (۴) شبکه معابر
- ۲۹- تعداد شهرهای ایران در سالهای ۱۳۳۵ و ۱۳۷۵، به ترتیب، کدام است؟
 (۱) ۵۳ و ۳۱۷ (۲) ۱۱۲ و ۸۴۹
 (۳) ۱۹۹ و ۶۱۲ (۴) ۳۲۴ و ۶۵۸

- ۳۰- چه کسی با مطالعات تاریخی در زمینه ساختار اجتماعی مردم ایران در شهر و روستا، به این باور رسیده بود که مالکیت در ایران یک حق نیست؟
- (۱) آندره گدار (۲) سعید نفیسی
(۳) علی صادقی تهرانی (۴) آن لمپتون
- ۳۱- ابزارهای سلب مالکیت در ایران، کدام‌اند؟
- (۱) حق اولویت - طرح‌های عمومی (۲) طرح‌های شهری - حق تقدم خرید
(۳) تملک زمین‌های ملی - اخذ حق غرامت (۴) ملی کردن زمین - مصادره و ضبط اموال
- ۳۲- کدام طرح زیر، قدمت کمتری در ایران دارد؟
- (۱) هادی (۲) جامع (۳) تفصیلی (۴) آماده‌سازی زمین
- ۳۳- در چه سالی، وظیفه تهیه طرح آمایش سرزمین به سازمان برنامه و بودجه و تهیه طرح کالبدی ملی به وزارت مسکن و شهرسازی واگذار شد؟
- (۱) ۱۳۷۰ (۲) ۱۳۷۱ (۳) ۱۳۸۰ (۴) ۱۳۸۵
- ۳۴- متولی تنظیم و ارسال پیشنهاد رفع تداخل محدوده و حریم دو شهر نسبت به یکدیگر، چه نهادی است؟
- (۱) استانداری (۲) فرمانداری (۳) وزارت کشور (۴) اداره کل راه و شهرسازی
- ۳۵- حدود رنگ‌های استاندارد سازمان برنامه و بودجه برای کاربری مسکونی، در طرح‌های تفصیلی ایران کدام است؟
- (۱) آبی روشن تا آبی تیره (۲) صورتی تا آبی روشن
(۳) زرد روشن تا قهوه‌ای تیره (۴) زرد روشن تا بنفش تیره
- ۳۶- موضوع شهرهای مولد و هوشمند ساحلی که در دولت سیزدهم مطرح شد، در راستای کدام سیاست ملی است؟
- (۱) افزایش شبکه صنعتی و معدنی ساحلی کشور
(۲) توسعه گردشگری و حفاظت محیط‌زیست ساحلی کشور
(۳) افزایش هم‌پیوندی استان‌های ساحلی و غیرساحلی
(۴) توسعه شبکه حمل‌ونقل و لجستیک ساحلی کشور
- ۳۷- شهر هفت حصار یا هفت‌دژ تو در تو، منتسب به ساختار کدام یک از شهرهای ایران است؟
- (۱) هگمتانه (۲) نیشابور (۳) تخت سلیمان (۴) تخت جمشید
- ۳۸- کدام منطقه، به‌عنوان یکی از مناطق ده‌گانه طرح کالبدی ملی ایران به تصویب رسید؟
- (۱) البرز (۲) هرمزگان (۳) زاگرس (۴) سیستان و بلوچستان
- ۳۹- کمیسیون ماده ۵ قانون تأسیس شورای عالی شهرسازی و معماری ایران، مرجع تصویب کدام مورد است؟
- (۱) طرح جامع شهر (۲) طرح تفصیلی شهر
(۳) طرح جامع مسکن (۴) طرح جامع حمل‌ونقل
- ۴۰- ترکیب کمیسیون ماده ۱۰۰ قانون شهرداری، کدام یک از موارد زیر است؟
- (۱) نماینده وزارت راه و شهرسازی - نماینده شهرداری - نماینده وزارت کشور
(۲) نماینده وزارت کشور - نماینده وزارت راه و شهرسازی - نماینده شورای شهر
(۳) نماینده وزارت کشور - یک قاضی به انتخاب وزیر دادگستری - نماینده شورای شهر
(۴) نماینده وزارت راه و شهرسازی - یک قاضی به انتخاب وزیر دادگستری - نماینده شورای شهر
- ۴۱- سیاست انبوه‌سازی مسکن در دوران پس از انقلاب، در کدام برنامه ۵ ساله مطرح و به اجرا درآمد؟
- (۱) برنامه اول (۲) برنامه دوم (۳) برنامه سوم (۴) برنامه چهارم

- ۴۲- مفهوم «پروار»، به چه بخشی از شهرهای ایران اطلاق می‌شد؟
 (۱) بازار شهر
 (۲) لایه مرکزی شهر
 (۳) محلات مسکونی شهر
 (۴) حصار خارجی محافظ شهر
- ۴۳- شرط اصلی در تعیین حریم شهر چیست؟
 (۱) فرمانداری شهرستان مربوطه موافقت کند.
 (۲) اراضی کشاورزی و باغات را شامل نشود.
 (۳) از مرز تقسیمات کشوری شهرستان و بخش تجاوز نکند.
 (۴) کمیسیون ماده ۵ قانون تأسیس شورای عالی شهرسازی و معماری ایران موافقت کند.
- ۴۴- سرشماری رسمی در ایران، از چه سالی آغاز شده است؟
 (۱) ۱۲۹۰
 (۲) ۱۳۱۰
 (۳) ۱۳۳۵
 (۴) ۱۳۴۵
- ۴۵- صنعتی شدن اروپا، مصادف با کدام عصر در ایران است؟
 (۱) صفویه
 (۲) قاجاریه
 (۳) افشاریه
 (۴) زندیه
- ۴۶- حداقل مظهر قنات تا محلی که آب را مورد استفاده قرار می‌دهند، چه نام دارد؟
 (۱) آبراهه
 (۲) کوار
 (۳) هرنج
 (۴) پشته
- ۴۷- سومین الگوی شرح راهنمای خدمات شهرسازی که از سال ۱۳۶۳ تحت عنوان تیپ ۱۲ شرح خدمات رسمیت یافت، کدام است؟
 (۱) طرح ساختاری - راهبردی
 (۲) طرح‌های توسعه و عمران ناحیه‌ای
 (۳) طرح ساختاری - راهبردی شهرها و حوزه نفوذ
 (۴) طرح‌های توسعه و عمران و حوزه نفوذ و تفصیلی شهرها
- ۴۸- کدام نقشه زیر، در تهیه نیم‌رخ (پروفیل) از وضعیت شیب اراضی، مورد استفاده قرار می‌گیرد؟
 (۱) مسطحاتی
 (۲) توپوگرافی
 (۳) تفصیلی
 (۴) تفکیکی
- ۴۹- اولین عکس‌های هوایی سراسری ایران، در کدام دهه شمسی تهیه شده‌اند؟
 (۱) ۱۳۲۰
 (۲) ۱۳۳۰
 (۳) ۱۳۴۰
 (۴) ۱۳۵۰
- ۵۰- کدام طرح، به‌عنوان نمونه‌ای از «طرح‌های اجرایی یا عملیاتی» در توسعه شهری محسوب می‌شود؟
 (۱) آماده‌سازی زمین
 (۲) تفصیلی
 (۳) موضعی
 (۴) هادی

مبانی نظری معماری و طراحی شهری:

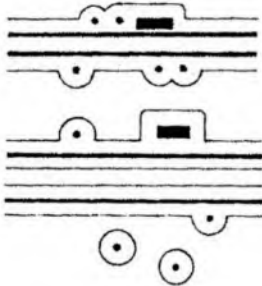
- ۵۱- کمربند حاشیه‌ای در بررسی مورفولوژی شهری، توسط چه کسی مطرح شد؟
 (۱) مودون
 (۲) کانزن
 (۳) موراتوری
 (۴) کانیگیا
- ۵۲- جمله: «فضاها موجودیت‌شان را از مکان‌ها می‌گیرند»، از کیست؟
 (۱) هایدگر
 (۲) کرمونا
 (۳) نوربرگ شولتز
 (۴) رلف
- ۵۳- اصول «شبهات، زمینه، جهت‌گیری و مجاورت»، بر کدام بعد از ابعاد انسجام فضای شهری تأکید دارند؟
 (۱) عملکردی
 (۲) معنایی و ادراکی
 (۳) ریخت‌شناسی و فضایی
 (۴) زیبایی‌شناسی
- ۵۴- الگوی هم‌پیوندی فضایی در نظریه چیدمان فضا، بیانگر چیست؟
 (۱) شاخص‌های جداافتادگی و انسجام فضایی
 (۲) شاخص‌های انسجام فضایی و اتصال
 (۳) میزان جداافتادگی فضایی
 (۴) میزان انسجام فضایی

- ۵۵- در بیان انواع هویت مکان از دیدگاه ادوارد رلف (۱۹۷۶)، تعریف زیر توضیح کدام مورد است؟
 «جایی که مکان پویا و زنده است، معانی زیادی از آن شناخته شده و بدون هیچ عکس‌العملی تجربه شده است.»
 (۱) درونی - وجودی (۲) درونی - همدلانه
 (۳) بیرونی - وجودی (۴) بیرونی - رفتاری
- ۵۶- اصلی‌ترین کلید موفقیت در طراحی منظر معابری که سازنده ستون فقرات مرکز شهر هستند، کدام است؟
 (۱) تنوع و گوناگونی (۲) سادگی و ثبات
 (۳) نظم و هماهنگی (۴) ریتم و تکرار شونده
- ۵۷- مفهوم «چرخه برگیش» (Burgage Cycle)، اولین بار توسط کدام صاحب‌نظر در مطالعات ریخت‌شناسی شهری، مطرح شد؟
 (۱) کارل کروفر (۲) ساوریو موراتوری
 (۳) ام.آر.جی. کانزن (۴) جان فرانکو کانیگیا
- ۵۸- ویژگی‌های فضا از دیدگاه «رنه دکارت» کدام مورد است؟
 (۱) فضا، بعدی از ابعاد زمان است.
 (۲) بین فضا و مکان، تفاوتی وجود ندارد.
 (۳) خلأ، از ویژگی‌های فضای خالی است.
 (۴) فضای خالی، بدون درون‌مایه نمی‌تواند وجود داشته باشد.
- ۵۹- کدام شهرساز به شکلی افراطی بر جنبه زیباشناختی در طراحی تأکید می‌کند؟
 (۱) هوسمان (۲) هاوارد (۳) سیتیه (۴) جیکوبز
- ۶۰- کدام یک از موارد زیر، از هنجارهای کیفیت محیطی محسوب می‌شوند؟
 (۱) خوانایی - غنای حسی - امنیت - سرزندگی - خاطره‌انگیزی
 (۲) غنای حسی - حفاظت - امنیت - مرمت - ریخت‌شناسی
 (۳) خوانایی - غنای حسی - هویت - نظارت - سلامت عمومی
 (۴) دسترسی - امنیت - سرزندگی - خاطره‌انگیزی - ریخت‌شناسی
- ۶۱- مشخص بودن حد و مرز یا تفکیک فضای عمومی و خصوصی، کدام اصل زیر را نشان می‌دهد؟
 (۱) امنیت (۲) قلمرو (۳) تناسب (۴) دسترسی
- ۶۲- از نظر کرمونا، بیان «رلف» در بحث مکان و بی‌مکانی بر چه نظریه‌ای تمرکز و تأکید دارد؟
 (۱) میدان‌پژوهی مبتنی بر تجربیات شخصی
 (۲) ترکیب دیدگاه صاحب‌نظرانی چون هایدگر و شولتز
 (۳) تحلیل محتوای پدیدارشناسانه با گریز از مفهوم حس مکان
 (۴) پدیدارشناسی با تأکید بر تبیینات روان‌شناسانه و تجربه‌گرایی حس مکان
- ۶۳- از نظر جرمین آر. هالگوا، جهت‌گیری آینده شهر هوشمند بر کدام مفاهیم تأکید دارند؟
 (۱) زمینه‌محوری و انسان‌محوری فضاهای همگانی - متاورس - کلان‌داده‌ها
 (۲) تأکید بر انگاره‌های هنجاری کیفیت محیطی - کلان‌داده‌ها - هم‌پیوندی کنشگرانه
 (۳) مردمی کردن شهرهای هم‌پیوند - هوش مصنوعی کنشگر - متاورس کنشگر - زمینه‌محوری و فضاهای همگانی
 (۴) مردمی کردن شهرهای هم‌پیوند - زمینه‌محوری و انسان‌مداری فضاهای همگانی - تأکید بر انگاره‌های هنجاری کیفیت محیطی

۶۴- رویکرد حذف لبه و برقراری سلسله‌مراتبی از تعامل تدریجی میان محیط طبیعی و مصنوع، چه نام دارد؟

- (۱) ترانزیت (۲) ترنسکت (۳) ترنسفر (۴) ترنسفرم

۶۵- تصویر روبه‌رو، نشان‌دهنده کدام مفهوم شهرسازی است؟



(۱) تقسیم فضایی منابع صوتی

(۲) نحوه استقرار فضایی فعالیت‌ها

(۳) نقاط مکث و حرکت کاربران فضا

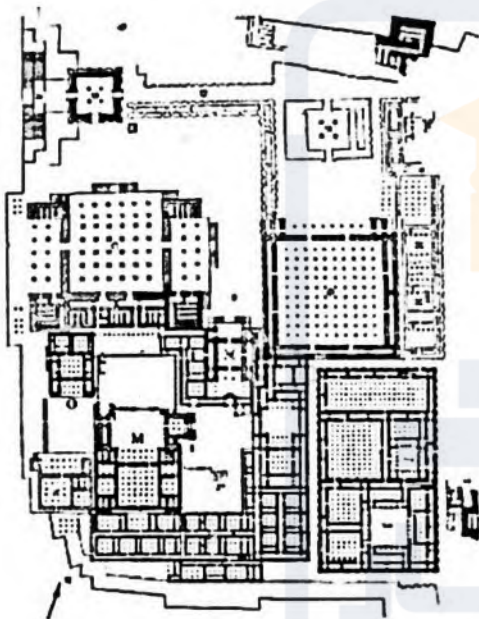
(۴) نقاط مکث و حرکت اتومبیل‌ها و سایر وسایط نقلیه

۶۶- از دیدگاه «دن بوردن»، اجتماعی که دارای ویژگی‌های زیر باشد کدام است؟

«دارا بودن مقیاس انسانی، سرزنده، موفق، سالم، لذت‌بخش، مختلط و دارای ایمنی»

- (۱) سبز راه (۲) نیمه پیاده‌راه (۳) محیط پیاده ره‌وار (۴) تفرجگاه پیاده

۶۷- پلان زیر، مربوط به چه فضایی است؟



(۱) آگورای یونانی

(۲) پرسپولیس ایران

(۳) فوروم رمی

(۴) معابد مصری

۶۸- کتاب «معماری شهر» اثر کیست و به کدام وجه شهر توجه کرده است؟

(۱) آلدو روسی - شهر به مثابه اثر هنری

(۲) جانانان بارت - شهر به مثابه تحقق اراده جمعی

(۳) کولین رو - شهر به مثابه محصول فرایندی کولاز مانند

(۴) آموس راپاپورت - شهر به مثابه محملی برای رشد انسانی

۶۹- از دید «راجر ترانسیک» کدام عوامل بر شکل‌گیری فضاهای شهری مدرن تأثیر داشته‌اند؟

(۱) بزرگراه - بازآفرینی شهری

(۲) زمین‌های خالی - اعیان‌سازی

(۳) الگوی طراحی شهری ترمیمی - طراحی احجام فیگوراتیو

(۴) رقابت بر سر داشتن ظاهر بهتر از سوی شرکت‌های خصوصی - تغییر الگوی کاربری زمین

۷۰- پروژه‌های طب سوزنی و شهرسازی تکتیکال، بر چه چیزی تأکید دارند؟

(۱) راهبردهای جامع و فراگیر (۲) منابع و دانش محلی

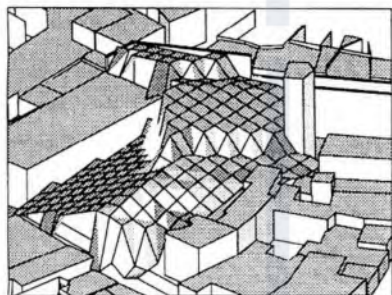
(۳) کاربری زمین و سود اقتصادی (۴) مداخلات از بالا به پایین

- ۷۱- کدام مفهوم در شهرسازی اهمیت ویژه‌ای دارد و در صنعت نیز سازوکار محوری تأمین و تضمین کیفیت است؟
 (۱) فرایند (۲) فرآورده (۳) یافته‌اندوزی (۴) منابع
- ۷۲- با غلبه مدرنیسم، کدام مفهوم به حاشیه رانده شد؟
 (۱) فرمالیسم (۲) کارکردگرایی (۳) محله‌گرایی (۴) سبک بین‌الملل
- ۷۳- پایدارترین عنصر فرم شهری، کدام عنصر است؟
 (۱) بافت (۲) خیابان (۳) قطعه‌بندی (۴) سیستم ساختمان‌سازی
- ۷۴- کرمونا و تیزدل، ابعاد محیطی طراحی شهری را که به مثابه مؤلفه‌های مکان نیز محسوب می‌شوند، چندوجهی می‌دانند؟
 (۱) سه (۲) چهار (۳) هشت (۴) دوازده
- ۷۵- ابعاد سه‌گانه مکان، از نظر کانتور کدام‌اند؟
 (۱) کالبد - زیست‌بوم - کارکرد (۲) توده - کارکرد - منظر
 (۳) حرکت - فعالیت - تصورات (۴) کالبد - فعالیت - تصورات
- تاریخ معماری و شهرسازی:
- ۷۶- نخستین تمدن‌های جهان، در کدام مناطق جغرافیایی پدید آمدند؟
 (۱) سواحل دریاها (۲) سواحل رودخانه‌ها (۳) دامنه کوه‌ها (۴) سواحل خلیج‌ها
- ۷۷- کدام حکومت، محافظت از جاده‌ها را هدف اصلی خود قرار داد و به کدام دلیل به ساخت چاپارخانه و کاروانسرا دست زد؟
 (۱) ساسانی - کشورگشایی (۲) هخامنشی - کشورگشایی
 (۳) هخامنشی - وسعت امپراتوری (۴) ساسانی - ایجاد زیرساخت
- ۷۸- در شهرهای ایران دوره اسلامی، مهم‌ترین عناصر کدام بوده‌اند؟
 (۱) مسجد جامع - بازار - دارالاماره (دارالحکومه) (۲) مساجد - بازار - محلات
 (۳) خیابان - مسجد - بازار (۴) حصار - مسجد جامع - بازار
- ۷۹- شهرهای ایران دوران ماد و هخامنشی را می‌توان در کدام قالب تعریف کرد؟
 (۱) شهر - بازار (۲) ده - دژ (۳) دولت - شهر (۴) شهر - پایتخت
- ۸۰- پیدایش نخستین شهرهای دوران تاریخی ایران، بر کدام مبنا بوده است؟
 (۱) شهریاری، تضمین امنیت سیاسی - اقتصادی (۲) شاهنشاهی و نظام شورای مهستان
 (۳) استقرار جامعه خودیار در دژهای حکومتی (۴) استقرار جامعه طبقاتی در ده - دژها
- ۸۱- اصطلاح «دوران تاریخی»، برای یک تمدن بنابر چه اصلی، به آن اطلاق می‌شود؟
 (۱) تقسیم اجتماعی کار و رشد اقتصادی (۲) اختراع خط و رشد اجتماعی
 (۳) اختراع چرخ و رشد صناعات (۴) ظهور جامعه کشاورز و مازاد تولید
- ۸۲- جاده ابریشم، در طول دوران تاریخی خود از کدام مبدأ به کدام مقصد، متصل می‌شده است؟
 (۱) شهر پکن چین به ونیز ایتالیا (۲) بندر شانگهای چین به بندر جنوا ایتالیا
 (۳) شهر لوئیوانگ چین به قسطنطنیه (روم شرقی) (۴) پایتخت چین به تمدن‌های حوزه مدیترانه

- ۸۳- واژه «پولیس» به چه معنا و به چه زبانی است؟
 (۱) دولت - شهر (شهرهای خودفرمان)، زبان لاتینی و فرهنگ هلنیستی
 (۲) شهر - بازار (مجتمع شهرهای وابسته)، زبان و فرهنگ یونانی هلنیستی
 (۳) دولت - شهر (شهرهای خودفرمان)، زبان و فرهنگ یونانی کلاسیک
 (۴) شهر - بازار (مجتمع شهرهای تجاری)، زبان و فرهنگ یونان آرکائیک
- ۸۴- هیپودامیک چگونه طرحی است و نخستین بار برای کدام فضا مطرح شد؟
 (۱) شطرنجی منسوب به هیپوتالاموس - شهرهای نظامی رومی
 (۲) شطرنجی منسوب به هیپوداموس - شهرهای کولونی یونانی
 (۳) شطرنجی - ارگانیک منسوب به آدریانوس - فوروم رومی
 (۴) شطرنجی - ارگانیک منسوب به هیپوکرات - مادرشهرهای یونانی
- ۸۵- کدام تمدن باستانی، برای نخستین بار دارای تعدد و تنوع فضاها و عرصه‌های عمومی شهری شد؟
 (۱) روم امپراتوری (۲) یونان آرکائیک (۳) روم جمهوری (۴) یونان کلاسیک
- ۸۶- وجود لوله‌کشی آب و فاضلاب برای کدام شهرهای باستانی مسجل شده است؟
 (۱) رُم - اُستیا - موهنجودارو (۲) رُم - اُستیا - پرسپولیس (پارسه)
 (۳) بابل - رُم - شوش (۴) موهنجودارو - پارسه - شوش
- ۸۷- پارک به عنوان عرصه عمومی سبز شهری، بعد از کدام دوران به عنوان یک نیاز مبرم شناخته شد؟
 (۱) انقلاب فرانسه (۲) انقلاب صنعتی
 (۳) رنسانس (۴) جنگ جهانی اول
- ۸۸- در دوران معاصر، جابه‌جایی پایتخت در کدام کشورها اتفاق افتاده است؟
 (۱) برزیل، پاکستان، آلمان (۲) پاکستان، بنگلادش، سوئیس
 (۳) بنگلادش، آلمان، سوئیس (۴) هلند، برزیل، پاکستان
- ۸۹- کدام عنصر شهری تاریخی، نماد خلاقیت هنرمند و دانش ریاضی او است؟
 (۱) آگورای شهر آتن (۲) دروازه شهر پروجا
 (۳) میدان کامپیدولیو شهر رُم (۴) ورودی بندرگاه ونیز
- ۹۰- بحث نظری، اتود، طراحی و اجرای منظر شهری از کدام دوره و در کجا مدنظر دست‌اندرکاران قرار گرفت؟
 (۱) باروک فرانسه (۲) کلاسیک یونان
 (۳) نئوکلاسیک روم (۴) رنسانس ایتالیا
- ۹۱- مهم‌ترین تحول فرمال که توسط هنرمندان رنسانسی برای شهرها پیشنهاد شد، کدام است؟
 (۱) طراحی شهرهای هیپودامیک با حصار ستاره‌ای
 (۲) طراحی شهرهای مرکز‌گرا با حصارهای ستاره‌ای
 (۳) باز طراحی شهرهای قدیمی با خیابان‌های مستقیم و جداره‌های غیرطراحی شده
 (۴) باز طراحی شهرهای قدیمی با میادین متعدد و خیابان‌های شعاعی
- ۹۲- در اروپای شمالی نقطه آغاز شکل‌گیری شهرهای قرون وسطی، عمدتاً مبتنی بر کدام مورد بود؟
 (۱) کاخ - دژهای مستقر بر بلندی‌ها
 (۲) دیرها و صومعه‌ها که مرکز تجمعات مذهبی بودند.
 (۳) بازارگاه‌هایی که پیله‌وران به صورت موقت در قلمرو فئودال‌ها ایجاد کردند.
 (۴) بندرگاه‌های قدیمی در اطراف رودخانه‌های طویل مانند راین، دانوب و سن

- ۹۳- کدام شهر، زادگاه هنر و معماری، دانش و فناوری در دوره رنسانس بود؟
 (۱) فلورانس (۲) آمستردام (۳) رم (۴) پیزا
- ۹۴- کدام مورد، نماد ثروت و قدرت و عامل رشد تجارت در شهرهای قرون وسطای اروپا شد؟
 (۱) پیمان ورسای (۲) اتحادیه هانزا (۳) ظهور امپراتوری شارلمانی (۴) جنگ‌های صلیبی
- ۹۵- کدام مورد، از اولین نمودهای شهرسازی باروک بود و نخستین بار در کدام شهر اجرا شد؟
 (۱) باغ‌های سلطنتی شکوهمند و عظیم - پاریس (۲) میدان‌های یادمانی در دو انتهای بولوارها - پاریس (۳) خیابان‌های عریض و طویل درختکاری شده (بولوار) به صورت شبکه‌ای - پاریس (۴) خیابان‌های عریض و طویل درختکاری شده (بولوار) به صورت شعاعی - ورسای

تحلیل فضاهای معماری و شهری:



- ۹۶- تصویر روبه‌رو، بیانگر کدام مفهوم اقلیمی است؟
 (۱) پدیده وارونگی (۲) الگوی جریان باد (۳) پوشش خورشیدی (۴) گسترش و انتشار امواج صوتی
- ۹۷- در دفترچه راهنمای شهرهای هوشمند استرالیا، همه موارد جزو خلاقیت شهرها محسوب می‌شوند، به جز
 (۱) تعداد استارت‌آپ‌ها (۲) تعداد پلتفرم‌های داده باز (۳) شواهدی از مسیرهای خلق سرمایه‌گذاری (۴) شواهدی از یک پلتفرم نوآورانه داده باز
- ۹۸- ارزش فضاهای متباین چیست؟
 (۱) درک فضا (۲) ایجاد وحدت (۳) کاهش یکنواختی (۴) افزایش حس محصوریت
- ۹۹- سبزترین و بهینه‌ترین شیوه جابه‌جایی در شهر، کدام است؟
 (۱) پیاده (۲) دوچرخه (۳) حمل‌ونقل عمومی (۴) تاکسی اینترنتی
- ۱۰۰- مفهوم «Situational Analysis» در مکان‌سنجی، کدام است؟
 (۱) تجزیه و تحلیل مکانی (۲) سنجش وضعیت (۳) سنجش مکان - زمان (۴) تحلیل فضایی
- ۱۰۱- از نظر شولتز، بیشترین عامل گیرایی شهر «پراگ» کدام است؟
 (۱) تاریخ پرفراز و نشیب کشور چک (۲) فرهنگ قوی و رازناک مردم آن (۳) حس زیست‌پذیری، سرزندگی و تعلق خاطر (۴) حس رازناک و قوی نهفته در این شهر
- ۱۰۲- در همه فرهنگ‌های جهان، چه چیزی بیانگر تأثیر فلسفی نیروهای توده و فضا در یکدیگر بوده که به نوبه خود بازتاب رابطه انسان با طبیعت و رابطه او با جهان است؟
 (۱) فرم معماری (۲) پلان معماری (۳) ساختار معماری (۴) مفصل‌بندی فضاها

۱۰۳- کیفیتی که سبب می‌شود «فضا توانایی سازگاری و پاسخگویی به استفاده‌های متنوع که با اهداف مختلف مردم صورت می‌گیرد را داشته باشد»، چه نامیده می‌شود؟

(۱) خوانایی (۲) گوناگونی (۳) انعطاف‌پذیری (۴) غنای حسی

۱۰۴- تصویر زیر، مربوط به کدام اثر در میراث صنعتی معاصر است که به‌عنوان یک مکان هنری مورد استفاده قرار گرفته است؟ طراح آن کیست و در چه سالی به اجرا درآمده است؟



(۱) مرکزیت هنرهای معاصر پاریس - بازطراحی رنزو پیانو - دهه ۱۹۸۰

(۲) کارخانه سیمان بازطراحی شده در آلمان - طراحی مدرسه باوهاوس - دهه آخر قرن بیستم

(۳) سیلوی غلات قدیمی در شمال آفریقا - بازطراحی گروپیوس - دهه اول قرن بیست و یکم

(۴) سیلوی قدیمی غلات به‌عنوان موزه هنرهای معاصر زایتز در آفریقا - طراحی توماس هیترویک - ۲۰۱۷

۱۰۵- زاویه بین خط عمود از چشم ناظر بر بدنه شهری و خط واصل میان چشم ناظر و لبه بالایی بدنه شهری، ناظر به کدام مفهوم زیر است؟

(۱) تناسبات فضایی (۲) محصوریت فضایی (۳) مقیاس فضایی (۴) تعادل فضایی

۱۰۶- از دیدگاه یان گل و برجیت سوار، تعیین ابزار مناسب برای مطالعه یا سنجش وضعیت محیط به چه عواملی بستگی دارد؟

(۱) منظور/هدف، زمان، هزینه و شرایط محلی (۲) هزینه، زمان، شرایط اقلیمی و روندگذاری

(۳) روندگذاری، زمان، هزینه و شرایط اقلیمی (۴) شرایط اقلیمی، منظور، هزینه و تخصیص بودجه

۱۰۷- از دیدگاه کرمونا، ریخت یا فرم بر کدام مفهوم دلالت دارد؟

(۱) الگوی ترکیب توده و فضا (۲) نمود یا ظاهر توده

(۳) ساختواره توده در فضا (۴) بازتاب فضای بیرونی بر توده

۱۰۸- کدام زمین توسعه‌نیافته ممکن است به‌منظور بهره‌گیری برای فضاهای مدنی مورد استفاده قرار گیرد؟

(۱) فضای باقی‌مانده از توسعه (Left-over Space) (۲) فلکه (Roundabout)

(۳) فضای باز (Open Space) (۴) جلوخان (Frontage)

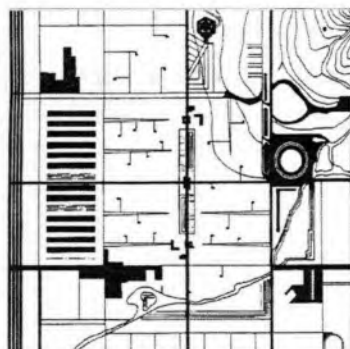
۱۰۹- تصویر روبه‌رو، ایده چه طرحی را نشان می‌دهد؟

(۱) شهر درخشان لوکوربوزیه

(۲) باغشهر ولوین ابنزرهاوارد

(۳) شهر چندهسته‌ای چنسی هریس

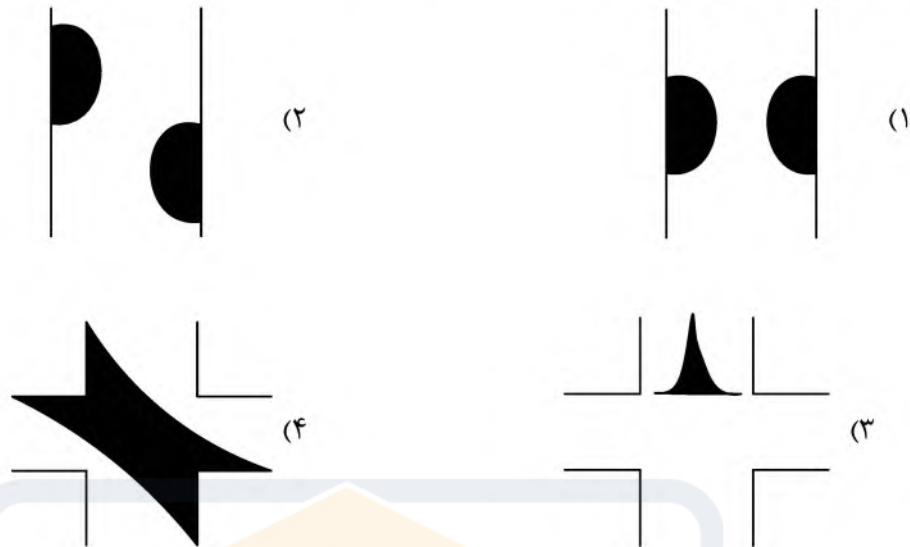
(۴) شهر پهن دشتی فرانک لوید رایت



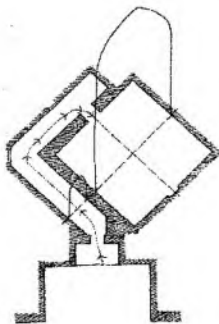
۱۱۰- کدام مورد، کیفیتی است که بر فرصت انتخاب فضاها تأثیر می‌گذارد؟

(۱) نفوذپذیری (۲) خوانایی (۳) تناسبات بصری (۴) هویت

۱۱۱- کدام مورد، (Chicane) را به عنوان یکی از روش‌های آرام‌سازی ترافیک در بافت شهری با هدف کاهش سرعت و افزایش ایمنی عابر، نشان می‌دهد؟

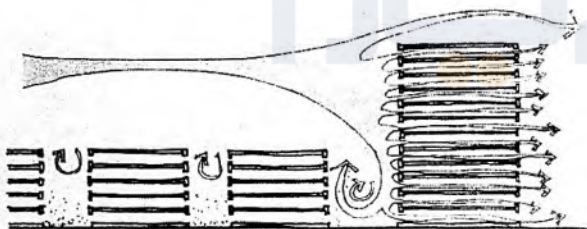


۱۱۲- پلان روبه‌رو، متعلق به کدام مسجد ایرانی و راز اصلی جذابیت آن، کدام مورد است؟



- (۱) جامع یزد - تباین
- (۲) شیخ لطف‌الله - تباین
- (۳) شیخ لطف‌الله - همجواری
- (۴) جامع یزد - سلسله‌مراتب

۱۱۳- تصویر روبه‌رو، در خصوص کدام اثر در خرد اقلیم، است؟



- (۱) سایه باد و کاهش اثر پدیده وارونگی
- (۲) بادهای مزاحم و جلوگیری از کوران باد سرد
- (۳) آسایش محیط بادی و کاهش اثر پدیده وارونگی
- (۴) کوران باد در نزدیک زمین و اثر ارتفاع بر جریان باد

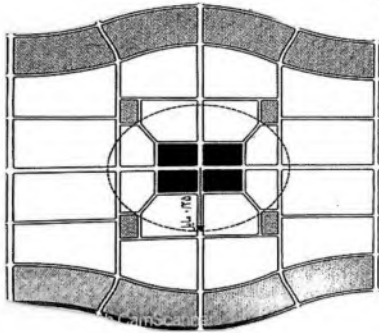
۱۱۴- جمله زیر، متعلق به کدام اندیشمند علوم شهری است؟

«اعتبار هر تمدن بزرگی در شهرهای آن نهفته است و میزان عظمت شهر را باید در کیفیت فضاها و همگانی آن نظیر پارک‌ها و میادین، جستجو نمود.»

- (۱) جان راسکین
 - (۲) جین جیکوبز
 - (۳) کامیلوسیتته
 - (۴) لوئیس مامفورد
- ۱۱۵- «طوفان ذهنی» (Brain Storm)، در کدام مراحل از فرایند طراحی شهری، موضوعیت پیدا می‌کند؟

- (۱) طراحی ایده
- (۲) تدوین چشم‌انداز
- (۳) همه مراحل طراحی
- (۴) شناخت و تحلیل

۱۱۶- تصویر روبه‌رو، نشان‌دهنده کدام یک از اندیشه‌های مرتبط با نوشهرگرایی است؟



(۱) Liveable Neighborhood

(۲) Transit-Oriented Neighborhood

(۳) Pedestrian-Oriented Development

(۴) Traditional Neighborhood Development

۱۱۷- تعریف زیر، مربوط به کدام مفهوم است؟

«محدوده‌ای از بافت شهری که از تمامی جهات به گذر یا زمین خالی محدود شده باشد.»

(۱) پلاک (۲) بلوک (۳) واحد همسایگی (۴) کوی

۱۱۸- در قالب کدام ماتریس، سازگاری بین کاربری و محل استقرار آن مورد ارزیابی قرار می‌گیرد؟

(۱) سازگاری (۲) ظرفیت (۳) وابستگی (۴) مطلوبیت

۱۱۹- مهم‌ترین انگیزه برای دوچرخه‌سواری از دید هرمان کنف‌لاخر، کدام مورد است؟

(۱) سلامتی (۲) کوتاه کردن فاصله

(۳) لذت از دوچرخه‌سواری (۴) صرفه‌جویی مالی

۱۲۰- از دید راجر ترانسیک، نظریه‌ای که به فهم مشخصه‌های فرهنگی و انسانی فضای کالبدی مرتبط است، چه نامیده می‌شود؟

(۱) اتصال (۲) مکان (۳) شکل و زمینه (۴) توده و فضا



مجموعه امتحانی		عنوان دفترچه				کد دفترچه	
۱۳۵۱ - طراحی شهری		دروس اختصاصی				۴۲۱C	
گزینه صحیح	شماره سوال	گزینه صحیح	شماره سوال	گزینه صحیح	شماره سوال	گزینه صحیح	شماره سوال
۲	۹۱	۲	۶۱	۴	۳۱	۲	۱
۳	۹۲	۴	۶۲	۴	۳۲	۴	۲
۱	۹۳	۴	۶۳	۲	۳۳	۱	۳
۲	۹۴	۲	۶۴	۴	۳۴	۱	۴
۴	۹۵	۱	۶۵	۳	۳۵	۳	۵
۳	۹۶	۳	۶۶	۳	۳۶	۴	۶
۲	۹۷	۲	۶۷	۱	۳۷	۳	۷
۳	۹۸	۱	۶۸	۳	۳۸	۲	۸
۲	۹۹	۴	۶۹	۲	۳۹	۲	۹
۲	۱۰۰	۲	۷۰	۳	۴۰	۱	۱۰
۴	۱۰۱	۱	۷۱	۲	۴۱	۱	۱۱
۱	۱۰۲	۳	۷۲	۴	۴۲	۴	۱۲
۳	۱۰۳	۲	۷۳	۳	۴۳	۲	۱۳
۴	۱۰۴	۳	۷۴	۳	۴۴	۲	۱۴
۲	۱۰۵	۴	۷۵	۲	۴۵	۴	۱۵
۱	۱۰۶	۲	۷۶	۳	۴۶	۳	۱۶
۲	۱۰۷	۳	۷۷	۴	۴۷	۲	۱۷
۳	۱۰۸	۱	۷۸	۲	۴۸	۱	۱۸
۴	۱۰۹	۴	۷۹	۲	۴۹	۳	۱۹
۱	۱۱۰	۱	۸۰	۱	۵۰	۴	۲۰
۲	۱۱۱	۲	۸۱	۲	۵۱	۲	۲۱
۲	۱۱۲	۴	۸۲	۱	۵۲	۳	۲۲
۴	۱۱۳	۳	۸۳	۴	۵۳	۱	۲۳
۱	۱۱۴	۲	۸۴	۱	۵۴	۴	۲۴
۳	۱۱۵	۴	۸۵	۱	۵۵	۱	۲۵
۱	۱۱۶	۱	۸۶	۲	۵۶	۱	۲۶
۲	۱۱۷	۲	۸۷	۳	۵۷	۳	۲۷
۴	۱۱۸	۱	۸۸	۴	۵۸	۲	۲۸
۳	۱۱۹	۳	۸۹	۳	۵۹	۳	۲۹
۲	۱۲۰	۴	۹۰	۱	۶۰	۴	۳۰