



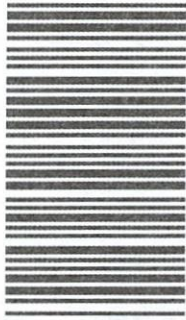
قدم به قدم، همراه دانشجو...

WWW.GhadamYar.Com

جامع ترین و به روزترین پرتال آزمونهای شغلی کشور (پرتال دانش)
با ارائه خدمات رایگان، آموزشی، راهنمای آزمونهای شغلی و...
برای دانشجویان

- ۱) راهنمای آزمون های حقوقی به همراه دفترچه سوالات سالهای گذشته (رایگان)
شامل آزمونهای وکالت (اسکودا و مشاوران قوه) ، قضاوت ، اختبار، سردفتری، دفتریاری و ...
- ۲) راهنمای آزمون های کارشناسان رسمی دادگستری به همراه سوالات سالهای گذشته (رایگان)
- ۳) راهنمای آزمون های نظام مهندسی به همراه دفترچه سوالات سالهای گذشته (رایگان)
- ۴) ارائه جزوات و منابع رایگان برای آمادگی در آزمونهای شغلی
- ۵) آخرین اخبار آزمونهای شغلی، از خبرگزاری های پربازدید
- ۶) معرفی روش های مقاله و پایان نامه نویسی و ارائه پکیج های آموزشی مربوطه
- ۷) ارائه سوالات کنکور مقاطع مختلف سالهای گذشته، همراه پاسخ، به صورت رایگان
- ۸) معرفی آموزشگاه های معتبر جهت آزمونهای شغلی
- ۹)





207E

207

E

دفترچه آزمون ورود به حرفه مهندسان



رعایت مقررات ملی ساختمان الزامی است

شهرسازی
تستیوزارت راه و شهرسازی
معاونت مسکن و ساختمان
دفتر مقررات ملی و کنترل ساختمان

مشخصات آزمون

تاریخ آزمون: ۱۴۰۲/۱۲/۱۷

تعداد سؤالها: ۶۰ سؤال

زمان پاسخگویی: ۱۳۵ دقیقه

مشخصات فردی را حتما تکمیل نمایید.

❖ نام و نام خانوادگی:

❖ شماره داوطلب:

تذکرات:

- ❖ سؤالها به صورت چهار جوابی است. کامل ترین پاسخ درست را به عنوان گزینه صحیح انتخاب و در پاسخنامه علامت بگذارید.
- ❖ به پاسخهای اشتباه یا بیش از یک انتخاب $\frac{1}{3}$ نمره منفی تعلق می‌گیرد.
- ❖ امتحان به صورت جزوه باز است، لیکن هر داوطلب فقط حق استفاده از جزوه خود را دارد و استفاده از جزوات دیگران در جلسه آزمون اکیداً ممنوع است.
- ❖ استفاده از ماشین حسابهای مهندسی (فاقد امکانات بلوتوث یا سیم کارت) بلامانع است ولی آوردن و استفاده از هرگونه تلفن همراه، دوربین، رایانه، لپ تاپ، تبلت، ساعت هوشمند، هدفون و غیره ممنوع بوده و صرف همراه داشتن این وسایل در زمان برگزاری آزمون، اعم از آنکه مورد استفاده قرار گرفته باشد یا خیر، به منزله تخلف محسوب خواهد شد.
- ❖ از درج هرگونه علامت یا نشانه بر روی پاسخنامه خودداری نمایید. در غیر این صورت پاسخنامه تصحیح نخواهد شد.
- ❖ در پایان آزمون، دفترچه سؤالها و پاسخنامه به مسئولان تحویل گردد. عدم تحویل دفترچه سؤالها یا بخشی از آنها موجب عدم تصحیح پاسخنامه می‌گردد.
- ❖ نظر به اینکه پاسخنامه توسط ماشین تصحیح خواهد شد، از این رو مسئولیت عدم تصحیح پاسخنامه‌هایی که به صورت ناقص، مخدوش یا بدون استفاده از مداد نرم پر شده باشد به عهده داوطلب است.
- ❖ کلیه سؤالها با ضریب یکسان محاسبه خواهد شد و حد نصاب قبولی برای دریافت پروانه اشتغال به کار ۵۰ درصد است.



شرکت خدمات آموزشی سازمان سنجش آموزش کشور

برگزارکننده:

۱- در سرانه‌های مصوب شورای عالی شهرسازی و معماری ایران، سرانه کاربری‌های تجاری و خدماتی در شهرهای زیر ۵۰۰۰۰ نفر حداقل ۲ مترمربع و در شهرهای بین ۵۰۰۰۰ تا ۲۵۰۰۰۰ نفر، ۲/۵ مترمربع تعیین شده است. یک شهرک مسکونی در سال ۱۴۰۰ (دو سال پیش) ۴۶۰۰۰ نفر جمعیت داشت. این شهرک دارای رشد طبیعی جمعیت با نرخ رشد سالیانه ۲/۵ درصد بود، حداقل مساحت کاربری‌های تجاری و خدماتی در حال حاضر (۱۴۰۲) حدود چقدر باید باشد؟ در صورتی که در سال‌های آتی، رشد جمعیت با همین منوال ادامه یابد، در سال ۱۴۰۴ (دو سال بعد)، حداقل مساحت کاربری‌های تجاری و خدماتی باید حدوداً چه مقدار باشد؟

(۱) ۱۴۰۲ حدود ۹/۶۶ هکتار / ۱۴۰۴ حدود ۱۲/۶۹ هکتار

(۲) ۱۴۰۲ حدود ۱۰/۵ هکتار / ۱۴۰۴ حدود ۱۳/۵ هکتار

(۳) ۱۴۰۲ حدود ۸/۵۳ هکتار / ۱۴۰۴ حدود ۱۰/۷۲ هکتار

(۴) ۱۴۰۲ حدود ۱۱/۳ هکتار / ۱۴۰۴ حدود ۱۲/۳ هکتار

۲- طول زمین مستطیل شکلی ۱۸ کیلومتر در جهت شمال و عرض آن ۸ کیلومتر در جهت غرب می‌باشد، اگر بخواهیم از این زمین نقشه ۱:۲۰۰۰ تهیه نماییم، چند شیت نقشه استاندارد مورد نیاز خواهد بود؟ (ابعاد استاندارد نقشه ۸۰×۶۰ سانتی‌متر می‌باشد)

(۴) ۶۲

(۳) ۸۴

(۲) ۷۵

(۱) ۶۵

۳- در ضوابط و مقررات شهرسازی و معماری ایران برای افراد دارای معلولیت، حداقل تعداد محل‌های مورد نیاز برای صندلی چرخدار در مکان‌های تجمع با ظرفیت ۲۰۰ صندلی و نیز بین ۵۰ تا ۱۰۰۰ صندلی به ترتیب چقدر است؟

(۱) ۵ صندلی چرخدار / ۳ درصد از کل ظرفیت سالن

(۲) ۸ صندلی چرخدار / ۳ درصد از کل ظرفیت سالن

(۳) ۶ صندلی چرخدار / ۲ درصد از کل ظرفیت سالن

(۴) ۷ صندلی چرخدار / ۲ درصد از کل ظرفیت سالن

۴- در یک شهر فرضی با جمعیت ۹۵ هزار نفر، سطح حریم شهر توسط مهندسان مشاور تهیه‌کننده طرح جامع برای شهر مذکور ۷ برابر سطح محدوده شهر در نظر گرفته شده است. مصوبه شورای عالی شهرسازی و معماری ایران در سال ۸۶ و اصلاحیه آن در سال ۸۸ حدوداً چه میزانی را برای حریم شهر، مجاز تعیین کرده است؟

(۲) ۳ تا ۵ برابر

(۱) ۲ تا ۳ برابر

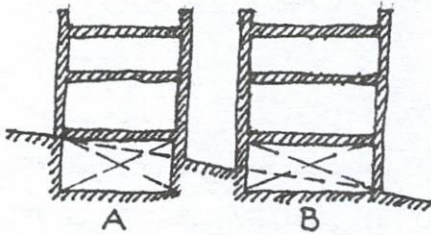
(۴) فقط تا ۲ برابر

(۳) ۵ تا ۷ برابر



۵- از نظر ضوابط مورد عمل شهرداری‌ها، در کدامیک از این تصاویر، پایین‌ترین طبقه، زیرزمین

محسوب می‌شود؟



A (۱)

B و A (۲)

B (۳)

هیچکدام (۴)

۶- در صورتی که سطح شیب‌دار ارتفاعی بیش از ۲۵ سانتی‌متر را طی کند و طول افقی آن بیش از ۱۸۵ سانتی‌متر باشد، انجام چه اقدامی الزامی است؟ و در سطح شیب‌دار با عرض بیش از ۳ متر،

به ترتیب از چه وسیله‌ای و در کجا می‌توان استفاده کرد؟

(۱) از میله‌های دستگرد در وسط عرض / نصب میله دستگرد در طرفین

(۲) نصب میله دستگرد در طرفین / از میله‌های دستگرد در وسط عرض

(۳) در تمامی سطوح شیب‌دار با شرایط و اندازه‌های ذکر شده در سوال فقط نصب میله‌های دستگرد در وسط عرض کافی می‌باشد.

(۴) گزینه‌های ۱ و ۲ هر دو صحیح است.

۷- در ساختمان‌های بلند استفاده از پاسیوهای داخلی برای نورگیری و تهویه فضاهای اقامت،

اشتغال و آشپزخانه‌ها برای کدام طبقات مجاز است؟

(۱) برای کل طبقات ساختمان، در صورتی که پاسیو به طبقه پیلوت باز باشد مجاز است.

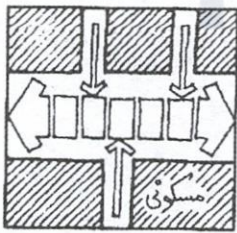
(۲) برای کل طبقات ساختمان مجاز است.

(۳) حداکثر برای شش طبقه آخر ساختمان بلند مجاز است.

(۴) در هیچ موردی مجاز نیست.

۸- در تصویر زیر، نحوه ورود مناسب به پیاده‌راه هم به صورت پیاده و هم سواره چگونه بیان شده

است؟



(۱) اتصال کوچه‌های مسکونی به پیاده‌راه به صورت پیاده

مجاز است. سواره این کوچه‌ها بایستی از بُن دیگر آن انجام پذیرد.

(۲) اتصال کوچه‌های مسکونی به پیاده‌راه فقط به صورت پیاده

مجاز است و دسترسی سواره برای آنها پیش‌بینی نشده است.

(۳) اتصال کوچه‌های مسکونی به پیاده‌راه هم به صورت پیاده و برای سواره از طریق در نظر

گرفتن یک مسیر ویژه در پیاده‌راه امکان‌پذیر است.

(۴) اتصال کوچه‌های مسکونی به پیاده‌راه چه برای پیاده و چه برای سواره از طریق تعبیه

موانعی چون میله‌ها یا موانع متحرک با حضور نگهبان و یا در ساعاتی از شبانه‌روز با

ایجاد محدودیت در تردد امکان‌پذیر است.

۹- اگر در یک مجتمع بیمارستانی، یک سالن نمایش با اجتماع افراد کمتر از ۵۰ نفر و با مساحت ۷۰ مترمربع قرار داشته باشد، از نظر نوع تصرف کدامیک از موارد زیر را می‌توان صحیح دانست؟

(۱) تصرف درمانی / مراقبتی (د-۳)

(۲) تصرف درمانی / مراقبتی (د-۲) + تصرف تجمعی (ت-۱)

(۳) تصرف درمانی / مراقبتی (د-۳) + تصرف تجمعی (ت-۱)

(۴) تصرف درمانی / مراقبتی (د-۲)

۱۰- براساس مصوبه ۱۴۰۰/۵/۴ شورای عالی شهرداری و معماری ایران با عنوان "چارچوب، راهنما و شرح خدمات تهیه طرح‌های جامع شهری با نگرش و روش نوین" پیوستگی و تداوم همکاری، حضور و مسئولیت موثر مهندس مشاور پس از تصویب و ابلاغ طرح جامع شهر تا چه زمانی و با رعایت کدام الزامات و در قالب چه خدماتی ضروری شناخته شده است؟

(۱) فقط تا زمان پاسخ به استعلامات / با رعایت الزامات مدیریت تعارض منافع و در قالب

"خدمات همکاری در اجرا، پایش و نظارت بر اجرای طرح جامع شهر"

(۲) فقط تا ۵ سال پس از تصویب و ابلاغ طرح / با رعایت مفاد و اصول نظام فنی و اجرایی

کشور و در قالب خدمات مشاوره و یا آماده‌سازی

(۳) تا هر زمانی که شهرداری لازم تشخیص دهد / با رعایت کلیه قوانین و ضوابط شورای عالی

شهرداری و معماری ایران و در قالب تهیه قرارداد تیپ ۱۲

(۴) تا پایان افق قانونی طرح / با رعایت الزامات مدیریت تعارض منافع و در قالب "خدمات

همکاری در اجرا، پایش و نظارت بر اجرای طرح جامع شهر"

۱۱- در دو قانون و آئین‌نامه متفاوت، برای تاسیس شهرداری دو پایه جمعیتی متفاوت تعیین شده

است، موضوع و تاریخ تصویب و تعداد جمعیت پایه در هر یک از دو قانون و آئین‌نامه در

کدامیک از گزینه‌ها صحیح می‌باشد؟

(۱) قانون شهرداری مصوب ۱۳۳۴/۴/۱۱ - جمعیت پایه ۵۰۰۰ نفر / آئین‌نامه اجرایی قانون

ایجاد شهرهای جدید مصوب ۱۳۸۲/۵/۱۵ - جمعیت پایه ۱۰۰۰۰ نفر

(۲) قانون و تقسیمات کشوری مصوب ۱۳۶۲/۴/۱۲ - جمعیت پایه ۳۵۰۰ نفر / قانون

تعاریف محدوده و حریم شهر، روستا و شهرک و نحوه تعیین آنها مصوب ۱۳۸۴/۱۰/۱۴

- جمعیت پایه ۱۰۰۰۰ نفر

(۳) قانون شهرداری مصوب ۱۳۳۴/۴/۱۱ - جمعیت پایه ۱۰۰۰۰ نفر / قانون ایجاد شهرهای

جدید مصوب ۱۳۸۲/۵/۱۵ - جمعیت پایه ۳۰۰۰۰ نفر

(۴) قانون تقسیمات کشوری مصوب ۱۳۳۴/۴/۱۱ - جمعیت پایه ۵۰۰۰ نفر / آئین‌نامه

اجرایی قانون ایجاد شهرهای جدید مصوب ۱۳۸۲/۵/۱۵ - جمعیت پایه ۳۰۰۰۰ نفر



۱۲- در مبحث چهارم مقررات ملی ساختمان، دسترسی ساکنان و استفاده‌کنندگان طبقات

ساختمانی به حیاط اصلی برای چه مواردی الزامی شده است؟

- ۱) فقط در کلیه ساختمان‌های دارای بیش از یک واحد تصرف مسکونی / اقامتی
- ۲) در تمام ساختمان‌های دارای بیش از یک واحد تصرف
- ۳) فقط در کلیه ساختمان‌های دارای بیش از یک واحد تصرف مسکونی / اقامتی و حرفه‌ای / اداری

۴) فقط در کلیه ساختمان‌های دارای بیش از یک واحد تصرف تجمعی

۱۳- در یک پلاک در پهنه مسکونی، مالک مقداری اضافه بنا زائد بر مساحت زیربنای مندرج در پروانه ساختمانی دارد و پس از طرح خلاف در کمیسیون ماده ۱۰۰، رای کمیسیون دال بر عدم ضرورت قلع و قمع اضافه بنا و تعیین جریمه بوده است و لیکن ذینفع در مهلت قانونی مقرر از پرداخت جریمه خودداری نموده است، تکلیف شهرداری چیست؟

- ۱) مکلف است به دلیل دیرکرد ذینفع در پرداخت جریمه، مجدداً عوارض دیرکرد را نیز بر جریمه بیافزاید و با اخطار مهلت قانونی ۱۰ روزه مراتب را به ذینفع اعلام نماید و در صورت خودداری مجدد از پرداخت نسبت به قلع و قمع بنا اقدام نماید.
- ۲) مکلف است پرونده را به همان کمیسیون ارجاع و تقاضای صدور رای تخریب بنماید. کمیسیون در این مورد نسبت به صدور رای تخریب اقدام خواهد نمود.
- ۳) شهرداری علیه ذینفع مبنی بر سرپیچی از اجرای رای صادره به محاکم قضایی صالحه شکایت نماید.

۴) ذینفع (مالک) برای همیشه از دریافت پایان کار ساختمان محروم خواهد شد.

۱۴- آزادراهی از کنار یک شهر جدید عبور می‌کند. این آزادراه در ابتدا و انتهای شهر با تنها بزرگراه کمربندی شهر جدید تقاطع‌هایی غیرهمسطح دارد. اگر این تقاطع‌ها براساس مقررات

مبحث بیست‌وسوم مکان‌یابی شده باشد، حداقل فاصله آنها چند متر است؟

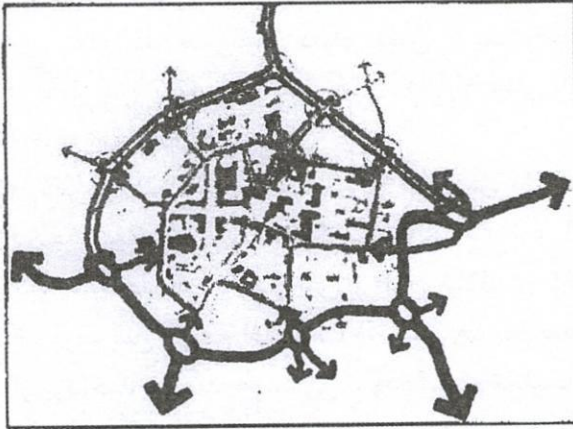
- ۱) ۷۰۰ (۲) ۲۵۰۰ (۳) ۲۰۰۰ (۴) ۳۰۰۰

۱۵- شخصی در قبل از سال ۱۳۳۴ مبادرت به نصب دکه در معبر عمومی نموده است. تکلیف شهرداری در چارچوب قانون شهرداری با صاحب این دکه چیست؟ و در صورت ادعای خسارت ناشی از برداشتن دکه توسط ذینفع، کدام کمیسیون به موضوع نحوه جبران خسارت می‌تواند اقدام نماید؟

- ۱) شهرداری موظف به برداشتن دکه می‌باشد و در صورت ادعای خسارت توسط صاحب دکه، کمیسیون بند ۲۰ ذیل ماده ۵۵ نسبت به جبران خسارت بررسی و اقدام می‌نماید.
- ۲) شهرداری می‌تواند بنا به تشخیص خود اجازه فعالیت دکه را به صاحبش بدهد و موظف به پرداخت هیچگونه خسارتی نمی‌باشد.
- ۳) شهرداری موظف به واگذاری مکان معوض به صاحب دکه می‌باشد و موضوع جبران خسارت در کمیسیون ماده ۱۰۰ قابل طرح است.
- ۴) شهرداری موظف به برداشتن دکه می‌باشد و در صورت ادعای خسارت توسط صاحب دکه، کمیسیون ماده ۷۷ نسبت به جبران خسارت بررسی و اقدام می‌نماید.



۱۶- از منظر پدافند غیرعامل در بافت‌های نفوذناپذیر و غیرمنظم (همانند تصویر زیر)، برای انجام عملیات امداد رسانی و امکان انجام عملیات امداد و نجات، کدامیک از گزینه‌های زیر راه‌حل مناسب‌تر و کارآمدتری می‌باشد؟

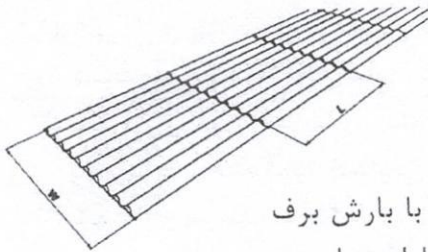


- ۱) زدن پل‌های هوایی معلق و موقت بر روی رودخانه‌ها، مسیلهای دائمی و موقت
- ۲) در نظر گرفتن مسیرهای ویژه برای امداد رسانی سریع در خارج از بافت نفوذناپذیر و غیرمنظم و زیاد کردن تعداد ورودی‌های قابل استقرار در اطراف لبه‌ها
- ۳) زدن تونل‌های زیرزمینی در میان بافت
- ۴) کمک رسانی از طریق حمل و نقل ناوگان هوایی

۱۷- براساس ضوابط و مقررات شهرسازی و معماری برای افراد دارای معلولیت، ابعاد اتاق مادر و کودک باید حداقل چه میزان در نظر گرفته شود؟ و حداقل عرض مفید در باید چند سانتی‌متر و بازشوی آن به چه سمتی باشد؟

- ۱) حداقل 200×200 / ۸۰ سانتی‌متر / بازشو رو به بیرون
- ۲) حداقل 150×150 / ۹۰ سانتی‌متر / بازشو رو به داخل
- ۳) حداقل 210×210 / ۸۵ سانتی‌متر / بازشو رو به بیرون
- ۴) حداقل 180×180 / ۸۰ سانتی‌متر / بازشو رو به داخل

۱۸- تصویر زیر نشان‌دهنده کدامیک از انواع کفپوش در پیاده‌رو برای عبور و مرور افراد دارای معلولیت می‌باشد؟ و استفاده از این نوع کفپوش در کدامیک از مناطق جغرافیایی مناسب‌تر است؟



- ۱) کفپوش‌های شیاردار سینوسی / مناطق جغرافیایی با بارش برف
- ۲) کفپوش‌های سکه‌ای / مناطق جغرافیایی با بارش باران زیاد
- ۳) کفپوش‌های شیاردار منحنی / مناطق جغرافیایی بسیار سرد
- ۴) کفپوش‌های سکه‌ای سینوسی / مناطق جغرافیایی نیمه خشک

۱۹- به منظور بررسی، پایش و کنترل تاثیر و تاثر احداث محورهای شریانی کشور بر سازمان فضایی و عملکردی پهنه‌های مجاور آنها، چنانچه احداث یک محور شریانی از شمال - جنوب کشور در دستور کار قرار داده شده باشد، قبل از تصویب در مرجع مربوطه با کدام سطوح از طرح‌های توسعه و عمران باید هماهنگ و انطباق داده شود؟ و توسط کدام کمیته باید مورد بررسی قرار گیرد؟

- ۱) با طرح‌های ملی و کالبدی / کمیته کار کمیسیون ماده ۵
- ۲) صرفاً با طرح‌ها و برنامه‌های توسعه راه‌های وزارت راه و شهرسازی / کمیته کار کمیسیون ماده ۵
- ۳) صرفاً با طرح‌های ساختاری و راهبردی در سطح محلی / کمیته فنی مدیریت راه و ترابری
- ۴) با طرح‌های فرادست منطقه‌ای و ناحیه‌ای / کمیته فنی شورایی عالی شهرسازی و معماری ایران

۲۰- صدور پروانه در حریم شهر می‌بایست مطابق با کدام سند و به تصویب کدام نهاد و با اخذ مجوز از کدام کارگروه تخصصی انجام پذیرد؟

- ۱) مطابق سند طرح جامع ناحیه (شهرستان)، مصوب شورایی عالی شهرسازی و معماری ایران و ضوابط و جداول مربوطه و با اخذ مجوز از کارگروه تخصصی امور اقتصادی باشد.
- ۲) مطابق سند طرح جامع شهر، مصوب شورای برنامه‌ریزی و توسعه استان و با اخذ مجوز از کارگروه تخصصی آمایش سرزمین، محیط زیست و توسعه پایدار باشد.
- ۳) مطابق سند پهنه‌بندی حریم، مصوب شورایی عالی شهرسازی و معماری ایران و ضوابط و جداول مربوطه و با اخذ مجوز از کارگروه تخصصی امور زیربنایی و شهرسازی باشد.
- ۴) مطابق سند پهنه‌بندی حریم، مصوب شورای برنامه‌ریزی و توسعه استان و با اخذ مجوز از کارگروه تخصصی طرح‌های فرادست و کلان مقیاس باشد.

۲۱- مطابق قانون حمایت از احیاء بهسازی و نوسازی بافت‌های فرسوده و ناکارآمد شهری، مفهوم "سهام پروژه" چه تعریفی دارد؟

- ۱) استفاده از صندوق‌های سرمایه‌گذاری مشترک در داخل و خارج با هدف جذب منابع
- ۲) شامل پروژه‌های مشارکتی نهادهای اقتصادی با شهرداری‌ها می‌باشد.
- ۳) حق‌السهمی از ارزش کل پروژه است که سهم دارنده را مشخص می‌کند.
- ۴) حق‌السهم مالک در یک ملک مشاعی



۲۲- براساس مبحث "الزامات ترافیکی ساختمان" از مباحث مقررات ملی ساختمان، نقش جابه‌جایی و نقش دسترسی در بزرگراه‌ها و در معابر جمع‌کننده به ترتیب چند درصد در نظر گرفته شده است؟

(۱) در بزرگراه‌ها: بیش از ۱۰ درصد - کمتر از ۹۰ درصد / در معابر جمع‌کننده: ۷۰-۵۰ و ۵۰-۳۰

(۲) در بزرگراه‌ها: کمتر از ۹۰ درصد - بیش از ۱۰ درصد / در معابر جمع‌کننده: ۵۰-۳۰ و ۷۰-۵۰

(۳) در بزرگراه‌ها: ۷۰-۹۰ و ۱۰-۳۰ / در معابر جمع‌کننده: $10 < 90 >$

(۴) در بزرگراه‌ها: ۱۰-۳۰ و ۷۰-۹۰ / در معابر جمع‌کننده: $90 <$

۲۳- در علایم ایمنی با حرکات دست در معابر سواره و در کارگاه‌ها، زمانی که دست‌ها خم شده و کف دست‌ها رو به پایین و ساعدها حرکت آهسته و برخلاف سمت بدن دارند، حاکی از لزوم چه حرکتی است؟

(۱) حرکت افقی به سمت جلو

(۲) حرکت عمودی به سمت پایین

(۳) حرکت افقی به سمت عقب

(۴) حرکت عمودی به سمت بالا

۲۴- صدور پروانه ساختمان مشروط بر آن است که متقاضی کلیه عوارض متعلقه را بپردازد، این عوارض توسط چه نهاد و کدام مصوبات تعیین می‌شود؟ و آیا میزان این عوارض از شهری به شهر دیگر متغیر است؟

(۱) به موجب قانون و مصوبه شورای شهر / بلی، چون قیمت معاملاتی اراضی به‌عنوان مبنای محاسبه عوارض در تمام شهرها یکسان نمی‌باشد.

(۲) به موجب مصوبات شهرداری و شورای شهر / خیر، در تمامی شهرها میزان عوارض یکسان است.

(۳) به موجب مصوبات مجلس / بلی، در برخی سال‌ها قیمت معاملات اراضی به‌عنوان مبنای محاسبه عوارض در تمام شهرها یکسان است.

(۴) به موجب قانون و مصوبه شورای شهر / بلی، چون تورم اقتصادی تعیین‌کننده قیمت پایه می‌باشد.



۲۵- نصب تابلوهای ایمنی در فضاهای مسقف جهت کارایی در زمان حریق و دود ناشی از آن و جهت هدایت بهره‌برداران و متصرفان به ترتیب در چه ترازهایی (بالا، میانه و پایین) باید صورت گیرد؟

- ۱) بالا در بیش از ۲۰۰ سانتی‌متر بالاتر از کف / میانه در ۱۱۵ الی ۱۷۰ سانتی‌متر بالاتر از کف / پایین در ۱۰ الی ۴۵ سانتی‌متر بالاتر از کف
- ۲) بالا در بیش از ۱۸۰ سانتی‌متر بالاتر از کف / میانه در ۹۰ الی ۱۷۰ سانتی‌متر بالاتر از کف / پایین در ۵ الی ۳۰ سانتی‌متر بالاتر از کف
- ۳) بالا در بیش از ۲۰۰ سانتی‌متر بالاتر از کف / میانه در ۹۰ الی ۱۷۰ سانتی‌متر بالاتر از کف / پایین در ۲۰ الی ۴۵ سانتی‌متر بالاتر از کف
- ۴) بالا در بیش از ۱۸۰ سانتی‌متر بالاتر از کف / میانه در ۱۰۰ الی ۱۷۰ سانتی‌متر بالاتر از کف / پایین در ۲۰ الی ۳۰ سانتی‌متر بالاتر از کف

۲۶- در زمین (A) به مساحت ۵۰۰۰ مترمربع نسبت به احداث ۲۰ قطعه زمین مسکونی ۲۵۰ مترمربعی برای سکونت ۲۰ خانوار با بُعد ۴ نفر اقدام شده است. سطح اشغال همکف در این زمین ۲۵۰۰ مترمربع است و همه یک طبقه ساخته شده است. در زمین دیگری (B) به مساحت ۵۰۰۰ مترمربع برای سکونت ۲۰ خانوار با بُعد ۴ نفر نسبت به احداث یک ساختمان ۵ طبقه با سطح اشغال ۱۲۵ مترمربع در همکف و زیربنای کل ۲۵۰۰ مترمربع اقدام شده است. در مقایسه تطبیقی وضعیت تراکم ساختمانی و سرانه در این دو زمین (A) و (B) کدام گزینه صحیح است؟

- ۱) تراکم ساختمانی در زمین (A) کمتر از زمین (B) است و همچنین سرانه مسکونی نیز در زمین (A) کمتر از زمین (B) می‌باشد.
- ۲) تراکم ساختمانی و سرانه مسکونی در هر دو زمین برابر است.
- ۳) تراکم ساختمانی در هر دو زمین برابر ولی سرانه مسکونی در زمین (A) بیشتر از زمین (B) می‌باشد.
- ۴) تراکم ساختمانی در زمین (A) کمتر از زمین (B) است در حالیکه سرانه مسکونی در هر دو زمین یکی است.

۲۷- به منظور اجرای پدافند غیرعامل در سامانه لوله‌های فولادی تاسیسات آبرسانی، استفاده از کدام روش معروض شده در گزینه‌های زیر، الزامی نشده است؟

- ۱) اتصالات قابل انعطاف و لرزه‌گیرها
- ۲) اتصالات و لوله‌های چدنی صلب
- ۳) حلقه‌های انبساطی در لوله‌های افقی طویل و در محل تقاطع لوله‌ها با دیوارهای اصلی
- ۴) شیلنگ‌های خرطومی و اتصالات آکاردئونی مقاوم در برابر آتش



۲۸- کدام یک از نهادهای زیر از کنشگران و دخیلان اصلی جریان بازآفرینی شهری محسوب می‌شوند؟ و هدف از تعامل بین این نهادها با بخش‌هایی چون دولت، بخش عمومی و خصوصی، توسعه‌گر و تسهیلگر چیست؟

- (۱) انجمن‌های دانشجویی و فارغ‌التحصیلی / به منظور برطرف کردن نیازهای تخصصی و حرفه‌ای دانشجویان و فارغ‌التحصیلان و برقراری ارتباط دانشگاه‌ها با بخش صنعت
- (۲) سازمان‌های غیردولتی حکومت‌ساخته / انتقال قدرت از طرف دولت و حکومت به سازمان‌ها و نهادهای مستقل
- (۳) تعاونی‌های کارمندی و کارگری / تامین مسکن برای کارکنان یا افراد از گروه‌های درآمدی پایین
- (۴) نهادهای مردمی / انتقال قدرت به نهادهای مردمی برگزیده محلی و کاهش تصدی مرکز با هدف ایجاد و تقویت جامعه مدنی و تقرب به حکمروایی خوب

۲۹- جدول سرانه‌های ملاک عمل طرح تفصیلی شهری به صورت زیر است: در صورتی که مجموع سرانه‌های این شهر در مقیاس کل شهر معادل ۷۹/۹ مترمربع باشد، برای جمعیت ۱۰۰۰۰ نفری شهر و با در نظر گرفتن سرانه‌های جدول، مساحت سه کاربری آموزشی، تجاری و ورزشی به تفکیک و به ترتیب به چه میزان است؟

ردیف	کاربری	محلله‌ای	ناحیه‌ای	منطقه	شهر	کل
۱	مسکونی	۲۵				۲۵
۲	تحقیقات و فناوری			۰/۵	۰/۵	
۳	آموزش مهدکودک و پیش‌دبستانی	۱/۵				
۴	آموزشی دبستان					
۵	آموزشی راهنمایی		۱			۳/۵
۶	آموزشی دبیرستان			۰/۳	۰/۴	
۷	آموزشی هنرستان			۰/۳		
۹	اداری		۰/۱۵	۰/۴۵	۰/۹	۱/۵
۱۰	انتظامی					
۱۱	تجاری	۰/۲۵	۰/۵	۱	۱/۲۵	۳
۱۲	ورزشی	۰/۲	۰/۴		۰/۶	۱/۲
۱۳	درمانی	۰/۱	۰/۱	۰/۳	۰/۵	۱
۱۴	فرهنگی، هنری		۰/۱۵	۰/۰۵	۰/۴	۰/۶
۱۵	پارک و فضای سبز	۱/۵	۱	۲	۳/۵	۸

(۱) ۱۲۰۰۰-۳۰۰۰۰-۳۰۰۰۰

(۲) ۱۲۰۰۰-۳۰۰۰۰-۳۵۰۰۰

(۳) ۳۰۰۰۰-۳۰۰۰۰-۱۲۰۰۰

(۴) ۳۵۰۰۰-۳۰۰۰۰-۱۲۰۰۰



۳۰- چنانچه مالکی دارای سند بنچاق یا اجاره‌نامه اوقاف باشد، آیا می‌تواند از شهرداری درخواست پروانه ساختمان نماید و در چه صورتی امکان‌پذیر است؟

(۱) بلی / در مورد اول با استعلام از سازمان ثبت اسناد و املاک کل کشور و در صورت دوم، به شرطی که حق احداث اعیانی فقط توسط شخص مالک و نه وارث او در متن اجاره‌نامه رسمی قید شده باشد.

(۲) در هر دو صورت نمی‌تواند از شهرداری درخواست پروانه ساختمان نماید.

(۳) بلی / در مورد اول با استعلام از اداره ثبت اسناد و املاک محل و در صورت دوم، به شرط اینکه حق احداث اعیانی در متن اجاره‌نامه رسمی قید شده باشد.

(۴) بلی / در هر دو مورد فقط کافی است از اداره ثبت اسناد و املاک محل و نیز شهرداری استعلام شود.

۳۱- طبق مقررات ایمنی و حفاظت کار در حین اجرا، موقتاً قبل از ورود به چاه برای عملیات چاه‌کشی چه اقدامات اصلی باید انجام دهد؟

(۱) الف- استفاده از علائم نوری چشمک‌زن بر سر چاه، ب- حاضر بودن همکارش بر سر چاه
(۲) الف- استفاده از ماسک اکسیژن، ب- بستن طناب نجات و حمایل و حاضر بودن همکارش بر سر چاه

(۳) الف- هوادهی و تهویه مناسب چاه، عدم امکان سرازیر شدن آب و سیلاب به داخل چاه، ب- بستن طناب نجات و حمایل و حاضر بودن همکارش بر سر چاه

(۴) الف- بستن طناب نجات و حمایل و حاضر بودن همکارش بر سر چاه، ب- بستن دهانه چاه با صفحات مشبک مقاوم و مناسب به‌نحو مطمئن

۳۲- با توجه به جدول زیر جمعیت‌پذیری شهرک را محاسبه کنید؟ (بعد خانوار را ۳/۵ نفر در نظر بگیرید)

مساحت قطعات	تعداد قطعه	تعداد طبقه	تعداد واحد در طبقه
۲۴۰-۳۰۰ مترمربع	۱۴۶	۴	۲
۳۰۰-۴۰۰ مترمربع	۴	۴	۲

۴۲۰۰ (۴)

۴۲۰۰۰ (۳)

۲۱۰۰ (۲)

۲۱۰۰۰ (۱)

۳۳- براساس آیین‌نامه طراحی معابر شهری در معبری با سطح عملکردی (سرعت) بیش از ۶۰ کیلومتر بر ساعت که انواع تریلی هم در آن مجوز عبور دارد، در نظر است حفاظ مناسبی برای ارتقای ایمنی وسایل نقلیه در این معبر ایجاد شود، مناسب‌ترین حفاظ کدام است؟

(۱) طراحی حفاظ ویژه

(۲) حفاظ بتنی به ارتفاع ۱۰۷ سانتی‌متر

(۳) سپری نیمه‌صلب دو موجی با پایه‌های قوی

(۴) حفاظ بتنی به ارتفاع ۱۱۷ سانتی‌متر



۳۴- چنانچه در برنامه‌ریزی حمل و نقل، تصمیم بر بهبود شبکه حمل و نقل همگانی باشد، دو اثر مستقیم و غیرمستقیم بر کاربری براساس این تصمیم‌گیری بر طبق آئین‌نامه طراحی معابر شهری در کدامیک از گزینه‌ها مناسب‌تر و مرتبط‌تر بیان شده است؟

(۱) اثر مستقیم: اختصاص زمین به زیرساخت‌های حمل و نقل / اثر غیرمستقیم: افزایش و بهبود دسترسی

(۲) اثر مستقیم: افزایش و بهبود دسترسی / اثر غیرمستقیم: اختصاص زمین به زیرساخت‌های حمل و نقل

(۳) اثر مستقیم افزایش ارزش زمین‌های پیرامونی / اثر غیرمستقیم: تشویق به پراکنده‌رویی شهری

(۴) اثر مستقیم: تشویق به پراکنده‌رویی شهری / اثر غیرمستقیم: افزایش ارزش زمین‌های پیرامونی

۳۵- بازنگری در شاخص‌های سه‌گانه کالبدی شامل: ریزدانی، ناپایداری و نفوذناپذیری به سفارش شورای عالی شهرسازی و معماری ایران توسط کدام نهاد و در کدام شهرهای منتخب در قالب سه پروژه پایلوت انجام و گزارش آسیب‌شناسی شیوه‌نامه شناسایی محدوده‌ها و محلات هدف بهسازی و نوسازی شهری و ارائه راهکارهای مداخله در آن در جلسه مورخ ۹۸/۱۰/۳۰ شورای عالی ارائه گردید؟

(۱) توسط سازمان همیاری شهرداری‌ها / برای سه شهر اصفهان، شیراز و مشهد

(۲) توسط سازمان نوسازی / برای سه شهر یزد، قم و یاسوج

(۳) توسط شرکت عمران شهرهای جدید / برای سه شهر بهارستان، سهند و اندیشه

(۴) توسط شرکت بازآفرینی شهری / برای سه شهر کرمان، ساوه و شهرکرد

۳۶- در زبان بیگانه اصطلاح "احیای شرایط گذشته بافت شهری" را در ادبیات تخصصی چه می‌توان گفت؟

Urban Gentrification (۲)

Urban Renaissance (۱)

Urban Redevelopment (۴)

Urban Restoration (۳)

۳۷- کدامیک از افراد نامبرده در گزینه‌ها به ثبت و تحلیل الگوهای رفتاری در فضا در رابطه با رفتارهای استفاده‌کنندگان از این فضا از طریق مصاحبه و مشاهده دستی، عکاسی یا فیلمبرداری پرداختند تا با مطالعه فعالیت‌های عابرین پیاده در فضاهای شهری به بهبود کیفیت این فضاها برای استفاده‌کنندگان بوسیله طراحی فضاهای شهری کمک کنند؟

(۲) ویلیام مایکلسون (۱۹۷۵)

(۱) دونالد اپل یارد (۱۹۶۴)

(۴) هر سه گزینه صحیح است.

(۳) ویلیام وایت (۱۹۸۵)



۳۸- در یکی از مصوبات، شورایعالی شهرسازی و معماری ایران در خصوص "وقوع سیل در کشور" برای نهادهای مدیریتی چون شهرداری‌ها در برخورد با ساخت و سازهای واقع در حریم و بستر رودخانه و مسیل‌ها چه وظیفه‌ای تعیین نموده است؟ و رویکرد کمیسیون‌های ماده صد در هنگام بررسی چنین تخلفاتی چگونه تعیین شده است؟

۱) قلع و پاکسازی مستحذات غیرمجاز در مواضع مذکور توسط شهرداری‌ها و خودداری کمیسیون‌های ماده ۱۰۰ از صدور آراء منجر به اخذ جریمه برای تخلفات واقع در حریم و بستر رودخانه‌ها و مسیل‌ها

۲) شهرداری‌ها راساً و بدون اخذ مجوز از محاکم قضایی نسبت به قلع و قمع مستحذات غیرمجاز اقدام نمایند و نیازی به طرح موضوع در کمیسیون ماده ۱۰۰ نمی‌باشد.

۳) شهرداری‌ها از یک سو با اخذ مجوز از محاکم قضایی هم نسبت به قلع و قمع اقدام نمایند و از سوی دیگر جریمه بابت تخلفات ساختمانی انجام شده از مالک اخذ نمایند.

۴) وزارت نیرو با همکاری شهرداری‌ها نسبت به موارد تخلفات، مشترکاً اقدام و در صورت تشخیص شرایط خاص مورد را به کمیسیون ماده ۱۰۰ ارجاع دهند و دست کمیسیون هم باز باشد تا برحسب مورد رای به تخریب یا اخذ جریمه از متخلف دهد.

۳۹- یک قطعه زمین فاقد کاربری مسکونی، با داشتن اقرارنامه کتبی ضمن سند انتقال در دفتر اسناد رسمی توسط منتقل‌الیه دایر بر اطلاع از کاربری غیرمسکونی زمین و عدم امکان ساختن مسکن در آن نقل و انتقال یافته است و لیکن مالک جدید این زمین متقاضی درخواست تغییر کاربری این زمین می‌باشد، امکان تحقق این امر و مکانیزم انجام این فرآیند چگونه است؟

۱) به‌طور کلی تغییر کاربری این زمین توسط کمیسیون ماده ۵ و یا سایر مراجع تصویب طرح‌های توسعه شهری و تغییرات بعدی میسر نمی‌باشد و قبول تقاضایی متضمن درخواست تغییر کاربری توسط دبیرخانه‌های مربوط و شهرداری‌ها و مراجع مذکور ممنوع است.

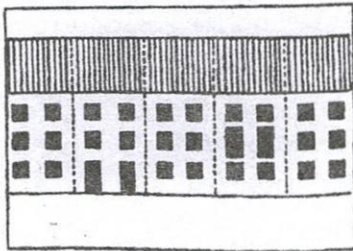
۲) به‌طور کلی تغییر کاربری این زمین توسط کمیسیون ماده ۵ و یا سایر مراجع تصویب طرح‌های توسعه شهری و تغییرات بعدی میسر نمی‌باشد و تقاضای متضمن درخواست تغییر کاربری توسط مراجع ذیربط امکان‌پذیر می‌باشد و منع قانونی ندارد.

۳) مکانیزم انجام این فرآیند به‌طور مشروط امکان‌پذیر است بدین معنا که برای تغییر کاربری این زمین و اراضی مشابه وضعیت آن قانونگذار شرایط خاصی در نظر گرفته است که در صورت احراز این شرایط تغییر کاربری امکان‌پذیر است.

۴) تقاضای تغییر کاربری توسط دبیرخانه کمیسیون ماده ۵ امکان‌پذیر می‌باشد ولی فقط برای یکبار این تغییر کاربری انجام می‌گیرد و ضوابط ساخت و ساز از نظر میزان تراکم و سطح اشغال متفاوت از ضوابط متعارف اراضی دارای کاربری مسکونی از قبل می‌باشد.



۴۰- با مشاهده تصویر زیر از نمای تعدادی ساختمان‌های همجوار، شخصیت بصری عناصر و روابط



آنها را چگونه تحلیل می‌کنید؟

- (۱) یک شخصیت بصری صرفاً بوسیله عناصر متفاوت و روابط مشابه شکل گرفته است.
- (۲) با به کار بردن عناصر جدید و روابط جدید، زمینه‌ای متفاوت شکل گرفته است.
- (۳) با به کار بردن عناصر و روابط مشابه، شخصیت بصری موجود تقویت شده است.
- (۴) یک شخصیت بصری بوسیله عناصر مشابه با روابط متفاوت شکل گرفته است.

۴۱- در کدامیک از گزینه‌ها تفاوت نقشه با عکس هوایی به اشتباه بیان شده است؟

- (۱) فقدان اطلاعات حاشیه‌ای در عکس‌های هوایی
- (۲) دقیق‌تر بودن مقیاس عکس، موقعیت نقاط و ارتفاعات بر روی آن نسبت به نقشه
- (۳) جزئیاتی که در عکس‌های هوایی وجود دارد، در نقشه دیده نمی‌شود.
- (۴) عکس‌های هوایی چهره زمین را به شکل واقعی و حقیقی نشان می‌دهند و مانند نقشه نیازی به نشانه‌ها و علائم راهنما ندارند.

۴۲- در مبحث "الزامات ترافیکی ساختمان" در قطعاتی که سطح پارکینگ بیش از ۱۰۰۰ مترمربع

وسعت دارد یا دارای بیش از ۲۵ واحد پارکینگ است، حداقل عرض مفید در صورت تامین دو

ریمپ ورودی و خروجی و یا یک ریمپ به ترتیب با چه میزان الزامی است؟

- (۱) ۳ متر / ۴/۵ متر
- (۲) ۳/۵ متر / ۵ متر
- (۳) ۲/۵ متر / ۴ متر
- (۴) ۳/۵ متر / ۵/۵ متر

۴۳- در تصویر زیر چهار نمونه تابلوی پُر کاربرد در پارکینگ‌های غیرحاشیه‌ای نشان داده شده

است، کدامیک از تابلوها از موارد تابلوهای انتظامی و کدامیک از موارد اخطاری هستند؟



- (۱) الف - اخطاری ب - انتظامی ج - انتظامی د - اخطاری
- (۲) الف - اخطاری ب - اخطاری ج - انتظامی د - انتظامی
- (۳) الف - انتظامی ب - اخطاری ج - اخطاری د - انتظامی
- (۴) الف - انتظامی ب - اخطاری ج - انتظامی د - اخطاری



۴۴- احداث مجتمع تجاری "ایران مال" در منطقه ۲۲ شهر تهران اثرات زیانبار اجتماعی، زیست محیطی و ترافیکی به بار آورده است، برای جلوگیری از بروز چنین تبعات ناخوشایند پیش از احداث چنین مجموعه‌های بزرگ تجاری، اداری، مسکونی در شهرهای بزرگ، شهرداری‌ها در هنگام صدور پایان کار برای پروژه‌های متناظر، می‌بایست سرمایه‌گذار را ملزم به انجام چه کارهایی بنمایند به‌طوری‌که تولید و جذب سفر مدیریت و ساماندهی شود؟

- (۱) ممانعت از جانمایی و احداث چنین مجتمع‌های تجاری، اداری بزرگ و فرا منطقه‌ای در سطوح محله‌ای و ناحیه‌ای شهری
- (۲) صرفاً توجه و عمل به راهنمای سند توسعه مبتنی بر حمل و نقل همگانی (TOD)
- (۳) عارضه‌سنجی ترافیکی (TIS) حوزه پیرامونی و در قالب برنامه TDM (مدیریت تقاضای سفر) و اجرای پیشنهادات تعیین شده در کمیسیون ماده ۵
- (۴) ارسال طرح به دبیرخانه شورایعالی ترافیک و درخواست بررسی و اعلام نظر و سپس انعکاس به شورایعالی شهرسازی و معماری ایران

۴۵- تغییرات طرح تفصیلی در دستور کار کمیسیون ماده ۵ استان مربوطه قرار دارد، برای اثبات کفایت بررسی‌ها کدام موارد باید به جلسه توضیح داده شود؟ (کامل‌ترین گزینه را انتخاب نمائید)

- (۱) نحوه تامین خدمات و تاسیسات زیربنایی شهری و امکان اصلاح و جابه‌جایی شبکه‌های موجود
- (۲) (الف) احراز ضرورت تغییر در طرح (ب) پیشنهاد زمین مناسب برای جایگزین در هماهنگی با طرح جامع (چنانچه تغییر مربوط به کاربری‌های عمومی باشد).
- (۳) رعایت حقوق مکتسب اشخاص
- (۴) هر سه گزینه صحیح است.

۴۶- نقشه‌ای از یک منطقه بدون مقیاس در دست است و نقشه دیگری از همان منطقه موجود است که دارای مقیاس ۱:۵۰۰۰۰ است. در صورتی که فاصله دو عارضه مشخص شده در نقشه بدون مقیاس ۷ سانتی‌متر و فاصله همان دو عارضه بر روی نقشه با مقیاس معلوم ۳/۵ سانتی‌متر اندازه‌گیری شده باشد، مقیاس نقشه مجهول چقدر است؟

(۱) ۱:۲۵۰۰۰

(۲) ۱:۲۵۰۰

(۳) ۱:۷۵۰۰۰

(۴) ۱:۲۵۰۰۰۰



۴۷- رسیدگی به تخلفات ساختمانی مانند: عدم استحکام بنا و عدم رعایت اصول فنی و بهداشتی و شهرسازی در ساختمان در صلاحیت کدام نهاد است؟ و منظور از اصول شهرسازی یا فنی یا بهداشتی چیست؟

(۱) در صلاحیت کمیسیون ماده ۷۷ شهرداری‌ها / منظور اصول و ضوابط مندرج در مجموعه مباحث و مقررات ملی ساختمان می‌باشد.

(۲) در صلاحیت کمیسیون ماده ۱۰۰ شهرداری‌ها / منظور اصول و ضوابط طرح‌های جامع و تفصیلی و مصوبات شورای عالی شهرسازی و معماری ایران و مقررات ملی ساختمان می‌باشد.

(۳) در صلاحیت کمیسیون ماده ۹۹ شهرداری‌ها / منظور اصول و ضوابط طرح‌های جامع و تفصیلی و ضوابط ملاک عمل شهرداری‌ها می‌باشد.

(۴) در صلاحیت کمیسیون ماده ۱۰۰ شهرداری‌ها / منظور اصول و ضوابط عام و خاص در حوزه شهرسازی و اراضی شهری مصوب مراجع قانونی ذیربط می‌باشد.

۴۸- کارفرمایی پس از عقد قرارداد "موضوع تهیه طرح توسعه و عمران (جامع) ناحیه - شماره ۱۹" با مهندسان مشاور منتخب خود، مشاور بخشی از این موضوع قرارداد را به شخص حقوقی دیگر واگذار می‌نماید، شرایط قرارداد چه تدبیری در این ارتباط اندیشیده است؟

(۱) چنانچه با موافقت و تصویب کارفرما باشد، می‌تواند تمام یا قسمتی از موضوع قرارداد فی‌مابین را به شخص یا اشخاص حقیقی یا حقوقی دیگر واگذار نماید یا انتقال دهد و در غیر این صورت خلاف قرارداد عمل کرده است.

(۲) مشاور بدون جلب نظر کارفرما می‌تواند تمام یا قسمتی از موضوع قرارداد فی‌مابین را به شخص یا اشخاص حقیقی یا حقوقی دیگر واگذار نماید یا انتقال دهد و هیچ منع قانونی ندارد.

(۳) مهندس مشاور در هیچ شرایطی حق انتقال یا واگذاری به غیر را ندارد.

(۴) مهندس مشاور در شرایط بسیار خاص و در صورت نیاز به نظام خدماتی فراتر از شرح خدمات پیوست قرارداد می‌تواند مراتب را به کارفرما اعلام نیاز نماید و فقط در صورت موافقت ضمنی حق انتقال یا واگذاری بخش افزوده شده را دارد.

۴۹- مساحت زمینی بر روی نقشه‌ای به مقیاس ۱:۲۰۰۰ برابر ۳۰ سانتی‌متر مربع می‌باشد، مساحت زمین فوق بر روی نقشه‌ای به مقیاس ۱:۵۰۰۰ چند میلی‌متر مربع است؟

۲۰۰۰ (۴)

۴۸۰ (۳)

۳۸۰ (۲)

۱۲۰۰ (۱)



۵۰- طرحی که برای ساماندهی به عرصه‌های عمومی شهر شامل محورها (خیابان‌ها با شخصیت کارکردی تفریحی، تجاری، عبوری و میادین با شخصیت کارکردی تفریحی، تفریحی، تشریفاتی و ... پهنه‌های ارزشمند و خاطره‌انگیز شهری به منظور احیاء و ارتقاء کیفی محیط و تداوم معماری ارزشمند فرهنگی - تاریخی تهیه می‌شود براساس این آئین‌نامه مصوبه هیأت وزیران به تاریخ ۱۳۷۸/۱۰/۱۲ و اصلاحیه آن در ۱۳۸۴ چه نام دارد؟

(۱) طرح تفصیلی

(۲) طرح آماده‌سازی توسعه‌های جدید در شهرها

(۳) طراحی فضای شهری

(۴) طرح‌های ویژه

۵۱- در کشور ما عمدتاً از کدام روش کنترل تراکم در شهرها برای هدایت ساخت و سازها استفاده می‌شود؟

(۱) FAR (ضریب سطح زیرینا یا تراکم ساختمانی) Floor Area Ratio

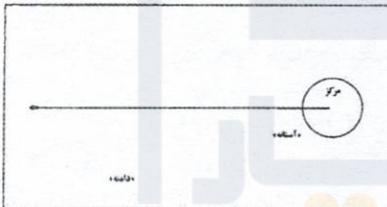
(۲) LUI (سیستم اندازه‌گیری شدت استفاده از زمین)

Land use Intensity Measurement System

(۳) BC (ضریب سطح اشغال ساختمان) Building Coverage

(۴) گزینه‌های ۱ و ۳ هر دو صحیح است.

۵۲- تعبیر آستانه - دامنه (ترسیم شده در شکل)، مربوط به کدام زمینه در شهرسازی است؟



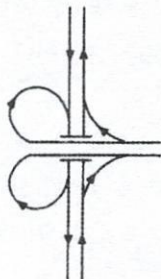
(۱) کارکرد خدمات شهری مثل خدمات آموزشی و درمانی

(۲) کارکرد محدوده‌های شهری مثل محدوده و حریم

(۳) کارکرد شهرهای مجاور هم و حوزه نفوذ

(۴) هر سه گزینه صحیح است.

۵۳- این شکل کدامیک از انواع الگوهای تبادل حمل و نقل شهری است؟



(۱) سه‌راه قیفی شکل جهتی

(۲) سه‌راه سپری شکل شبدری

(۳) سه‌راه سپری شکل جهتی

(۴) سه‌راه سپری شکل شیپوری



۵۴- تاکید بر ضرورت توجه استقرار و نقش مساجد در طرح‌های توسعه و عمران شهری و نقش آن در سیما و منظر شهری در کدامیک از مصوبات زیر در نظر گرفته شده است؟

(۱) ضوابط و شاخص‌های لازم جهت بازیابی هویت شهرسازی و معماری اسلامی - ایرانی، مصوب ۹۱/۱۲/۱۴

(۲) ضوابط و مقررات مکانیابی مساجد در طرح‌های توسعه و عمران شهری مصوب ۸۷/۵/۷

(۳) اصلاحیه تعریف سند جامع ارتقای کیفی سیما و منظر شهری مصوب ۹۱/۱۰/۱۸

(۴) هر سه گزینه صحیح است.

۵۵- نقشه مورفو گرافیک Morphographic چیست؟

(۱) نقشه‌ای است که در آن صرفاً یال‌ها به صورت خطوط سیاه نشان داده می‌شوند.

(۲) نقشه مقیاس کوچکی است که عوارض طبیعی را به کمک یکسری علائم تصویری نشان می‌دهد.

(۳) نقشه‌ای است که از کنار هم چین عکس‌های هوایی بوجود می‌آید و علاوه بر اطلاعات حاشیه‌ای، متن آن نیز دارای شبکه‌بندی و نام عوارض و مانند آن می‌باشد.

(۴) نقشه مقیاس بزرگی است که عوارض طبیعی و عوارض انسان ساخت توأمان با استفاده از علائم خاص بین‌المللی نشان می‌دهد.

۵۶- شیب بین دو نقطه الف و ب در یک شهر ۵ درصد و اختلاف ارتفاع آن دو نقطه ۱۰ متر است. در صورتی که در نقشه‌ای فاصله این دو نقطه ۵۰ سانتی‌متر باشد، مقیاس آن نقشه چقدر است؟

(۱) ۱:۴۰۰۰ (۲) ۱:۴۰۰

(۳) ۱:۱۰۰۰ (۴) ۱:۱۰۰۰۰

۵۷- حفاظت، مرمت و احیای بافت‌های تاریخی در چه زمینه‌هایی می‌تواند به آن شهر کمک کند؟

(۱) جذب گردشگران و فعال‌سازی اقتصاد توریسم

(۲) جذب سرمایه‌گذاران و متخصصان مختلف در زمینه مرمت شهری

(۳) احیای روش‌های ساختمانی بوم‌آورد و هنرهای گذشته و رونق صنایع دستی

(۴) هر سه گزینه صحیح است.

۵۸- کدامیک از موارد زیر از مصادیق رفتار حرفه‌ای اخلاقی در مهندسی ساختمان نمی‌باشد؟

(۱) عدم رعایت بی‌طرفی و اجتناب از اعمال تبعیض در صدور درست و واقعی تائیدیه‌ها و گواهی‌ها در امور فنی و مهندسی

(۲) پایبندی به انجام وظایف و تعهدات قانونی، قراردادی و عرفی خود در قبال کارفرما

(۳) احراز صلاحیت فنی، حرفه‌ای و انضباطی قانونی لازم در اشخاص هنگام واگذاری کار حرفه‌ای به آنها

(۴) اطلاع دادن مواردی که بالقوه با منافع کارفرما یا استخدام‌کننده وی در تعارض است قبل از شروع کار با آنها



۵۹- بازرسان نظام مهندسی استان باید علاوه بر داشتن شرایط ماده ۱۱ قانون برای اعضای هیات مدیره، چه شرایط دیگری داشته باشند؟

- ۱) پروانه اشتغال پایه دو - اطلاعات کافی در زمینه وظایف بازرسان - عدم سابقه انتظامی از درجه چهار به بالا از هفت سال قبل از انتخاب خود
- ۲) پروانه اشتغال پایه دو - عدم سابقه محکومیت انتظامی از درجه سه به بالا از هفت سال قبل از انتخاب
- ۳) پروانه اشتغال پایه یک - اطلاعات کافی در زمینه وظایف خود - عدم سابقه محکومیت انتظامی از درجه سه به بالا از پنج سال قبل از انتخاب
- ۴) پروانه اشتغال پایه یک - اطلاعات کافی در زمینه وظایف بازرسان - عدم سابقه محکومیت انتظامی از درجه پنج به بالا از سه سال قبل از انتخاب

۶۰- در صورت تغییر مدیرعامل ناظران حقوقی، کدام گزینه صحیح است؟

- ۱) ناظر حقوقی مکلف است ظرف یکماه مراتب را به طور همزمان به سازمان استان و مرجع صدور پروانه ساختمان اعلام نماید تا زمان تائید تغییرات توسط سازمان استان، پذیرش کارهای جدید بلامانع است.
- ۲) ناظر حقوقی مکلف است ظرف یکماه مراتب را به طور همزمان به اداره کل راه و شهرسازی، سازمان استان و مرجع صدور پروانه ساختمان اعلام نماید و از پذیرش کار جدید خودداری کند.
- ۳) ناظر حقوقی مکلف است مراتب را ظرف ۵ روز به طور همزمان و به صورت کتبی به وزارت راه (مسکن) و شهرسازی، سازمان استان و مرجع صدور پروانه ساختمان اعلام نماید و در این حالت نمی تواند کار دیگری را بپذیرد.
- ۴) ناظر حقوقی مکلف است ظرف ۱۵ روز به طور همزمان مراتب را به اداره کل راه و شهرسازی، سازمان استان و مرجع صدور پروانه ساختمان اعلام نماید و حداکثر ظرف ۱۵ روز تشکیلات جدید را به تائید سازمان استان برساند.



کلید سوالات آزمون ورود به حرفه مهندسان رشته شهرسازی اسفندماه ۱۴۰۲

پاسخ	شماره سوالات
۳	۳۱
۴	۳۲
۲	۳۳
۱	۳۴
۴	۳۵
۳	۳۶
۴	۳۷
۱	۳۸
۱	۳۹
۳	۴۰
۳	۴۱
۲	۴۲
۴	۴۳
۳	۴۴
۴	۴۵
۱	۴۶
۲	۴۷
۱	۴۸
۳	۴۹
۳	۵۰
۴	۵۱
۱	۵۲
۲	۵۳
۴	۵۴
۲	۵۵
۲	۵۶
۴	۵۷
۱	۵۸
۳	۵۹
۳	۶۰

پاسخ	شماره سوالات
۱	۱
۳	۲
۳	۳
۲	۴
۱	۵
۲	۶
۳	۷
۱	۸
۴	۹
۴	۱۰
۱	۱۱
۲	۱۲
۲	۱۳
۴	۱۴
۴	۱۵
۲	۱۶
۱	۱۷
۱	۱۸
۴	۱۹
۳	۲۰
۳	۲۱
۲	۲۲
۳	۲۳
۱	۲۴
۱	۲۵
۴	۲۶
۲	۲۷
۴	۲۸
۲	۲۹
۳	۳۰