



قدم به قدم، همراه دانشجو...

WWW.GhadamYar.Com

جامع ترین و به روزترین پرتال آزمونهای شغلی کشور (پرتال دانش)
با ارائه خدمات رایگان، آموزشی، راهنمای آزمونهای شغلی و...
برای دانشجویان

- ۱) راهنمای آزمون های حقوقی به همراه دفترچه سوالات سالهای گذشته (رایگان)
شامل آزمونهای وکالت (اسکودا و مشاوران قوه) ، قضاوت ، اختبار، سردفتری، دفتریاری و ...
- ۲) راهنمای آزمون های کارشناسان رسمی دادگستری به همراه سوالات سالهای گذشته (رایگان)
- ۳) راهنمای آزمون های نظام مهندسی به همراه دفترچه سوالات سالهای گذشته (رایگان)
- ۴) ارائه جزوات و منابع رایگان برای آمادگی در آزمونهای شغلی
- ۵) آخرین اخبار آزمونهای شغلی، از خبرگزاری های پربازدید
- ۶) معرفی روش های مقاله و پایان نامه نویسی و ارائه پکیج های آموزشی مربوطه
- ۷) ارائه سوالات کنکور مقاطع مختلف سالهای گذشته، همراه پاسخ، به صورت رایگان
- ۸) معرفی آموزشگاه های معتبر جهت آزمونهای شغلی
- ۹)





201E

201

E

دفترچه آزمون ورود به حرفه مهندسان



رعایت مقررات ملی ساختمان الزامی است

شهرسازی
تستی

وزارت راه و شهرسازی
معاونت مسکن و ساختمان
دفتر مقررات ملی و کنترل ساختمان

مشخصات آزمون

تاریخ آزمون: ۱۴۰۱/۰۶/۱۷
تعداد سؤالها: ۶۰ سؤال
زمان پاسخگویی: ۱۲۰ دقیقه

مشخصات فردی را حتما تکمیل نمایید.

نام و نام خانوادگی:.....
شماره داوطلب:.....

تذکرات:

- ☞ سؤالها به صورت چهار جوابی است. کامل ترین پاسخ درست را به عنوان گزینه صحیح انتخاب و در پاسخنامه علامت بگذارید.
- ☞ به پاسخهای اشتباه یا بیش از یک انتخاب $\frac{1}{3}$ نمره منفی تعلق می گیرد.
- ☞ امتحان به صورت جزوه باز است، لیکن هر داوطلب فقط حق استفاده از جزوه خود را دارد و استفاده از جزوات دیگران در جلسه آزمون اکیداً ممنوع است.
- ☞ استفاده از ماشین حسابهای مهندسی (فاقد امکانات بلوتوث یا سیم کارت) بلامانع است ولی آوردن و استفاده از هرگونه تلفن همراه، دوربین، رایانه، لپ تاپ، تبلت، ساعت هوشمند، هدفون و غیره ممنوع بوده و صرف همراه داشتن این وسایل در زمان برگزاری آزمون، اعم از آنکه مورد استفاده قرار گرفته باشد یا خیر، به منزله تخلف محسوب خواهد شد.
- ☞ از درج هرگونه علامت یا نشانه بر روی پاسخنامه خودداری نمایید. در غیر این صورت پاسخنامه تصحیح نخواهد شد.
- ☞ در پایان آزمون، دفترچه سؤالها و پاسخنامه به مسئولان تحویل گردد. عدم تحویل دفترچه سؤالها یا بخشی از آنها موجب عدم تصحیح پاسخنامه می گردد.
- ☞ نظر به اینکه پاسخنامه توسط ماشین تصحیح خواهد شد، از این رو مسئولیت عدم تصحیح پاسخنامههایی که به صورت ناقص، مخدوش یا بدون استفاده از مداد نرم پر شده باشد به عهده داوطلب است.
- ☞ کلیه سؤالها با ضریب یکسان محاسبه خواهد شد و حد نصاب قبولی برای دریافت پروانه اشتغال به کار ۵۰ درصد است.

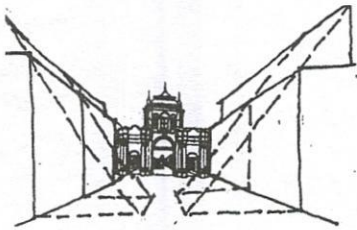


شرکت خدمات آموزشی سازمان سنجش آموزش کشور

WWW.GhadamYar.com

برگزارکننده:

۱- در تصویر روبرو ایجاد دید کانونی برای حفظ ارزش‌های این نشانه شهری با چه روشی صورت گرفته است؟



- ۱) رعایت ضوابط بلندمرتبه‌سازی در کلانشهرها
- ۲) رعایت زاویه و سطح گشودگی آسمان
- ۳) رعایت عقب‌نشینی ساختمان در مبحث چهارم مقررات ملی ساختمان
- ۴) رعایت حریم نشانه‌های شهری در ضوابط میراث فرهنگی

۲- طبق راهنمای طراحی فضاهای شهری، ملاحظات تاریخی طراحی میدان‌های تشریفاتی چون میدان نقش جهان اصفهان، کدام بوده‌اند؟

- ۱) روان بودن، مفرح بودن، سرسبزی، دلپازی
- ۲) ایمنی، خودمانی بودن، آرامش، حضور عناصر طبیعی
- ۳) شکوه، استفاده از هندسه خالص و ناب، ایجاد حس یکمرتبگی، عدم انعطاف
- ۴) وضوح، سهولت حرکت، تنوع، ایجاد محیط مانوس

۳- سازمان مدیریت و برنامه‌ریزی کشور (سازمان برنامه و بودجه کشور) و وزارت مسکن و شهرسازی (وزارت راه و شهرسازی) در مصوبه ۱۳۷۹/۹/۲۱، با عنوان "موظف شدن دستگاه‌های عضو شورای عالی شهرسازی و معماری ایران نسبت به تهیه سیاست‌ها و برنامه‌های کلان بخش" به ترتیب مسئول تهیه و ارائه کدام سیاست‌ها و برنامه‌های کلان شده‌اند؟

- ۱) سیاست‌های کلان جمعیت و اشتغال / سیاست‌های کلان اسکان - شهرسازی و مسکن
- ۲) سیاست‌های کلان اسکان-شهرسازی و مسکن / سیاست‌های کلان مدیریت و اقتصادملی
- ۳) سیاست‌های کلان بودجه‌ریزی سازمان‌های دولتی / سیاست‌های کلان آمایش سرزمین
- ۴) سیاست‌های کلان مدیریت شهری و روستایی / سیاست‌های کلان آمایش سرزمین

۴- طبق مصوبه مورخ ۱۳۸۹/۳/۱۰ شورای عالی شهرسازی و معماری ایران برای شهرهای با جمعیت ۲۰۰/۰۰۰ نفر، سرانه‌های مسکونی و تجاری - خدماتی به ترتیب چند متر مربع است؟

- ۱) ≥ 2 / ≥ 40
- ۲) $\leq 2/5$ / ≤ 40
- ۳) ≥ 3 / ≤ 50
- ۴) ≤ 2 / ≤ 50

۵- اهداف اصلی زیر در زمره مطالعات زیست محیطی کدام دسته از طرح‌ها در ایران هستند؟
الف- شناخت منابع ارزشمند زیست محیطی و اکولوژیکی منطقه و انتقال آن روی نقشه‌ی پایه

ب- هشدار لازم برای جلوگیری از تخریب این منابع

ج- دور نگهداشتن منابع ارزشمند از توسعه‌های شهری و صنعتی و حفاظت از آنها

(۱) طرح آماده‌سازی اراضی شهری

(۲) طرح کالبدی ملی

(۳) طرح شهرک‌های مسکونی، صنعتی، توریستی و ...

(۴) طرح‌های موضوعی و موضعی

۶- در هنگام بروز سانحه در ساختمان، غیر از مسیرهای خروج، راه‌های امداد رسانی که توسط امداد رسانیان مورد استفاده واقع می‌شوند، از چه طریقی تأمین می‌شوند؟

(۱) این راه‌ها از طریق پله‌های فرار امداد رسانی در بیرون از ساختمان تأمین شده و در شرایط پس از سانحه توسط امداد رسانیان مورد استفاده قرار می‌گیرند.

(۲) این راه‌ها از طریق جایگاه‌های امداد رسانی واقع در فضای باز مجاور ساختمان (در حیاط یا معابر عمومی مجاور) و بازشوی امداد رسانی (در تصرف‌های مسکونی) جهت ورود و استقرار افراد و وسایل امداد رسانی تأمین می‌شود.

(۳) این راه‌ها در ساختمان از طریق پلکان‌های دوربندی شده با مصالح مقاوم در برابر حریق و مقاوم در برابر زلزله تأمین شده و مورد استفاده امداد رسانیان قرار می‌گیرند.

(۴) این راه‌ها در ساختمان از طریق دسترس خروج به پله‌های اصلی رفت و آمد در ساختمان تأمین شده و توسط امداد رسانیان مورد استفاده قرار می‌گیرند.

۷- چنانچه مفروضات زیر را در یک مجموعه شهری مبنای محاسبه قرار دهیم:

- یک: تعداد اشتغال در بخش صنعت شهر مرکزی مجموعه شهری = ۵۰۰,۰۰۰ نفر

- دو: کل اشتغال در شهر مرکزی مجموعه شهری = ۲,۳۰۰,۰۰۰ نفر

- سه: تعداد اشتغال در بخش خدمات شهر مرکزی مجموعه شهری = ۷۰۰,۰۰۰ نفر

- چهار: تعداد اشتغال در بخش خدمات مجموعه شهری = ۹۲۰,۰۰۰ نفر

- پنج: تعداد اشتغال در بخش صنعت مجموعه شهری = ۸۵۰,۰۰۰ نفر

- شش: کل اشتغال در مجموعه شهری = ۶,۴۵۰,۰۰۰ نفر

آنگاه ضریب مکانی صنعت و ضریب مکانی خدمات به ترتیب به چه میزان خواهند بود؟

(۲) ۱/۶۴ / ۱/۳۱

(۱) ۲/۱۳ / ۱/۶۴

(۴) ۰/۲۱۷ / ۰/۱۴۳

(۳) ۲/۱۳۲ / ۰/۲۱۷

۸- تلاش جهت حصول به اهداف زیر:

- الف- تعیین کاربری زمین به میزان لازم برای پناهگاه عمومی به صورت چند عملکردی
 ب- پراکندگی و پخشایش مناسب جمعیت، تاسیسات و مراکز حیاتی و حساس
 ج- تامین قابلیت مدیریت بحران شهرها
 که در طراحی شهرها توسط مهندسين شهروساز صورت می‌پذیرد در کدامیک از مباحث مقررات ملی ساختمان قید گردیده و الزامی است؟

- (۱) مبحث ۳
 (۲) مبحث ۲۲
 (۳) مبحث ۴
 (۴) مبحث ۲۱

۹- کدامیک از گزینه‌های زیر در مورد تابلوها و اخذ مجوزهای آن صحیح است؟

- (۱) تابلوی هشداردهنده موقت در مورد امکان سقوط مصالح در ساختمان در دست ساخت / از شهرداری مجوز گرفته می‌شود.
 (۲) تابلوی موقت مربوط به اجاره و فروش املاک / در هر ملک از قوه قضائیه مجوز گرفته می‌شود.
 (۳) تابلوی موقت معرفی‌کننده مشخصات و دست اندرکاران ساختمان در دست احداث / در طول ساخت بی‌نیاز از مجوز است.
 (۴) تابلوهای پیام‌های مقامات رسمی، انتظامی، اطلاع‌رسانی و راهنمای مسیر و تابلوهای راهنمای شهری / از نیروی انتظامی مجوز گرفته می‌شود.

۱۰- در مطالعات سازمان فضایی مناطق کلان‌شهری، آنتروپی شبکه به چه منظوری به کار می‌رود؟

- (۱) سنجش درجه مرکزیت و تعداد روابط مستقیم و غیرمستقیم
 (۲) سنجش گسترش و وسعت توزیع یکنواخت بر هم کنش‌ها در سطح منطقه
 (۳) اندازه جریان‌ها در جهت مهاجرت‌های درون منطقه‌ای
 (۴) محاسبه میانگین جریان‌های دریافتی از زیربخش‌های مختلف اقتصادی

۱۱- براساس آئین‌نامه طراحی معابر شهری مصوب ۱۳۹۹، حداقل فاصله بین تقاطع‌ها در خیابان‌های شریانی با سرعت مجاز ۵۰ کیلومتر در ساعت و خیابان‌های جمع و پخش‌کننده با سرعت مجاز ۴۰ کیلومتر در ساعت، به ترتیب چند متر است؟

- (۱) ۴۰۰ / ۳۵۰
 (۲) ۳۰۰ / ۲۰۰
 (۳) ۲۰۰ / ۱۵۰
 (۴) ۵۰۰ / ۴۰۰



۱۲- ضرورت تدوین "سند ملی تاب‌آوری شهری در برابر بیماری‌های اپیدمیک" موضوع جلسه مورخ ۱۳۹۹/۲/۸ شورایعالی شهرسازی و معماری ایران، حاوی الزامات و ملاحظات در چه حوزه‌هایی و در کدام مقیاس‌ها خواهد بود؟

(۱) صرفاً در حوزه‌های طراحی و برنامه‌ریزی شهری / در مقیاس‌های مختلف اعم از شهری و منطقه‌ای

(۲) در حوزه‌های معماری، طراحی و برنامه‌ریزی شهری / در مقیاس‌های مختلف اعم از تک بنا، واحدهای همسایگی، محله، نواحی، مناطق شهری و ملی

(۳) صرفاً در حوزه‌ی معماری / در مقیاس‌های مختلف اعم از محله، نواحی و مناطق شهری

(۴) در حوزه‌های مهندسی و تجربی (کاردانی) / در مقیاس‌های مختلف ملی و منطقه‌ای

۱۳- معرفی شخص ذیصلاح به‌عنوان مسئول ایمنی، بهداشت کار و حفاظت محیط زیست (HSE) در چه شرایطی الزامی است؟

(۱) در کارگاه‌های واقع در فضاهای دارای آلودگی محیطی با زیربنای بیش از ۴۰۰۰ مترمربع و یا ۷ طبقه ارتفاع از روی پی

(۲) در کارگاه‌های با زیربنای بیش از ۵۰۰۰ مترمربع و یا ۲۳ متر ارتفاع از روی پی

(۳) در کارگاه‌های شامل چند ساختمان مجزا از هم و دارای بیش از ۶۰۰۰ مترمربع زیربنا و یا ۲۰ متر ارتفاع از روی پی

(۴) در کارگاه‌های با زیربنای بیش از ۳۰۰۰ مترمربع و یا ۱۸ متر ارتفاع از روی پی

۱۴- تفاوت اصلی میان کاربری اراضی (Land Use) در شهرسازی و تصرف (Occupancy) در مقررات ملی ساختمان چیست؟

(۱) کاربری اراضی، نحوه استفاده از زمین است و معمولاً در طرح‌های شهرسازی تعیین و به کار برده می‌شود. اما تصرف، بهره‌برداری از تمام یا بخشی از ساختمان است.

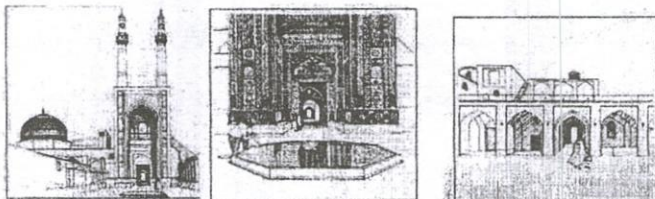
(۲) کاربری اراضی، نحوه استفاده از ساختمان است و معمولاً در ساختمان‌های شهری و روستایی تعیین و به کار برده می‌شود. اما تصرف، بهره‌برداری از تمام یا بخشی از زمین ساختمان است.

(۳) کاربری اراضی، نحوه بهره‌برداری از زمین‌های دایر است و تصرف، نحوه بهره‌برداری از اراضی بایر در شهرها است.

(۴) کاربری اراضی، نحوه استفاده از زمین است و معمولاً در اراضی شهری و روستایی تعیین و به کار برده می‌شود. اما تصرف، تصرف عدوانی در اراضی شهری و روستایی است.



۱۵- تصاویر زیر القاءکننده کدام روش در طراحی شهری می باشد؟



- (۱) بررسی فعالیت
- (۲) بررسی ادراک شخصی
- (۳) بررسی دیدهای پیاپی در فضاها
- (۴) بررسی مقیاس و الگو

۱۶- الگوی طرح‌های آماده‌سازی اراضی در ایران از چه روشی در ادبیات تخصصی مسکن و شهرسازی نشأت گرفته است؟

- (۱) اصلاح مجدد زمین (Land Readjustment)
- (۲) زمین و خدمات (Site & Services)
- (۳) تفکیک اراضی شهری (Land Division)
- (۴) کشف فضاهای رها شده (Finding Lost Spaces)

۱۷- داربست‌ها و پیش‌آمدگی اجزای سازه‌های موقت از قبیل حصارهای حفاظتی موقت کارگاه، از محدوده بنای در دست ساخت به معابر شهری، باید علاوه بر رعایت بندهای ۱۲-۲-۲-۱ و ۳و۲ مبحث ۱۲ مقررات ملی ساختمان، دارای کدامیک از شرایط زیر باشند؟

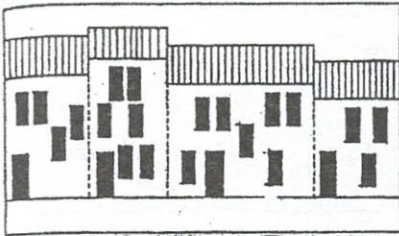
- (۱) ارتفاع پیش‌آمدگی آن از روی سطح پیاده‌رو نباید کمتر از ۲/۴۰ متر و از روی سطح سواره‌رو نباید کمتر از ۳ متر باشد.
- (۲) ارتفاع پیش‌آمدگی آن از روی سطح پیاده‌رو نباید کمتر از ۲/۱۰ متر و از روی سطح سواره‌رو نباید کمتر از ۳/۵ متر باشد.
- (۳) ارتفاع پیش‌آمدگی آن از روی سطح پیاده‌رو نباید کمتر از ۲/۵ متر و از روی سطح سواره‌رو نباید کمتر از ۴/۵ متر باشد.
- (۴) ارتفاع پیش‌آمدگی آن از روی سطح پیاده‌رو نباید کمتر از ۳ متر و از روی سطح سواره‌رو نباید کمتر از ۴ متر باشد.

۱۸- اجرای آن قسمت از نقشه‌های طرح تفصیلی مصوب که از وظایف مشخص شهرداری بوده و ضمناً اجرای آن برای شهرداری از نظر مالی تعهدآور و یا امکان‌پذیر است، با توجه به اولویت‌ها و خصوصاً تأمین منابع مالی برای اجرا، توسط کدام نهاد به تصویب می‌رسد؟

- (۱) شورای معماری منطقه شهرداری
- (۲) کمیسیون توافقات
- (۳) کمیسیون ماده ۵
- (۴) شورای اسلامی شهر



۱۹- از نظر عناصر متشکله نمای ساختمان‌ها و روابط بین این عناصر، تصویر روبرو چه شرایطی دارد؟ مشابه چنین نماهایی را عمدتاً در کجا می‌توان سزاغ گرفت؟



- (۱) عناصر مشابه و روابط متفاوت / عمدتاً در بافت‌های مسکونی قدیمی در شهرها و در روستاها می‌توان یافت.
- (۲) عناصر متفاوت و روابط متفاوت / عمدتاً در بافت‌های غیرمسکونی و مراکز شهری می‌توان یافت.
- (۳) عناصر مشابه و روابط مشابه / عمدتاً در بافت‌های مسکونی میانی در مراکز شهری می‌توان یافت.
- (۴) عناصر متفاوت و روابط متفاوت / عمدتاً در بافت‌های مرکزی شهرها می‌توان یافت.

۲۰- براساس اصلاحیه ماده ۱۰۱ قانون شهرداری در سال ۱۳۹۰، چنانچه مالک یک قطعه زمین ۱۰۰۰ متری بخواهد زمین خود را تفکیک کند، ابتدا ۲۵ درصد از ملک بابت تأمین معابر و افزون بر آن تا ۲۵ درصد دیگر از ملک بابت تأمین سرانه‌های خدماتی به شهرداری منتقل می‌شود، و چنانچه در این قطعه زمین، شهرداری سقف ۲۵ درصد را بابت سرانه‌های خدماتی از مالک بگیرد، چه مقدار از زمین پس از تفکیک برای مالک باقی می‌ماند؟

- (۱) ۵۰۰ مترمربع
- (۲) ۵۶۲/۵ مترمربع
- (۳) ۴۵۰/۵ مترمربع
- (۴) ۵۵۰ مترمربع

۲۱- جمعیت یک شهر فرضی در سال ۱۳۸۵ برابر با ۷۲۱،۶۰۷ نفر و جمعیت آن شهر در سال ۱۳۹۵ در همان محدوده سال ۱۳۸۵ برابر با ۱،۴۶۳،۵۰۸ نفر بوده است، با فرض میزان رشد طبیعی سالانه جمعیت به‌طور متوسط ۳/۴ درصد، اولاً تعداد خالص مهاجرتی در سال ۱۳۹۵، چقدر می‌باشد؟ و ثانیاً آیا شهر فرضی مهاجرپذیر بوده است یا مهاجرفرست؟

- (۱) ۴۵۵،۴۰۲ - مهاجرپذیر
- (۲) ۴۵،۵۴۰ - مهاجرفرست
- (۳) ۴۰۲،۴۵۵ - مهاجرفرست
- (۴) ۴۰،۲۴۵ - مهاجرپذیر



۲۲- در طبقه‌بندی کاربری اراضی به روش (LBCS) چه ابعادی مورد بررسی و انعکاس در نقشه‌ها قرار می‌گیرند؟

- (۱) بُعد کاربری زمین - بُعد ویژگی‌های توسعه سایت - بُعد راه‌های دسترسی - بُعد مالکیت
- (۲) بُعد فعالیت - بُعد عملکردی یا کارکرد - بُعد گونه‌های ساختمانی - بُعد ویژگی‌های توسعه سایت - بُعد مالکیت
- (۳) بُعد فعالیت - بُعد عملکرد - بُعد راه‌های دسترسی - بُعد مالکیت
- (۴) بُعد عملکرد - بُعد تراکم - بُعد راه‌های دسترسی - بُعد مالکیت

۲۳- کدامیک از تعاریف زیر، تعریف کامل و صحیح از "تقاضای موثر" در برنامه‌ریزی مسکن می‌باشد؟

- (۱) تقاضای موثر مسکن صرفاً مربوط به طیفی از افراد جامعه است که به‌طور تدریجی و به تناسب افزایش درآمد و به‌صورت پلکانی قادر به خرید مسکن می‌شوند.
- (۲) تقاضای کلیه کسانی است که تمایل به داشتن و تصاحب واحد مسکونی مناسب دارند و شامل کلیه افراد بی‌خانمان، آلودکن‌نشین‌ها و مستاجران و غیره می‌شود.
- (۳) تقاضای موثر مسکن متوجه سیاست‌ها و برنامه‌های دولت در برنامه‌های ۵ ساله عمرانی است تا بتواند میزان زمین موردنیاز برای تامین مسکن را صرفاً برای گروه‌های درآمدی دهک‌های پایین تعیین نماید.
- (۴) تقاضای کلیه کسانی است که مایل و قادر به خریداری و تصاحب مسکن هستند یعنی علاوه بر تمایل، قدرت اقتصادی یا اعتبار لازم برای خرید مسکن را نیز دارند.

۲۴- عدم ضرورت انتقال پادگان‌ها به خارج از شهرها، مگر در مواردی که مقتضیات نظامی و امنیتی حکم کند و اینکه کاربری کلیه پادگان‌ها در طرح‌های توسعه و عمران، به عنوان کاربری نظامی ثبت شود، در کدامیک از قوانین و مصوبات و در چه تاریخی قید گردیده است؟

- (۱) مصوبه وقوع سیل در کشور توسط شورایی عالی شهرسازی و معماری ایران در سال ۱۳۹۸
- (۲) مصوبه وقوع زمین‌لرزه بم توسط ستاد بحران کشور در سال ۱۳۸۵
- (۳) مصوبه ضرورت انتقال پادگان‌ها از شهرها توسط هیأت وزیران در سال ۱۳۶۹
- (۴) قانون مدیریت بحران توسط مجلس شورای اسلامی در سال ۱۳۸۴

۲۵- در برنامه سوم عمرانی قبل از انقلاب کدام شهر به‌عنوان قطب توسعه در رابطه با شهر تهران تعیین شد؟

- (۱) سمنان (۲) مشهد (۳) قزوین (۴) بابل



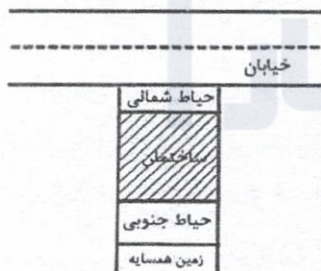
۲۶- "سند جامع ارتقاء کیفی سیما و منظر شهری" یکی از اسناد اصلی کدامیک از طرح‌های توسعه‌ای زیر است؟ و در صورت ضرورت بازنگری، اصلاح و تکمیل، این سند توسط کدام نهاد به تصویب می‌رسد؟

- (۱) طرح‌های هادی / وزارت کشور
- (۲) طرح‌های جامع (توسعه و عمران) / شورایی عالی شهرسازی و معماری ایران
- (۳) طرح‌های ناحیه (شهرستان) / شورای برنامه‌ریزی و توسعه استان
- (۴) طرح‌های بهسازی و نوسازی / سازمان نوسازی شهرداری

۲۷- در آیین‌نامه طراحی معابر شهری، برای تحلیل عملکرد انواع تسهیلات در مسیرهای پیاده براساس شاخص‌های کیفیت خدمت سفر پیاده، از کدامیک از مفاهیم زیر استفاده می‌شود؟

- (۱) تحلیل قرارگاه رفتاری عابران
- (۲) تحلیل سلسله مراتب شبکه
- (۳) تحلیل تنوع و فراگیر بودن خدمت
- (۴) تحلیل سطح خدمت

۲۸- در شکل مقابل، در زمین واقع در جنوب خیابان چه عناصری در حیاط شمالی می‌تواند تعبیه شود؟



- (۱) شیب‌راه اتومبیل برای ورود به پارکینگ در طبقه زیرزمین، اتاق سرایدار، فضای سبز و باغچه
- (۲) فقط باغچه و فضای سبز
- (۳) اتاق سرایدار، پارکینگ اتومبیل، باغچه و فضای سبز
- (۴) شیب‌راه اتومبیل برای ورود به پارکینگ در طبقه زیرزمین، مجرای خارجی نور و هوا، فضای سبز و باغچه، شیب‌راه برای ورود افراد دارای معلولیت به ساختمان

۲۹- در تهیه طرح تجهیز کارگاه ساختمانی به چه مواردی توجه می‌شود و در مورد گودبرداری چه مدارکی به تأیید مرجع رسمی ساختمان می‌رسد و یک نسخه آن تحویل ناظر می‌گردد؟

(۱) به نحوه قرارگیری خطوط انتقال برق توجه شده و پلان و مقطع و جزئیات اجرایی ساختمان تهیه و به تأیید می‌رسد.

(۲) به نحوه قرارگیری تابلوهای ایمنی توجه شده و پلان و مقطع فاز یک ساختمان تهیه و به تأیید می‌رسد.

(۳) به نحوه حفاظت درختان داخل و مجاور کارگاه توجه شده و طرح حفاظت و پایداری دیواره‌های گود تهیه و به تأیید می‌رسد.

(۴) به نحوه قرارگیری خطوط انتقال برق و آب و گاز توجه شده و پلان و موقعیت آنها تهیه و به تأیید می‌رسد.

۳۰- محدوده‌های هدف برنامه‌های بازآفرینی شهری در سند ملی راهبردی احیاء، بهسازی و نوسازی و توانمندسازی ساختمان‌های فرسوده و ناکارآمد شهری در کدامیک از گزینه‌ها صحیح و کامل ذکر شده است؟

(۱) چهارگونه: محدوده تاریخی - محدوده ناکارآمد میانی - سکونت‌گاه غیررسمی - محدوده شهری با پیشینه روستایی

(۲) پنج‌گونه: محدوده‌های تاریخی - بافت فرسوده - سکونت‌گاه حاشیه‌نشین - محدوده ناکارآمد میانی - محدوده‌ها با کاربری ناهمگون شهری

(۳) سه‌گونه: بافت تاریخی - بافت فرسوده - بافت روستایی

(۴) دوگونه: بافت تاریخی - بافت حاشیه‌نشین

۳۱- براساس آیین‌نامه طراحی معابر شهری، خیابان‌هایی که در آنها امکان جداسازی فیزیکی مسیرهای سواره و پیاده با عرض‌های مناسب وجود ندارد، با چه عنوانی شناخته شده و حداکثر سرعت مجاز در آنها چه میزان است؟

(۱) مسیرهای ویژه - ۲۵ کیلومتر بر ساعت

(۲) خیابان‌های اشتراکی - ۱۵ کیلومتر بر ساعت

(۳) خیابان‌های محلی - ۱۰ کیلومتر بر ساعت

(۴) معابر خاص - ۲۰ کیلومتر بر ساعت

۳۲- براساس پهنه‌بندی اقلیمی ایران، کشور به ترتیب به چند گروه و زیر گروه اقلیمی تقسیم‌بندی شده است؟

(۲) ۸ و ۳۰

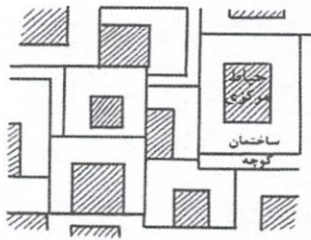
(۱) ۸ و ۳۶

(۴) ۵ و ۳۶

(۳) ۹ و ۶۳



۳۳- در کدام اقلیم، نحوه استقرار ساختمان‌های مسکونی و حیاط آنها و کوچه‌ها در معماری و شهرسازی گذشته ایران مطابق شکل روبرو معمول بوده است؟



- (۱) اقلیم سرد و خشک
- (۲) اقلیم گرم و مرطوب
- (۳) اقلیم گرم و خشک
- (۴) اقلیم معتدل و مرطوب

۳۴- چنانچه تراکم جمعیتی یک شهر فرضی برابر با ۵۰ نفر در هکتار و تراکم خالص مسکونی آن ۲۰۰ نفر در هکتار باشد، میزان سرانه ناخالص زمین شهری و سرانه کاربری مسکونی در شهر مذکور به ترتیب به چه میزان است؟

- (۱) ۵۰ مترمربع / ۲۰۰ مترمربع
- (۲) ۲۰ مترمربع / ۵۰ مترمربع
- (۳) ۱۰۰ مترمربع / ۵۰ مترمربع
- (۴) ۲۰۰ مترمربع / ۵۰ مترمربع

۳۵- مصوبه مورخ ۱۳۸۹/۷/۵ شورای عالی شهرسازی و معماری ایران اشاره به طرحی موسوم به (ICZM) دارد، موضوع آن مربوط به کدامیک از طرح‌های زیر می‌باشد؟

- (۱) طرح مدیریت واحد مجموعه شهری
- (۲) طرح مدیریت یکپارچه سواحل کشور
- (۳) طرح مدیریت بحران
- (۴) طرح مدیریت منابع آبی کشور

۳۶- در مواردی که طرح جامع شهر در دست تهیه باشد کدام ضوابط و مقررات، ملاک عمل شهرداری می‌باشد؟

- (۱) صرفاً ضوابط و مقررات طرح مصوب قبلی
- (۲) ضوابط و مقررات پیشنهادی مشاور تهیه کننده طرح
- (۳) ضوابط مصوب کمیسیون ماده ۵
- (۴) ضوابط مقررات طرح مصوب قبلی و موارد استعلام شده از مشاور تهیه کننده طرح

۳۷- عضویت نماینده سازمان نظام مهندسی ساختمان به صورت تام‌الاختیار و نماینده بنیاد مسکن انقلاب اسلامی در کمیته فنی در سطح مدیرکل آن نهاد (با حق رای) و به صورت رسمی در کمیته فنی شورای عالی شهرسازی و معماری ایران توسط کدام نهاد و در چه تاریخی به تصویب رسید؟

- (۱) شورای عالی اداری - ۱۳۷۴/۲/۵
- (۲) شورای مرکزی نظام مهندسی ساختمان کشور - ۱۳۷۵/۵/۲
- (۳) شورای عالی شهرسازی و معماری ایران - ۱۳۸۵/۵/۲
- (۴) شورای تدوین مقررات ملی ساختمان - ۱۳۹۴/۲/۵



۳۸- در کدامیک از روش‌های زیر، شرکت‌کنندگان به‌طور مستقل ایده‌های خود را در مورد یک موضوع می‌نویسند و به هر شخصی، نسخه‌ای از ایده‌های گردآوری شده داده می‌شود و به‌گونه‌ای مناسب، به مجموعه‌ای از موارد که به‌صورت مقیاسی قرار گرفته‌اند، تبدیل می‌شود. سپس از پاسخگویان خواسته می‌شود که اهمیت نسبی آن را برآورد کنند. غالباً برای به‌دست آوردن توافق، بیش از یک‌بار، دیدگاه‌ها برآورد می‌شود؟

(۱) الگوی هزینه - سودمندی (Cost - Benefit Model)

(۲) نقشه‌کشی ذهنی (Concept Mapping)

(۳) تکنیک دلفی (Delphi Technique)

(۴) مدل درختی (Hierarchical Model)

۳۹- در طرح کالبدی ملی و منطقه‌ای ایران، شبکه سکونت‌گاهی در شبکه روستایی در سه سطح تعریف شده است، کدام گزینه پاسخ صحیح و کامل می‌باشد؟

(۱) الف- سطح مرکز منظومه (منطبق بر مرکز شهرستان یا مرکز بخش) ب- سطح مرکز

مجموعه (منطبق بر مرکز دهستان) ج- سطح مرکز حوزه (منطبق بر روستای مرکزی)

(۲) الف- سطح مرکز کلان منطقه (منطبق بر یک یا چند استان) ب- سطح مراکز استان‌ها

یا زیر منطقه (شامل یک استان) ج- سطح مراکز ناحیه (شامل یک یا چند شهرستان)

(۳) الف- سطح مراکز ناحیه (شامل یک یا چند شهرستان) ب- سطح مرکز مجموعه (منطبق

بر مرکز شهرستان) ج- سطح مرکز حوزه (منطبق بر مرکز دهستان)

(۴) الف- سطح مرکز حوزه (منطبق بر مرکز شهرستان یا مرکز بخش) ب- سطح مرکز

منظومه (منطبق بر دهستان) ج- سطح مرکز مجموعه (منطبق بر روستای مرکزی)

۴۰- تصاویر زیر مربوط به کدامیک از نظریه‌های مشهور در برنامه‌ریزی شهری و منطقه‌ای است و واضعان آن چه کسانی می‌باشند؟



(۱) نظریه نخست شهری / مارک جفرسون

(۲) نظریه قطب رشد / پرو و هیرشمن و میردال

(۳) نظریه مرکز - پیرامون / جان فریدمن

(۴) نظریه مکان مرکزی / والتر کریستالرو آگوست لوش

۴۱- تصویر زیر یکی از علائم هشدار ایمنی در کارگاه‌های صنعتی و موتورخانه‌ها و تاسیسات ساختمان‌ها می‌باشد، اولاً بیانگر چه موقعیتی است؟ و ثانیاً با کدام رنگ و بر روی چه زمینه‌ای (نوع رنگ) نوشته می‌شود؟



- ۱) بیانگر موقعیتی خطرناک است که اگر از آن اجتناب نشود، موجب آسیب جدی خواهد شد. / این عنوان باید با رنگ سیاه بر روی زمینه نارنجی نوشته شود و در کنار آن علامت سه‌گوش هشدار ایمنی درج شود.
- ۲) بیانگر موقعیتی خطرناک است که اگر از آن اجتناب نشود، موجب آسیب دیدگی جزئی خواهد شد. / این عنوان باید با رنگ سیاه بر روی زمینه زرد نوشته شده و در کنار آن علامت سه‌گوش هشدار ایمنی درج شود.
- ۳) بیانگر اطلاعاتی است که مهم هستند اما مستقیماً به خطر ارتباط ندارند. / این عنوان باید با رنگ سفید بر روی زمینه آبی نوشته شده و در کنار آن علامت سه‌گوش هشدار ایمنی درج شود.
- ۴) بیانگر موقعیتی خطرناک است که اگر از آن اجتناب نشود، موجب آسیب بسیار جدی یا مرگ خواهد شد. / این عنوان باید با رنگ سفید بر روی زمینه قرمز نوشته شده و در کنار آن علامت سه‌گوش هشدار ایمنی درج شود.

۴۲- علائم تصویری مربوط به وجود تجهیزات آتش‌نشانی، با چه تصاویری و یا چه رنگ و زمینه‌ای نشان داده می‌شوند؟ و رنگ موردنظر حداقل چند درصد سطح علامت را باید بپوشاند؟

- ۱) لوزی شکل - نشانه تصویری فقط قرمز رنگ - ۵۰ درصد
- ۲) فقط مستطیل شکل - نشانه تصویری قرمز رنگ روی زمینه سفید - ۲۵ درصد
- ۳) مربع یا مستطیل شکل - نشانه تصویری سفید رنگ روی زمینه قرمز - ۵۰ درصد
- ۴) فقط مربع شکل - نشانه تصویری سفید رنگ روی زمینه قرمز - ۲۵ درصد

۴۳- از تاریخ ابلاغ مصوبه "ضوابط عام بلندمرتبه‌سازی" در سال ۹۷، صدور مجوز هرگونه احداث ساختمان‌های بلند در شهرهای کشور، صرفاً محدود به کدام رده جمعیتی و در کدام عرصه‌ها می‌باشد؟

- ۱) شهرهای با جمعیت بالای ۲۰۰ هزار نفر و در عرصه‌های مجاز ساختمان‌های بلند
- ۲) شهرهای با جمعیت بالای ۱۰۰ هزار نفر و صرفاً در عرصه‌های مرکزی و درونی شهرها
- ۳) فقط در شهرهای با جمعیت بالای ۲ میلیون نفر و عرصه‌هایی که متعاقباً تعیین و ابلاغ می‌شود.
- ۴) فقط در شهرهای با جمعیت بالای ۱ میلیون نفر و در عرصه‌های مجاز ساختمان‌های بلند

۴۴- در مصوبه مورخ ۱۳۹۷/۸/۲۸، تبیین سیاست‌های بازآفرینی شهری - ارتقای قابلیت زیست‌پذیری و کیفیت زندگی شهری در محدوده‌های هدف شورایی عالی شهرسازی و معماری ایران، سیاست‌های اجرایی که مبتنی بر معاصر سازی سازمان فضایی - کالبدی، اجتماعی، فرهنگی و اقتصادی است، دو اصل را مدنظر قرار می‌دهد، آن دو اصل کدامند؟

(۱) الف-جامع‌نگری؛ نگاه فراگیر کالبدی، اقتصادی، اجتماعی، فرهنگی به شهر ب-تنش‌زدایی؛ احیاء نگاه بخشی به برنامه‌ها

(۲) الف-محلله محوری؛ در راستای احیای سازمان اجتماعی و اقتصادی محله متکی بر هویت فرهنگی محله در ایران ب-مشارکت محوری؛ به معنی بازنگری نظام مدیریت محله‌ای در فرآیندی دو سویه بین مدیریت محلی و شهروندان

(۳) الف-محلله محوری؛ انتخاب محلات نمونه با الگوی خاص ب-جامع‌نگری؛ نگاه فراگیر کالبدی، اقتصادی، اجتماعی، فرهنگی به شهر

(۴) الف-مشارکت محوری؛ جلب مشارکت کلیه کنشگران تحت نظارت عالییه دواير دولتي ب-تنش‌زدایی؛ احیاء نگاه بخشی به برنامه‌ها

۴۵- اهمیت و ضرورت استقرار هر چه سریع‌تر سامانه مکانیزه گردش کار موضوعات کمیسیون ماده ۵ در جهت افزایش شفافیت و عدالت در نظام مدیریت شهری، انتشار و دسترسی آزاد اطلاعات، افزایش تحقق‌پذیری طرح و جلوگیری از انحراف آنها از طریق همکاری شهرداری‌ها و سایر دستگاه‌های اجرایی، توسط کدام نهاد تایید و اعلام شده است؟

(۱) وزارت کشور

(۲) شورایی عالی اداری کشور

(۳) شورایی عالی شهرسازی و معماری ایران

(۴) سازمان شهرداری‌ها و دهیاری‌های کشور

۴۶- مرجع رسیدگی به ادعای بی‌اعتباری آرای قطعی کمیسیون‌های ماده ۱۰۰ قانون شهرداری، کدام نهاد می‌باشد؟

(۱) دادگاه‌های عمومی

(۲) بازرسی کل کشور

(۳) وزارت کشور

(۴) دیوان عدالت اداری

۴۷- سه اصل زیر که جزو اصول ۱۲ گانه یکی از مصوبات مهم و درخور توجه در حوزه شهرسازی می‌باشد، توسط کدام نهاد و با چه عنوانی و در چه سالی به تصویب رسیده است؟

الف- شفافیت و علنیت در فرآیند تهیه برنامه (به رسمیت شناختن اعتراض و شکایت از برنامه‌های توسعه)

ب- یک شهر یک برنامه (هر نوع مداخله در شهر باید در چارچوب برنامه انجام شود)

ج- شراکت و مشارکت همه بازیگران (ذینفع و ذی‌نفوذ شهر) در فرآیند تهیه و اجرای برنامه

- ۱) شورای عالی آمایش سرزمین - با عنوان "سامانه پایش هوشمند شهری" - سال ۱۳۹۹
- ۲) شورای عالی شهرسازی و معماری ایران - با عنوان "رویکرد نوین در تهیه طرح‌های جامع شهری" - سال ۱۳۹۷
- ۳) شورای عالی فرهنگی - با عنوان "سند ملی معماری و شهرسازی ایرانی - اسلامی" - سال ۱۳۹۹

۴) سازمان میراث فرهنگی - با عنوان "چارچوب شرح خدمات طرح‌های ویژه حفاظت و احیای بافت‌های تاریخی - فرهنگی" - سال ۱۳۹۷

۴۸- هدف اولیه‌ی طرح ذخیره‌گاه زیستکره براساس مستندات کنفرانس جهانی UNESCO در سال ۱۹۶۸، حفاظت، تحقیق، ظرفیت‌سازی و پایش ذخایر ژنتیکی و منابع طبیعی جهان به‌عنوان یک برنامه همکاری بین دولت‌ها و جهانی بود، این برنامه با عنوان انسان و زیستکره (Man and Biosphere) نامیده شد و سازمان آن در سال ۱۹۷۰ تشکیل شد. کدامیک از مناطق حفاظت شده زیر در ایران در زمره ۹ منطقه ذخیره‌گاه زیست کره در سال ۱۹۷۶ به ثبت جهانی رسید؟

- ۱) الف- پناهگاه حیات وحش ارسباران با وسعت ۳۲،۵۰۰ هکتار (استان آذربایجان شرقی) ب- منطقه حفاظت شده دریاچه تار با وسعت ۵۴۰۳ هکتار (استان تهران)
- ۲) الف- پارک ملی کویر مصر با وسعت ۲۲،۰۰۰ هکتار (استان اصفهان) ب- پارک ملی دریاچه نمک قم با وسعت ۳۸،۰۰۰ هکتار (استان قم)
- ۳) الف- منطقه حفاظت شده هامون با وسعت ۵۸،۵۰۰ هکتار (استان سیستان و بلوچستان) ب- منطقه حفاظت شده جزیره خارک با وسعت ۱۰۱،۲۰۰ هکتار (استان بوشهر)
- ۴) الف- پارک ملی دریاچه ارومیه با وسعت ۴۶۲،۶۰۰ هکتار (استان آذربایجان شرقی و غربی) ب- پناهگاه حیات وحش میان کاله با وسعت ۶۸،۸۰۰ هکتار (استان مازندران)



۴۹- شناسنامه فنی و ملکی ساختمان حاوی کدام اطلاعات است و توسط کدام سازمان و به چه منظور صادر می‌گردد؟

(۱) سندی است فقط حاوی اطلاعات فنی ساختمانی که توسط شورای مرکزی نظام مهندسی کشور صادر می‌گردد و در کلیه نقل و انتقالات ساختمانی همراه با نقشه‌های چون ساخت، تحویل مهندسان ناظر می‌گردد تا همراه گزارش‌های دوره‌ای خود به شهرداری تسلیم نمایند.

(۲) سندی است حاوی اطلاعات فنی، ثبتی و مهندسی که توسط شهرداری صادر می‌گردد و منظور از آن اطلاع‌رسانی به کلیه نهادهای اجرایی مرتبط با ساخت و ساز برای نظارت بهتر می‌باشد.

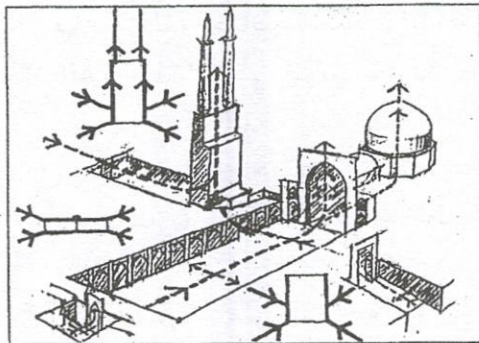
(۳) سندی است حاوی اطلاعات فنی و ملکی ساختمانی که توسط سازمان نظام مهندسی و ساختمان استان صادر می‌گردد و در کلیه نقل و انتقالات ساختمانی همراه با نقشه‌های چون ساخت، تحویل خریداران می‌گردد تا از مشخصات ساختمانی که خریداری می‌نماید، مطلع شوند.

(۴) سندی است صرفاً حاوی اطلاعات ملکی ساختمانی که توسط شهرداری صادر می‌گردد و منظور از آن اطلاع‌رسانی به دفاتر اسناد رسمی و املاک می‌باشد.

۵۰- چنانچه ابعاد یک مستطیل روی نقشه با مقیاس $\frac{1}{100}$ برابر 4×5 سانتی‌متر باشد، سطح قطعه فوق در روی زمین چه میزان است؟

- (۱) ۲ متر مربع
- (۲) ۲۰ متر مربع
- (۳) ۲۰۰ متر مربع
- (۴) ۲۰۰۰ متر مربع

۵۱- تحلیل‌های تصویری مطابق آنچه در شکل روبرو آمده، در معماری و شهرسازی ایران به چه منظوری صورت می‌گیرد؟



- (۱) بررسی مصالح و تنوع در فضاها
- (۲) بررسی ابعاد و اندازه‌های فضای معماری
- (۳) بررسی وحدت، تناسب، مقیاس، نظم و هماهنگی
- (۴) بررسی محیط پاسخده و ادارک شخصی فضاها

۵۲- ضوابط و مقررات نحوه استفاده از اراضی در هر یک از منطقه‌بندی‌های کاربری اراضی در شرح خدمات پیوست ۱ موضوع قرارداد همسان شماره ۱۹، شامل کدام دسته از کاربری‌ها می‌شود؟

- (۱) صرفاً به کاربری‌های ممنوع می‌پردازد.
- (۲) صرفاً به کاربری‌های مجاز و یا مشروط قابل استقرار می‌پردازد.
- (۳) کاربری‌های مجاز و یا مشروط قابل استقرار و کاربری‌های غیرقابل استقرار
- (۴) کاربری‌های مجاز مسکونی، آموزشی، اداری، بهداشتی، فرهنگی و انتظامی

۵۳- شاخص (Indicator) چیست؟

- (۱) مدلی که عنصر زمان را در نظر نمی‌گیرد.
- (۲) یک موضوع پیشنهادی برای اثبات یا رد
- (۳) متغیری که ارزش‌های ستانده را تعیین می‌کند.
- (۴) یک کمیتی که اندازه عددی‌اش برای بیان یا خلاصه کردن حالت معینی به کار برده می‌شود.

۵۴- تبصره ذیل ماده ۳ در مصوبه شورای عالی شهرسازی و معماری ایران درخصوص ضوابط عام بلندمرتبه سازی، بر کدامیک از گزینه‌های زیر تاکید دارد؟

- (۱) تغییرات جمعیتی ناشی از افزایش تراکم ساختمانی بایستی توجیه ترافیکی داشته باشد.
- (۲) طرح پیشنهادی نباید موجب تغییر در جمعیت پذیری شهر مورد مطالعه گردد و صرفاً به عنوان تغییر الگوی کالبدی شهر قابل بررسی است.
- (۳) افزایش بار جمعیتی ناشی از افزایش ارتفاع ساختمانها باید پیوست زیست محیطی داشته باشد.
- (۴) تراز مالی و فیزیکی ناشی از افزایش ارتفاع ساختمان باید محاسبه شده باشد.

۵۵- رویکردهای کلی حفاظت و احیای محدوده‌های تاریخی - فرهنگی چون: لزوم توجه به عناصر و اجزای متشکله و ساختارهای فرهنگی - اجتماعی، توجه به توالی تاریخی، توجه به حفاظت از میراث فرهنگی ناملموس و ملموس تاریخی - طبیعی، توجه به جدایی‌ناپذیری محدوده‌ها از پیکره و استخوان‌بندی شهر، مداخله و فرآیند حفاظت و احیای آن نیازمند احیای حس تعلق و مشارکت مردم و نهادهای ذیربط دارد و ... در کدام مصوبه ذکر شده و در چه سالی به تصویب کدام نهاد رسیده است؟

- (۱) اصلاح مصوبه ۱۳۹۴/۷/۲۷ درخصوص ابلاغ محدوده تاریخی ۱۶۸ شهر کشور در ۱۳۹۵/۱۲/۱۶ توسط شورای عالی شهرسازی و معماری ایران
- (۲) مصوبه ۹۵/۱۲/۲۳ طرح مطالعاتی " رقابت پذیری شهری " توسط شورای عالی شهرسازی و معماری ایران
- (۳) مصوبه ۱۳۹۵/۱۱/۱۸ یا عنوان طرح مطالعاتی ارزیابی سیاست‌گذاری‌ها و اقدامات انجام شده در بافت‌های شهری (بررسی ارزیابی تأثیر مشوق‌های مالی در بافت‌های فرسوده و ناکارآمد شهری) توسط شورای عالی ستادهای بازآفرینی استان‌ها
- (۴) مصوبه ۱۴۰۰/۵/۴ توسط شورای عالی شهرسازی و معماری ایران تحت عنوان "آئین‌نامه چگونگی اجرا و نظارت بر اجرای طرح‌های توسعه و عمران"

۵۶- به عوارضی که از مالک یا مالکانِ املاک طبق قانون نحوه خرید املاک و اراضی بر اثر توسعه میادین و معابر اخذ می‌شد و عوارضی که به‌علت عدم شمول امتیارات توسعه به برخی املاک در بافت‌های تاریخی و حرایم میراث فرهنگی و دیگر محدوده‌های خاص می‌تواند تعلق بگیرد، به ترتیب چه اطلاق می‌شود؟

- (۱) عوارض حق مرغوبیت / عوارض حریم
- (۲) عوارض حق مرغوبیت / عوارض حق توسعه
- (۳) عوارض محدوده توسعه / عوارض حریم توسعه
- (۴) عوارض حق توسعه / عوارض محدوده توسعه

۵۷- تهیه و ابلاغ دستورالعمل مربوط به نحوه ارجاع کار، نظارت، میزان حق‌الزحمه و نحوه دریافت و پرداخت آن و همچنین رفع اختلاف نظر بین ناظر و مجری برعهده کدامیک از مراجع است؟

- (۱) وزارت راه و شهرسازی
- (۲) برعهده اداره راه و شهرسازی شهرستان است.
- (۳) شورای مرکزی سازمان نظام مهندسی ساختمان
- (۴) برعهده سازمان نظام مهندسی ساختمان استان بوده که به تصویب شورای مرکزی سازمان می‌رسد.

۵۸- کدامیک از مراجع زیر مکلف است تمامی وظایف و الزاماتی که به‌موجب آیین‌نامه اجرایی ماده ۳۳ قانون نظام مهندسی و کنترل ساختمان برعهده مالک، طراح، ناظر و مجری ساختمان نهاده شده است را به اطلاع متقاضی پروانه و سایر عوامل دخیل در طراحی، نظارت و اجرای ساختمان برساند؟

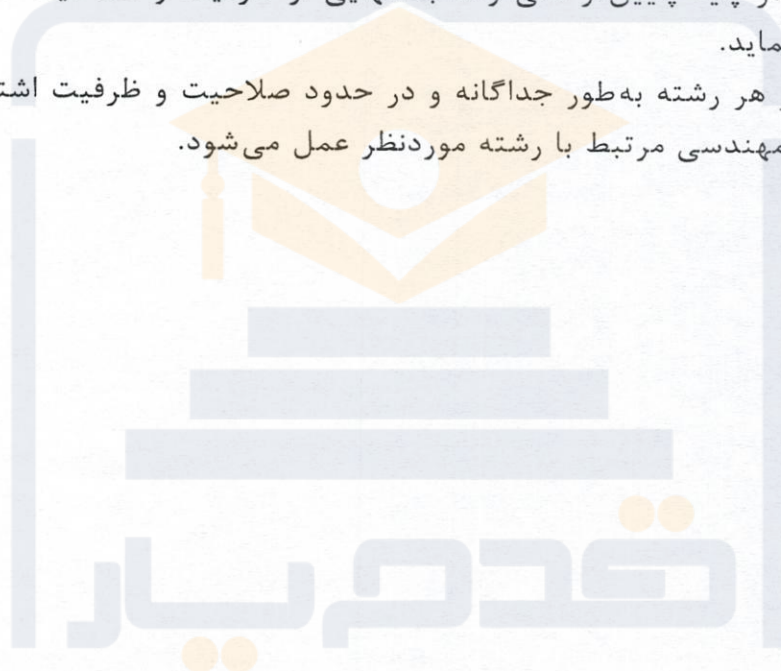
- (۱) سازمان نظام مهندسی ساختمان استان در قالب یک ابلاغیه متحدالشکل مراتب را به اطلاع عوامل دخیل در ساخت و ساز می‌رساند.
- (۲) شهرداری‌ها مراتب را به اطلاع مالک و نماینده قانونی وی می‌رساند و سازمان نظام مهندسی ساختمان استان باید مراتب را به اطلاع طراح، ناظر و مجری ساختمان برساند.
- (۳) شهرداری‌ها و ادارات کل راه و شهرسازی استان‌ها
- (۴) شهرداری‌ها و سایر مراجع صدور پروانه ساختمان

۵۹- یکی از بانک‌های تجاری در نظر دارد ساختمان شعبه اصلی خود را در یکی از مناطق شهر اهواز با زیربنای ۱۸۰۰ مترمربع و در پنج طبقه روی شالوده اجرا نماید. براساس ضوابط مندرج در مبحث دوم مقررات ملی ساختمان، این ساختمان در کدام گروه قرار می‌گیرد؟

- | | |
|------------|-------------|
| (۱) گروه ج | (۲) گروه ب |
| (۳) گروه د | (۴) هیچکدام |

۶۰- در مجموع ظرفیت اشتغال و تعداد کار مجاز مهندسانی که در دو رشته دارای صلاحیت باشند چگونه عمل می‌شود؟

- ۱) ظرفیت اشتغال براساس مجموع ظرفیت هر دو رشته محاسبه می‌شود ولی تعداد کار مجاز براساس تعداد کار مجاز تعیین شده در رشته بالاتر محاسبه می‌شود.
- ۲) مجموع ظرفیت اشتغال و تعداد کار مجاز آنان معادل مجموع ظرفیت اشتغال و تعداد کار مجاز هر دو رشته می‌باشد.
- ۳) مجموع ظرفیت اشتغال و تعداد کار مجاز آنان در دو رشته عبارت از حداکثر ظرفیت اشتغال و تعداد کار مجاز تعیین شده در رشته بالاتر است ضمن آنکه ظرفیت اشتغال و صلاحیت ایشان در پایه پایین‌تر نمی‌تواند به تنهایی از ظرفیت و صلاحیت تعیین شده آن رشته تجاوز نماید.
- ۴) نحوه محاسبه در هر رشته به‌طور جداگانه و در حدود صلاحیت و ظرفیت اشتغال به کار در ارائه خدمات مهندسی مرتبط با رشته موردنظر عمل می‌شود.



کلید سوالات آزمون ورود به حرفه مهندسان رشته شهرسازی شهریورماه ۱۴۰۱

پاسخ	شماره سوالات
۲	۳۱
۱	۳۲
۳	۳۳
۴	۳۴
۲	۳۵
۴	۳۶
۳	۳۷
۳	۳۸
۱	۳۹
۴	۴۰
۱	۴۱
۳	۴۲
۱	۴۳
۲	۴۴
۳	۴۵
۴	۴۶
۲	۴۷
۴	۴۸
۳	۴۹
۲	۵۰
۳	۵۱
حذف	۵۲
۴	۵۳
۲	۵۴
۱	۵۵
۲	۵۶
۱	۵۷
۴	۵۸
۱	۵۹
۳	۶۰

پاسخ	شماره سوالات
۲	۱
۳	۲
۱	۳
۲	۴
۲	۵
۲	۶
۱	۷
۴	۸
۳	۹
۲	۱۰
۳	۱۱
۲	۱۲
۴	۱۳
۱	۱۴
۳	۱۵
۲	۱۶
۳	۱۷
۴	۱۸
۱	۱۹
۲	۲۰
۱	۲۱
۲	۲۲
۴	۲۳
۱	۲۴
۳	۲۵
۲	۲۶
۴	۲۷
۴	۲۸
۳	۲۹
۱	۳۰