



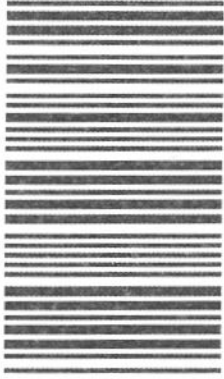
قدم به قدم، همراه دانشجو...

WWW.GhadamYar.Com

جامع ترین و به روزترین پرتال آزمونهای شغلی کشور (پرتال دانش)
با ارائه خدمات رایگان، آموزشی، راهنمای آزمونهای شغلی و...
برای دانشجویان

- ۱) راهنمای آزمون های حقوقی به همراه دفترچه سوالات سالهای گذشته (رایگان)
شامل آزمونهای وکالت (اسکودا و مشاوران قوه) ، قضاوت ، اختبار، سردفتری، دفتریاری و ...
- ۲) راهنمای آزمون های کارشناسان رسمی دادگستری به همراه سوالات سالهای گذشته (رایگان)
- ۳) راهنمای آزمون های نظام مهندسی به همراه دفترچه سوالات سالهای گذشته (رایگان)
- ۴) ارائه جزوات و منابع رایگان برای آمادگی در آزمونهای شغلی
- ۵) آخرین اخبار آزمونهای شغلی، از خبرگزاری های پربازدید
- ۶) معرفی روش های مقاله و پایان نامه نویسی و ارائه پکیج های آموزشی مربوطه
- ۷) ارائه سوالات کنکور مقاطع مختلف سالهای گذشته، همراه پاسخ، به صورت رایگان
- ۸) معرفی آموزشگاه های معتبر جهت آزمونهای شغلی
- ۹)





303A

303

A

دفترچه آزمون ورود به حرفه مهندسان



رعایت مقررات ملی ساختمان الزامی است

عمران (نظارت)

تستی

وزارت راه و شهرسازی
معاونت مسکن و ساختمان
دفتر مقررات ملی و کنترل ساختمان

مشخصات آزمون

تاریخ آزمون: ۱۴۰۳/۰۸/۱۸
تعداد سوالها: ۶۰ سوال
زمان پاسخگویی: ۱۵۰ دقیقه

مشخصات فردی را حتما تکمیل نمایید.

نام و نام خانوادگی:
شماره داوطلب:

تذکرات:

- ☞ سوالها به صورت چهار جوابی است. کامل ترین پاسخ درست را به عنوان گزینه صحیح انتخاب و در پاسخنامه علامت بگذارید.
- ☞ به پاسخهای اشتباه یا بیش از یک انتخاب $\frac{1}{3}$ نمره منفی تعلق می گیرد.
- ☞ امتحان به صورت جزوه باز است، لیکن هر داوطلب فقط حق استفاده از جزوه خود را دارد و استفاده از جزوات دیگران در جلسه آزمون اکیداً ممنوع است.
- ☞ استفاده از ماشین حسابهای مهندسی (فاقد امکانات بلوتوث یا سیم کارت) بلامانع است ولی آوردن و استفاده از هرگونه تلفن همراه، دوربین، رایانه، لپ تاپ، تبلت، ساعت هوشمند، هدفون و غیره ممنوع بوده و صرف همراه داشتن این وسایل در زمان برگزاری آزمون، اعم از آنکه مورد استفاده قرار گرفته باشد یا خیر، به منزله تخلف محسوب خواهد شد.
- ☞ از درج هرگونه علامت یا نشانه بر روی پاسخنامه خودداری نمایید. در غیر این صورت پاسخنامه تصحیح نخواهد شد.
- ☞ در پایان آزمون، دفترچه سوالها و پاسخنامه به مسئولان تحویل گردد. عدم تحویل دفترچه سوالها یا بخشی از آنها موجب عدم تصحیح پاسخنامه می گردد.
- ☞ نظر به اینکه پاسخنامه توسط ماشین تصحیح خواهد شد، از این رو مسئولیت عدم تصحیح پاسخنامههایی که به صورت ناقص، مخدوش یا بدون استفاده از مداد نرم پر شده باشد به عهده داوطلب است.
- ☞ کلیه سوالها با ضریب یکسان محاسبه خواهد شد و حد نصاب قبولی برای دریافت پروانه اشتغال به کار ۵۰ درصد است.



برگزارکننده: شرکت خدمات آموزشی سازمان سنجش آموزش کشور

۱- هنگامی که علائم ایمنی با حرکات دست برای رساندن پیام به شخص در حال انجام کار خطرناک مورد استفاده قرار می‌گیرد، کدام یک از علائم کلی زیر برای پایان کل عملیات به کار برده می‌شود؟

(۱) دو بازو کاملاً باز (180 درجه) و کف دست‌ها رو به جلو باشد.

(۲) دو دست به صورت ضربدری نشان داده شود.

(۳) دو دست در حوالی سینه چفت شوند.

(۴) بازوی راست به طرف بالا طوریکه کف دست‌ها رو به جلو باشد.

۲- کدام یک از گزینه‌های زیر در طراحی و اجرای سامانه آسانسورهای اضطراری صحیح نیست؟

(۱) در ساختمان‌هایی که طبقات زیرین آنها دارای فضای امن می‌باشد اجرای چاهک و چاه آسانسور در مجاورت این فضاها مجاز نیست.

(۲) در شرایط اختار حملات هوایی کابین آسانسورها باید بتوانند در طبقات از قبل تعیین شده متوقف شوند و توسط افراد آتش‌نشان مورد استفاده قرار گیرند.

(۳) برق آسانسورهای اضطراری باید از طریق مولد برق اضطراری نیز قابل تامین باشد.

(۴) آسانسورها باید به‌عنوان وسیله‌ای برای فرار افراد از ساختمان در هنگام حادثه مورد استفاده قرار گیرند.

۳- هرگاه در تیرهای مختلط از دال بتنی تخت (بدون استفاده از عرشه فولادی) به ضخامت 150 mm و برشگیر از نوع ناودانی استفاده شود. کدام یک از ناودانی‌های زیر را برای عملکرد مختلط انتخاب می‌کنید؟

(۲) ناودانی 65 mm

(۱) ناودانی 60 mm

(۴) ناودانی 50 mm

(۳) ناودانی 80 mm

۴- تهیه و تصویب نقشه‌های اجرایی کارگاهی در سازه‌های فولادی به ترتیب توسط کدام یک از افراد زیر باید انجام شود؟

(۲) طراح سازه - سازنده

(۱) سازنده - طراح سازه

(۴) سازنده - ناظر

(۳) طراح سازه - ناظر

۵- در اتصال بین ستون درجاریز و شالوده حداقل درصد میلگردهایی که از سطح تماس عبور می‌کنند چه مقدار است؟

(۲) 0.5 درصد سطح مقطع ناخالص ستون

(۱) 1 درصد سطح مقطع ناخالص ستون

(۴) 1 درصد سطح مقطع خالص ستون

(۳) 0.5 درصد سطح مقطع خالص ستون



۶- در خصوص روانگرایی کدام عبارت صحیح است؟

- ۱) در سازه‌های مدفون خطر روانگرایی وجود ندارد.
- ۲) خاک‌های با سیلت‌های غیرپلاستیک دارای پتانسیل روانگرایی نیستند.
- ۳) در خاک‌هایی که دارای خاک چسبنده رسی هستند روانگرایی می‌تواند تحت شرایطی رخ دهد.
- ۴) در صورت استفاده از پی عمیق نیازی به ارزیابی پتانسیل روانگرایی نیست.

۷- کدام یک از گزینه‌های زیر از اهداف بررسی‌های مقدماتی شناسایی ژئوتکنیکی زمین نمی‌باشد؟

- ۱) اطمینان از تامین ایمنی کافی در حین گودبرداری
 - ۲) تخمین تغییراتی که ممکن است در اثر کارهای پیشنهاد شده پیش آید.
 - ۳) پیش‌بینی پیامدهای ناشی از اجرا در محیط پروژه و اطراف آن
 - ۴) شناسایی و ارزیابی کلی ساختگاه‌ها
- ۸- کدام یک از گزینه‌های زیر صحیح نیست؟
- ۱) پی‌های سطحی ممکن است از جنس مصالح بنایی، بتنی یا بتن آرمه باشند.
 - ۲) پی به بخش‌هایی از سازه در تماس با زمین اطلاق می‌شود که انتقال بار بین سازه و زمین از طریق آن صورت می‌پذیرد.
 - ۳) پی‌های عمیق در ساختمان‌ها معمولاً به وسیله سرشمع بارهای سازه را به زمین منتقل می‌نمایند.
 - ۴) پی‌های صندوقه‌ای در گروه پی‌های نیمه عمیق قرار می‌گیرند.

۹- در یک ساختمان بنایی محصورشده با کلاف، کدام گزینه در خصوص شالوده قابل قبول است؟

- ۱) عمق پی کنی برابر 700 میلی‌متر
- ۲) شالوده پلکانی با ارتفاع هر پله 350 میلی‌متر
- ۳) عرض شالوده 1.2 برابر عرض کرسی چینی یا عرض دیوار
- ۴) اجرای شالوده به صورت شفته آهکی با عیار 400 کیلوگرم آهک در مترمکعب

۱۰- در اجرای سازه بتنی کدام عملیات نیازمند نظارت مداوم نیست؟

- ۱) نصب قطعات جایگذاری شده در بتن
- ۲) بتن ریزی
- ۳) آرماتورگذاری خاموت‌های ناحیه بحرانی ستون‌های قاب خمشی شکل پذیر
- ۴) آرماتورگذاری تیرهای هم‌بند دیوارهای برشی شکل پذیر

۱۱- استفاده از کدام یک از مصالح بنایی زیر به عنوان عضو سازه‌ای در دیوارهای باربر مجاز است؟

- ۱) بلوک سیمانی توپُر سبک
- ۲) بلوک سفالی با سوراخ افقی پُر شده با ملات
- ۳) بلوک سیمانی توخالی پُر شده با ملات
- ۴) آجر سبک



۱۲- در خصوص بتنی با حداکثر اندازه سنگدانه 25 میلی‌متر که با درجه اشباع زیاد در معرض دوره‌های یخ‌زدن و آب‌شدن بوده و احتمال حضور نمک‌های یخ‌زدا نیز وجود دارد، کدام گزینه صحیح نیست؟

(۱) حداقل رده بتن C30 است.

(۲) حداکثر نسبت آب به مواد سیمانی مجاز 0.40 است.

(۳) حداکثر مقدار مجاز پوزولان طبیعی قابل استفاده، 20 درصد نسبت به وزن مواد سیمانی است.

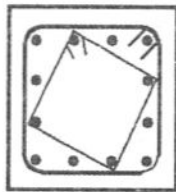
(۴) حداقل مقدار کل حباب‌های هوا در بتن تازه 6 درصد است.

۱۳- یک ستون بتنی در قاب خمشی ویژه با ابعاد مقطع 500×500 میلی‌متر و میلگردهای طولی 12Φ20

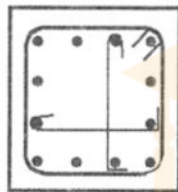
موجود است. هرگاه بار محوری فشاری آن در ترکیبات بار شامل نیروهای زلزله طرح $P_u = 200 \text{ kN}$

باشد، کدام یک از جزئیات آرماتور عرضی نشان داده شده در ناحیه l_0 ستون قابل قبول است؟ رده

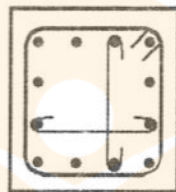
بتن C25 فرض شود.



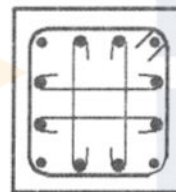
(4)



(3)



(2)



(1)

(۱) شکل ۴

(۲) شکل ۲

(۳) شکل ۳

(۴) شکل ۱

۱۴- هرگاه در یک دال بتنی به ضخامت 300 میلی‌متر از دو لایه آرماتور (پایینی و بالایی) استفاده شده

باشد، حداقل طول وصله پوششی آرماتورهای کششی بالا و پایین به ترتیب چه مقدار خواهد بود؟

وصله‌ها در یک مقطع واقع شده و طول گیرایی میلگردها در کشش l_d است.

(۱) l_d و $1.3l_d$

(۲) $1.3l_d$ و $1.3l_d$

(۳) $1.3l_d$ و $1.69l_d$

(۴) $1.69l_d$ و $1.69l_d$

۱۵- حداکثر سایش قابل قبول برای کف بتنی فضاهای آموزشی، در صورتیکه برای اندازه‌گیری مقدار

سایش از روش چرخ پهن استاندارد ملی استفاده شده باشد، چه مقدار است؟

(۲) 23 mm

(۱) 26 mm

(۴) 17 mm

(۳) 20 mm



۱۶- حداکثر حجم کل بتن از یک نوع و رده در یک سازه، برای آنکه بتوان با نظر مهندس ناظر از

نمونه‌برداری و آزمایش ارزیابی بتن صرف‌نظر نمود، چه مقدار است؟

- (۱) 20 m^3 (۲) 30 m^3 (۳) 10 m^3 (۴) 40 m^3

۱۷- در جوشکاری یک ورق به ضخامت 45 میلی‌متر به روش جوش دستی با الکتروود روکش‌دار

کم‌هیدروژن، در صورتی که فولاد از نوع S235 باشد، حداقل درجه حرارت ورق در شرایط متعارف در

هنگام جوشکاری چقدر باید باشد؟

- (۱) 110 درجه سلسیوس

- (۲) 45 درجه سلسیوس

- (۳) 65 درجه سلسیوس

- (۴) 25 درجه سلسیوس

۱۸- در خصوص خال جوش قطعات فولادی کدام گزینه صحیح است؟

- (۱) در صورتی که در نوار جوش اصلی ذوب می‌شوند پیش‌گرمایش اجباری نیست.

- (۲) ناپیوستگی تخلخل قبل از نوار جوش نهایی باید تعمیر شود.

- (۳) همواره باید با الکتروودی که شرایط جوش اصلی را تامین می‌کند، جوش شوند.

- (۴) در صورتی که جزئی از جوش اصلی نیستند باید برداشته شوند.

۱۹- حداکثر تنش تسلیم مشخصه فولاد S235 به ضخامت 30 میلی‌متر که در تحلیل و طراحی می‌توان در

نظر گرفت برابر با کدام یک از گزینه‌های زیر است؟

- (۲) 240 MPa

- (۱) 215 MPa

- (۴) 235 MPa

- (۳) 225 MPa

۲۰- تنش تسلیم مورد انتظار فولادهای ساختمانی برابر با کدام یک از گزینه‌های زیر است؟

- (۱) ϕF_y

- (۲) $R_y F_y$

- (۳) F_y / Ω

- (۴) F_y

۲۱- تنش تسلیم فولادی که در اسکلت یک ساختمان استفاده شده است، در دمای 20 درجه سلسیوس

برابر 235 MPa است. در صورتیکه در اثر آتش‌سوزی دما به 650 درجه سلسیوس برسد، تنش تسلیم

حدوداً چه میزان برآورد می‌شود؟

- (۲) 200 MPa

- (۱) 40 MPa

- (۴) 80 MPa

- (۳) 160 MPa



۲۲- هرگاه ضوابط شکل پذیری براساس استاندارد 2800 و مبحث نهم مقررات ملی ساختمان برای ساختمان‌های بتن آرمه با قالب‌های ماندگار (ICF) رعایت نشود، حداکثر ارتفاع ساختمان با کاربری مسکونی به ترتیب در شهر تهران و اصفهان چه مقدار است؟

- (۱) 10 متر - 15 متر
(۲) مجاز نیست - 10 متر
(۳) مجاز نیست - مجاز نیست.
(۴) 15 متر - 20 متر

۲۳- در یک پروژه ساختمانی غیرانبوه متوسط که به روش صنعتی ساخته خواهد شد، برای رعایت حداقل شاخص حامی محیط زیست، قرار است جهت کاهش آب مصرفی در دوران بهره‌برداری، از آب خاکستری برای شستشوی توالت‌ها و یورینال‌ها استفاده شود. کدام یک از گزینه‌های زیر در خصوص حداقل شاخص حامی محیط زیست در این پروژه صحیح است؟

- (۱) این اقدام به شرطی کافی است که از آب خاکستری برای آبیاری زیرسطحی نیز استفاده شود.
(۲) با این اقدام حداقل شاخص رعایت می‌شود.
(۳) این اقدام برای رعایت شاخص کافی نیست.
(۴) این اقدام فقط به شرطی کافی است که کاهش انرژی مصرفی ساختمان در دوران بهره‌برداری مورد توجه قرار گیرد.

۲۴- در خصوص سیستم قاب سبک فولادی سرد نورد شده (LSF) کدام عبارت صحیح است؟

- (۱) استفاده از دیوار با بلوک سفالی در دهانه‌های قاب‌های سبک سرد نورد شده مجاز نیست.
(۲) تامین دیافراگم صلب در سقف‌ها الزامی است.
(۳) مهاربندی‌های تسمه‌ای قطری در صورت شل بودن باید به یکدیگر متصل شوند.
(۴) جهت باربری جانبی می‌توان از عملکرد خمشی تیرها استفاده نمود.

۲۵- اگر در احداث یک پروژه بزرگ ساختمانی به روش صنعتی‌سازی، یک کارگر دچار حادثه منجر به فوت شود، کدام یک از گزینه‌های زیر در خصوص شاخص تکمیلی صنعتی‌سازی این پروژه صحیح خواهد بود؟

- (۱) شاخص تکمیلی صنعتی‌سازی در این پروژه تغییری نمی‌کند.
(۲) شاخص تکمیلی صنعتی‌سازی در این پروژه کاهش می‌یابد.
(۳) شاخص تکمیلی صنعتی‌سازی در این پروژه افزایش می‌یابد.
(۴) با این اطلاعات نمی‌توان در خصوص افزایش یا کاهش شاخص تکمیلی صنعتی‌سازی اظهار نظر نمود.

۲۶- یک پروژه ساختمانی دوقلو با 14 طبقه (از روی سازه پی) با مساحت زیربنای هر کدام 5100 مترمربع

در کدام دسته قرار می‌گیرد؟

- (۱) پروژه بزرگ ساختمانی
(۲) پروژه غیرانبوه بزرگ
(۳) پروژه غیرانبوه متوسط
(۴) پروژه غیر کوچک



۲۷- در کدام یک از موارد زیر استفاده از دستکش حفاظتی الزامی نیست؟

- (۱) بتن پاشی
- (۲) کار با قیر
- (۳) جوشکاری
- (۴) فرزکاری

۲۸- کدام یک از عبارات زیر در خصوص مایعات قابل اشتعال صحیح نیست؟

- (۱) قبل از سوختگیری باید موتور ماشین آلات ساختمانی خاموش شود.
- (۲) مایعاتی که نقطه شعله زنی آنها کمتر از 7 درجه سانتی گراد می باشد نباید هیچگاه روی سطح زمین نگهداری شوند.

(۳) در جائیکه بخار مایعات قابل اشتعال وجود دارد نباید از وسایل برقی جرقه زای استفاده کرد.

(۴) ظروف محتوی مایعات سریع الاشتعال باید از جنس نسوز و نشکن باشند.

۲۹- برای تخریب یک ساختمان، قطع سرویس برق ساختمان های مجاور ضروری است. حداقل چه مدت

قبل از قطع برق باید به ساکنین ساختمان های مجاور اطلاع داده شود؟

- (۱) سه روز
- (۲) یک روز
- (۳) یک هفته
- (۴) ده روز

۳۰- در ساختمان های با مصالح بنایی، اگر پهنای کف هر پله 295 mm باشد، از بین گزینه های زیر کدام یک

از نظر ارتفاع، قابل قبول است؟

- (۱) 170 mm
- (۲) 175 mm
- (۳) 165 mm
- (۴) 180 mm

۳۱- محصول نهایی عایق های پیش ساخته قیری همواره به صورت رول بسته بندی می شوند. کدام یک از

عبارات زیر برای نگهداری رول ها صحیح نیست؟

- (۱) آنرا می توان در فضای باز روی پالت با تمهیدات خاصی نگهداری کرد.
- (۲) باید در هوای خشک و انبار سرپوشیده دارای کف تخت نگهداری شود.
- (۳) زمان نگهداری آن از تاریخ تولید تا نصب نباید بیشتر از یکسال باشد.
- (۴) رول ها همیشه باید به طور عمودی حمل شوند.

۳۲- کدام یک از آزمایش های زیر جزء آزمایش استاندارد کاشی محسوب نمی شود؟

- (۱) ضریب انبساط حرارتی خطی
- (۲) اندازه گیری طول و عرض و ضخامت
- (۳) جذب آب

(۴) مقاومت در برابر سایش عمقی در کاشی های لعابدار



۳۳- در رابطه با نرمی سیمان، کدام یک از گزینه‌های زیر صحیح است؟

- (۱) نرمی بسیار زیاد سیمان هیدرولیکی موجب کاهش آب مورد نیاز در مخلوط بتن می‌شود.
- (۲) افزایش نرمی سیمان هیدرولیکی موجب افزایش سرعت واکنش هیدراسیون می‌شود.
- (۳) میزان نرمی سیمان تاثیری بر مقاومت اولیه بتن ندارد.
- (۴) استفاده از سیمان‌های هیدرولیکی با نرمی بسیار زیاد در ساخت تمام انواع بتن سازه‌ای مطلوب است.

۳۴- در خصوص فرآورده‌های آهنی کدام گزینه صحیح نیست؟

- (۱) میلگردهای پوسته‌شده را می‌توان با استفاده از برس سیمی رفع پوسته نمود و سپس مصرف کرد.
- (۲) در لوله‌های آبرسانی، فاضلاب، شیرآلات صنعتی و موارد مشابهی که زنگ زدگی فولاد محتمل است، از چدن استفاده می‌شود.
- (۳) برای سطوح فولادی که با ماشین کردن آماده می‌شوند، می‌توان از یک لایه مصالح ضدزنگ قابل زدودن استفاده نمود.
- (۴) همه قطعات فولادی باید دارای نوعی حفاظت در برابر خوردگی باشند.

۳۵- در مورد الزامات نگهداری کیسه‌های سیمان، در خصوص کدام یک از گزینه‌های زیر، تفاوتی بین مناطق خشک و شرجی وجود ندارد؟

- (۱) حداکثر زمان مصرف پس از تولید
- (۲) فاصله بین پاکت‌های سیمان
- (۳) فاصله از کف در محل نگهداری
- (۴) تعداد کیسه سیمان روی هم

۳۶- در خصوص بتن‌های پاششی کدام گزینه صحیح است؟

- (۱) استفاده از نسبت آب به سیمان بیش از 0.45 مجاز نیست.
- (۲) استفاده از ماسه گردگوشه مجاز نیست.
- (۳) استفاده از سنگدانه تا 14 میلی‌متر مجاز است.
- (۴) استفاده از الیاف مصنوعی در این نوع بتن مجاز است.

۳۷- برای ساختن نمونه بتنی با مقاومت مشخصه 50 MPa، مقدار 560 کیلوگرم بر مترمکعب سیمان

استفاده شده ولی مقاومت موردنظر به دست نیامده است. کدام یک از راهکارهای قیدشده در

گزینه‌های زیر برای رفع مشکل باید مورد استفاده قرار گیرد؟

- (۱) صرفاً استفاده از مواد افزودنی شیمیایی مناسب
- (۲) افزایش اندازه حداکثر شن به بیش از 20 میلی‌متر
- (۳) کاهش نسبت آب به سیمان و استفاده از افزودنی‌های معدنی مناسب
- (۴) استفاده از سنگدانه‌های با مقاومت فشاری بالاتر از مقاومت فشاری خمیر سیمان



۳۸- سطحی با رنگ "فوق آب‌گریز" پوشش داده شده است. کدام یک از گزینه‌های زیر می‌تواند زاویه تماس آب با این سطح را نشان دهد؟

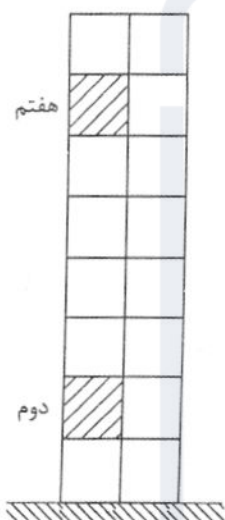
(۱) 100°

(۲) 160°

(۳) 70°

(۴) 130°

۳۹- در ساختمان نشان داده شده، نیروی جانبی زلزله وارد بر واحد سطح دیوارهای جداکننده داخلی در طبقه هفتم، چند برابر نیروی وارد بر واحد سطح همان نوع دیوارها در طبقه دوم است؟ ساختمان در یزد واقع شده و ارتفاع تمام طبقات 3.8 متر است. زمین نوع II و جنس دیوارهای جداکننده از مصالح بنایی غیر مسلح فرض می‌شود. نزدیک‌ترین گزینه به پاسخ را انتخاب کنید.



(۱) 2

(۲) 1

(۳) 3.5

(۴) 1.6

۴۰- سقف تیرچه و بلوک یک ساختمان مسکونی برای بار مرده 6.8 kN/m^2 (شامل تیغه‌بندی) و بار زنده 2 kN/m^2 با فرض دو سر مفصل بودن تیرچه‌ها طراحی می‌شود، (طراحی به روش ضرایب بار و مقاومت) اگر فاصله محور تا محور تیرچه‌ها 600 mm و طول دهانه محاسباتی آنها 5.25 متر باشد، مقاومت خمشی مورد نیاز برای هر تیرچه (M_{II}) به کدام یک از گزینه‌های زیر نزدیک‌تر خواهد بود (از اثر مؤلفه قائم زلزله صرف‌نظر کنید)؟

(۱) 27.3 kN.m

(۲) 18.2 kN.m

(۳) 38.4 kN.m

(۴) 23.5 kN.m



۴۱- وزن واحد سطح دیواری با جزئیات نشان داده شده به کدامیک از گزینه‌های زیر نزدیک‌تر است؟ دیوار از جنس آجر فشاری به ضخامت 200 mm که با ملات ماسه و سیمان کار می‌شود، نمای داخلی ملات گچ و خاک به ضخامت 15 mm، نمای بیرونی سنگ گرانیت به ضخامت 20 mm با ملات ماسه و

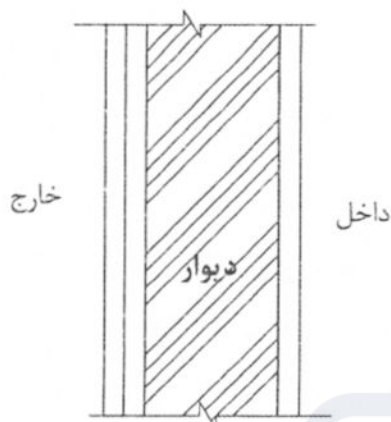
سیمان به ضخامت 20 mm

(۱) 5.4 kN/m^2

(۲) 4.8 kN/m^2

(۳) 4.0 kN/m^2

(۴) 3.7 kN/m^2



۴۲- سازه‌های نگهدارنده لوله‌ها (پایپرک‌ها):

(۱) از نوع سازه‌های ساختمانی محسوب می‌شوند.

(۲) از نوع سازه‌های غیرساختمانی غیرمشابه ساختمان محسوب می‌شوند.

(۳) از نوع اجزای غیرسازه‌ای محسوب می‌شوند.

(۴) از نوع سازه‌های غیرساختمانی مشابه ساختمان محسوب می‌شوند.

۴۳- بار یک تیغه به وزن هر مترمربع 0.7 کیلونیوتن بر مترمربع، در صورتیکه بار زنده کف برابر 3.5 کیلونیوتن بر مترمربع باشد، در محاسبات (غیر از تعیین نیروی زلزله) به صورت در نظر گرفته می‌شود.

(۱) بار مرده متمرکز

(۲) بار مرده گسترده

(۳) بار زنده گسترده

(۴) نیازی به لحاظ کردن بار تیغه نیست.

۴۴- استفاده از سیستم‌های سازه‌ای که با سیستم‌های سازه‌ای مندرج در استاندارد 2800 مطابقت ندارد:

(۱) به شرطی مجاز است که تحلیل آنها از نوع تحلیل دینامیکی غیرخطی باشد.

(۲) به شرطی مجاز است که ویژگی آنها در ارتباط با بارهای قائم و زلزله توسط یکی از آئین‌نامه‌های

معتبر جهانی، به تائید کمیته اجرایی این آئین‌نامه رسیده باشد.

(۳) به شرطی مجاز است که تحلیل آنها از نوع تحلیل استاتیکی غیرخطی باشد.

(۴) مجاز نیست.

۴۵- در یک ساختمان بنائی محصور شده با کلاف در شهر یزد، شامل یک طبقه به متراژ 120 m^2 و خرپشته

به متراژ 36 m^2 از بین گزینه‌های زیر کدامیک، برای مساحت مقطع دیوار نسبی سازه‌ای در هر امتداد،

در طبقه اول قابل قبول و در عین حال کمترین مقدار است؟ جنس دیوارها آجری است

(۴) 4.2 m^2

(۳) 7.3 m^2

(۲) 3.5 m^2

(۱) 6.1 m^2



۴۶- تحلیل نرم افزاری یک سازه نشان می دهد مقاومت فشاری مورد نیاز یک شمع در جاریز (روش ضرایب بار و مقاومت) در شرایط استاتیکی 1700 kN است. حداقل مقاومت نهایی مورد نیاز این شمع بر اساس

آزمایش بارگذاری استاتیکی به کدام یک از گزینه های زیر نزدیک تر است؟

- 1700 kN (۱)
2500 kN (۲)
4530 kN (۳)
2130 kN (۴)

۴۷- از آزمایش پرسویمتری، کدام یک از اطلاعات مشخص شده در گزینه های زیر به دست می آید؟
(اطلاعات مستقیم مورد نظر است) نزدیک ترین گزینه به پاسخ را انتخاب کنید.

- (۱) دبی آب عبوری در خاک محل در عمق تعیین شده
(۲) پتانسیل روانگرایی در خاک
(۳) فشار منفذی در خاک محل در عمق تعیین شده
(۴) پاسخ تنش - تغییر شکل نسبی یک خاک در محل

۴۸- از میلگردهای با قطر 18 میلی متر رده S400، به عنوان خاموت U شکل در شالوده نواری که بتن آن از رده C25 معمولی است استفاده خواهد شد. چنانچه پوشش روی خاموت در تمام جهات 75 mm باشد، حداقل ضخامت قابل قبول شالوده در این ارتباط به کدام یک از گزینه های زیر نزدیک تر است؟

- 650 mm (۱)
550 mm (۲)
450 mm (۳)
750 mm (۴)

۴۹- در رابطه با طول وصله پوششی بدون قلاب میلگردهای دورپیچ از رده S240، S340 و S400 برای یک قطر اسمی مشخص، کدام یک از گزینه های زیر صحیح است؟ میلگردها بدون اندود فرض شوند.

- (۱) طول وصله هر سه نوع میلگرد یکسان است.
(۲) طول وصله میلگردهای S400 بیش از دو نوع میلگرد دیگر است.
(۳) طول وصله میلگردهای S400 و S340 یکسان است.
(۴) بسته به رده بتن، ممکن است طول وصله میلگردهای S240 برابر با میلگردهای S340 باشد.

۵۰- در کدام یک از اتصالات پیش تائید شده مورد اشاره در گزینه های زیر، استفاده از ستون با مقطع جعبه ای ساخته شده از ورق مجاز نیست؟

- (۱) استفاده از این نوع ستون در تمام اتصالات از پیش تائید شده مجاز است.
(۲) اتصال گیردار فلنجی چهارپیچی بدون استفاده از ورق لچکی
(۳) اتصال گیردار پیچی به کمک ورق های روسری و زیرسری
(۴) اتصال گیردار تیر با مقطع کاهش یافته

۵۱- لنگر پیچشی متناظر با نیروی پیش تنیدگی پیچ های M27 چند برابر مقدار متناظر برای پیچ های M22 است؟ وضعیت سطحی دنده های هر دو پیچ اکسید سیاه و هر دو از نوع ISO 10.9 فرض می شود. نزدیک ترین گزینه به پاسخ را انتخاب کنید.

- 2.74 (۱)
1.51 (۲)
1.23 (۳)
2.17 (۴)



۵۲- تیری با ابعاد مقطع 800×800 میلی متر در یک سازه بتنی با سیستم سازه‌ای قاب خمشی ویژه موجود است. حداکثر فاصله افقی بین آرماتور عرضی در فاصله 1.60 متری بدون توجه به نیاز محاسباتی از بر ستون هرگاه آرماتور طولی تیر $\Phi 22$ و از نوع S400 باشد چه مقدار است؟ ارتفاع مؤثر تیر را 720 میلی متر در نظر بگیرید.

(۱) 180 میلی متر

(۲) 150 میلی متر

(۳) 200 میلی متر

(۴) 130 میلی متر

۵۳- کدام یک از عبارات زیر برای پیچ‌های پرمقاومت که در سازه‌های فولادی در اتصال پیش‌تنیده استفاده می‌شوند، صحیح نیست؟

(۱) مطابق استاندارد EN14399-3 پیچ‌های HR شامل مجموعه پیچ‌های 8.8 و 10.9 می‌باشند.

(۲) مطابق استاندارد EN14399-4 پیچ‌های HV شامل مجموعه پیچ‌های 8.8 و 10.9 می‌باشند.

(۳) مطابق استاندارد ASTM F3125 پیچ‌ها شامل رده A325 و A490 می‌باشند.

(۴) پیچ‌های پرمقاومت از فولادهای پرمقاومت با تنش کششی نهایی 800 تا 1200 مگاپاسکال ساخته می‌شوند.

۵۴- از کدام یک از ملات‌های زیر نمی‌توان در ساخت عناصر بنائی استفاده کرد؟

(۱) ملات‌های آهکی

(۲) ملات‌های گچ و خاک

(۳) ملات ماسه و سیمان

(۴) ملات باتارد

۵۵- کدام گزینه جزء شرایط استفاده از روش کارکردی برای تعیین رده انرژی ساختمان است؟

(۱) تعداد طبقات (بدون احتساب طبقات مربوط به فضاهای کنترل نشده) بیشتر از 9 طبقه باشد.

(۲) زیربنای مفید ساختمان کمتر یا مساوی 3000 مترمربع باشد.

(۳) نسبت سطح جدارهای نورگذر به سطح نما برای هر یک از نماهای ساختمان کمتر از 40 درصد باشد.

(۴) هر سه گزینه صحیح است.

۵۶- کدام یک از موارد زیر از مصادیق شرایط عضویت در هیات‌مدیره نظام مهندسی ساختمان نمی‌باشد؟

(۱) داشتن حداقل یکسال سابقه عضویت در نظام مهندسی همان استان، قبل از تقاضای داوطلبی

(۲) نداشتن سابقه ورشکستگی به تقصیر یا تقلب در فعالیت‌های حرفه‌ای خود با بیش از دو بار خلع ید در پیمانکاری عمرانی خود

(۳) گذراندن سه دوره آموزشی مصوب وزارت راه و شهرسازی مربوط به حرفه مهندسی پس از دوره کارشناسی

(۴) نداشتن محکومیت انتظامی از درجه 3 و بالاتر، 5 سال قبل از تاریخ اعلام داوطلبی



۵۷- اطلاع رسانی وظایف و الزاماتی که به موجب آئین نامه اجرایی ماده ۳۳ قانون نظام مهندسی و کنترل ساختمان برعهده مالک، ناظر، مجری ساختمان و سایر عوامل دخیل در طراحی و اجرای ساختمان گذاشته شده، بایستی توسط کدام یک از مراجع زیر به متقاضی پروانه و عوامل یادشده صورت پذیرد؟

(۱) شورای مرکزی نظام مهندسی با کسب نظر وزارت راه و شهرسازی

(۲) سازمان نظام مهندسی ساختمان

(۳) سازمان نظام مهندسی ساختمان استان و مالک یا نماینده قانونی وی

(۴) شهرداری ها و مراجع صدور پروانه ساختمان

۵۸- در جریان اجرای یک ساختمان بتنی، درخصوص رعایت مقررات ملی ساختمان بین ناظر هماهنگ کننده و یکی از ناظران اختلاف ایجاد شده و ناظر ذیربط نظر ناظر هماهنگ کننده را قبول نکرده است در این صورت چگونه عمل خواهد شد؟

(۱) ناظر مذکور موظف است حداکثر ظرف 48 ساعت موارد اختلاف را به طور کتبی به کمیته داوری سازمان استان منعکس نماید و کمیته داوری نیز مکلف است بلادرنگ و حداکثر ظرف 48 ساعت به موضوع رسیدگی و اعلام نظر نماید. نظر کمیته داوری قطعی و برای طرفین لازم الاجراست.

(۲) ناظر هماهنگ کننده موظف است ظرف 3 روز مراتب را به طور کتبی به کمیته داوری استان منعکس نماید و کمیته داوری نیز ظرف 3 روز به موضوع رسیدگی خواهد کرد. نظر کمیته داوری برای طرفین لازم الاجراست.

(۳) ناظر مذکور موظف است حداکثر ظرف 3 روز مراتب به طور کتبی به کمیته داوری منعکس نماید و کمیته داوری نیز مکلف است حداکثر ظرف 3 روز ضمن رسیدگی اعلام نظر نماید. و این نظریه برای طرفین لازم الاجراست.

(۴) ناظر هماهنگ کننده موظف است حداکثر ظرف 3 روز مراتب را به طور کتبی به مرجع صدور پروانه منعکس نماید. مرجع صدور پروانه با هماهنگی نماینده سازمان استان ضمن رسیدگی و اعلام نظر خواهد کرد.

۵۹- چنانچه یکی از مهندسان شاغل در واحد کنترل و بازرسی شهرداری، به منظور تسهیل در امور اجرایی، ضمن ارائه خدمات و مشارکت در مراحل طراحی یک پروژه ساختمانی با طراح پروژه همکاری نماید، مشمول کدام یک از مجازات های انتظامی در تخلفات حرفه ای خواهد شد؟

(۱) درجه سه تا درجه پنج

(۲) درجه دو تا درجه چهار

(۳) درجه یک تا درجه پنج

(۴) درجه یک تا درجه سه



۶۰- کدام گزینه در خصوص تشکیل جلسات فوق العاده مجمع عمومی نظام مهندسی استان صحیح است؟

- ۱) به دفعات یا براساس نظر وزارت راه و شهرسازی یا درخواست بازرسان یا حداقل 15 درصد اعضای نظام مهندسی خواستار آن از هیات مدیره باشند تشکیل می شود.
- ۲) دعوت به تشکیل جلسات مجمع عمومی باید حداقل 30 روز قبل از تشکیل جلسه و به دفعات در زمانی که در جلسه عادی تعیین می شود یا مواردی که وزارت راه و شهرسازی یا بازرسان یا با تصویب شورای مرکزی یا دوسوم اعضای هیات مدیره یا حداقل 20 درصد اعضای نظام مهندسی استان تشکیل آن را از هیات مدیره خواسته باشند تشکیل می شود.
- ۳) این جلسات حداکثر سالی دوبار و به درخواست 20 درصد اعضای نظام مهندسی یا وزارت راه و شهرسازی یا سه چهارم اعضای هیات مدیره تشکیل می شود و دعوت به جلسه 20 روز قبل از تشکیل صورت می گیرد.
- ۴) دعوت به تشکیل این جلسات حداقل یک ماه قبل از برگزاری انجام می شود و به درخواست هیات مدیره نظام مهندسی یا 20 درصد اعضای سازمان یا یکی از بازرسان صورت می گیرد.



کلید سوالات آزمون ورود به حرفه مهندسان رشته عمران نظارت (A) آبان ماه ۱۴۰۳

پاسخ	شماره سوالات
۳	۳۱
۴	۳۲
۲	۳۳
۱	۳۴
۳	۳۵
۴	۳۶
۳	۳۷
۲	۳۸
۱	۳۹
۴	۴۰
۲	۴۱
۴	۴۲
۳	۴۳
۲	۴۴
۱	۴۵
۲	۴۶
۴	۴۷
۱	۴۸
۳	۴۹
۲	۵۰
۱	۵۱
۴	۵۲
۲	۵۳
۱	۵۴
۳	۵۵
۴	۵۶
۴	۵۷
۱	۵۸
۳	۵۹
۲	۶۰

پاسخ	شماره سوالات
۳	۱
۴	۲
۳	۳
۱	۴
۳	۵
۳	۶
۱	۷
۲	۸
۴	۹
۱	۱۰
۳	۱۱
۳	۱۲
۴	۱۳
۲	۱۴
۱	۱۵
۲	۱۶
۳	۱۷
۱	۱۸
۴	۱۹
۲	۲۰
۴	۲۱
۲	۲۲
۳	۲۳
۱	۲۴
۴	۲۵
۱	۲۶
۴	۲۷
۲	۲۸
۳	۲۹
۱	۳۰